

Avortament legal a Catalunya, 2006

Registre d'Interrupció Voluntària de l'Embaràs

Director general de Recursos Sanitaris

Rafael Manzanera

Subdirector general de Serveis Sanitaris

Lluís Torralba

Responsable de l'edició

Rosa Gispert

Redacció i anàlisi de les dades

Roser Bosser

M. del Mar Torné

Processament de les dades

Montserrat Femenias

Sergi Cruz

Referència recomanada

Servei d'Informació i Estudis. Avortament legal a Catalunya, 2006. Registre d'Interrupció Voluntària de l'Embaràs. Barcelona: Departament de Salut. Generalitat de Catalunya, 2007

Presentació	7
Introducció	9
Circuit de recollida, elaboració i control de qualitat de les dades	11
Resultats	13
Nombre de casos i tipus de centre	13
Distribució territorial dels casos	13
Distribució per grups edat i nascuts vius	17
Evolució temporal de la taxa i raó d'avortament	18
Característiques de les dones	20
Informació sobre el control de la natalitat.....	24
Antecedents obstètrics de la dona.....	25
Característiques de l'embaràs i de la seva interrupció.....	27
L'avortament en el conjunt de l'Estat espanyol i en diversos països desenvolupats	29
Comentari	31
Annex	33
Referències bibliogràfiques	35

Taula 1. Avortament legal de dones residents segons comarca de residència. Catalunya, 2006	15
Taula 2. Avortament legal de dones residents segons regió sanitària de residència. Catalunya, 2006	16
Taula 3. Taxa i raó d'avortament segons grup d'edat. Catalunya, 2006	17
Taula 4. Evolució temporal de la taxa d'avortament de dones residents a Catalunya, 1987-2005	18
Taula 5. Evolució temporal de la raó d'avortament de dones residents a Catalunya, 1987-2005	19
Taula 6. Avortament legal segons grup d'edat i estat civil. Catalunya, 2006.....	21
Taula 7. Avortament legal segons nivell d'instrucció. Catalunya, 2006.....	22
Taula 8. Avortament legal segons situació laboral. Catalunya, 2006.....	22
Taula 9. Dones nascudes a l'estranger: lloc de procedència. Catalunya, 2006	23
Taula 10. Dones nascudes a l'estranger: any d'arribada a l'Estat Espanyol. Catalunya, 2006	23
Taula 11. Avortament legal segons lloc d'informació sobre l'avortament. Catalunya, 2006	24
Taula 12. Avortament legal segons mètode d'intervenció. Catalunya, 2006.....	28
Taula 13. Taxa d'avortament per 1.000 dones entre 15 i 44 anys segons comunitat autònoma de residència. Espanya, 2000-2005.....	29

Figura 1. Avortament legal segons tipus de centre. Catalunya, 2006.....	13
Figura 2. Avortament legal segons lloc de residència. Catalunya, 2006.....	14
Figura 3. Avortament legal segons lloc de residència i origen. Catalunya, 2006.....	14
Figura 4. Avortament legal segons grup d'edat. Catalunya, 2006	20
Figura 5. Avortament legal segons estat civil. Catalunya, 2006.....	21
Figura 6. Avortament legal segons utilització de centres de planificació familiar. Catalunya, 2006.....	24
Figura 7. Avortament legal segons nombre de fills vius. Catalunya, 2006.....	25
Figura 8. Avortament legal segons avortaments voluntaris anteriors. Catalunya, 2006	26
Figura 9. Avortament legal segons motiu de l'avortament. Catalunya, 2006.....	27

La informació sobre les interrupcions voluntàries de l'embaràs (IVE), constitueix una de les estadístiques oficials de la Generalitat de Catalunya i una de les fonts d'informació més importants sobre la salut de les dones.

Des de la despenalització de l'avortament a l'Estat espanyol, l'any 1985, en els tres supòsits contemplats en el vigent codi penal (perill per a la vida o la salut de la dona embarassada, presumpció de defectes del fetus i violació), es va establir l'obligació de declarar, de manera anònima i confidencial, les interrupcions de l'embaràs realitzades als centres sanitaris. El Registre d'IVE de Catalunya, recull des de l'any 1987, les notificacions dels centres sanitaris autoritzats de Catalunya de cada una de les intervencions efectuades. Anualment es publica un informe que recull els resultats més destacables, que ens permet seguir l'evolució de la situació sanitària i conèixer les característiques epidemiològiques de les persones que se sotmeten a aquest tipus d'intervenció.

L'informe que es presenta en aquesta publicació, recull com cada any, informació socio-demogràfica i sanitària relativa a les persones i a les circumstàncies sanitàries en que es produeix la interrupció de l'embaràs. Contempla tota una sèrie de dades que es recullen des de fa molts anys i que des l'informe corresponent a l'any 2005 ha incorporat noves variables, per tal de reflectir els canvis demogràfics que s'estan experimentant en la situació actual de l'avortament com a conseqüència del context d'una societat més multicultural.

Em plau presentar aquest nou informe i vull agrair una vegada més el treball de tots els qui, des dels diferents centres sanitaris, han contribuït a proporcionar les dades del qüestionari i l'esforç dels qui l'han elaborat. Espero que la informació publicada en aquest informe sigui d'utilitat als lectors.

Rafael Manzanera i López
Director general de Recursos Sanitaris

La interrupció voluntària de l'embaràs (IVE) es va regular legalment a Espanya l'any 1985, en els tres supòsits autoritzats en el vigent codi penal (perill per a la vida o la salut de la dona embarassada, presumpció de defectes del fetus i violació). Aquest fet va suposar l'autorització d'aquesta pràctica sanitària, per tal de garantir una millor atenció a la salut de les dones.

Aquesta intervenció, segons la normativa vigent es pot fer en tots els centres sanitaris públics i privats que compleixin els requisits que s'exigeixen per ser autoritzats per a la pràctica d'aquestes tècniques. D'acord amb l'Ordre del Departament de Salut (DS), de 10 de desembre de 1986 (DOGC núm. 779, de 17 de desembre de 1986)¹, per la qual es disposa el procediment de recollida de dades relatives a l'avortament, totes les IVEs realitzades en centres autoritzats per practicar aquesta intervenció han de ser notificades al DS mitjançant l'imprès elaborat per aquesta finalitat. Des de l'any 2005 s'han incorporat a aquest imprès dues noves variables: país d'origen (que correspon al país de naixement) i any d'arribada a l'Estat Espanyol, que ens permetran descriure millor les característiques de les dones que se sotmeten a una IVE a Catalunya.

L'any 2006 s'han realitzat interrupcions voluntàries de l'embaràs (IVE) en 30 centres de Catalunya, dels quals 18 són centres hospitalaris i 12 són extrahospitalaris. Els centres hospitalaris pertanyen majoritàriament a la província de Barcelona (14), 3 són de la província de Girona i 1 és de Lleida. Els extrahospitalaris també es troben quasi tots a la província de Barcelona (10) i n'hi ha 2 a la província de Girona. Tots aquests centres són els que proporcionen regularment la informació que nodreix la base de dades del Registre d'Interrupció Voluntària de l'Embaràs del DS, la qual cosa permet conèixer les característiques i l'evolució d'aquesta activitat a Catalunya².

Circuit de recollida, elaboració i control de qualitat de les dades

La butlleta de notificació d'interrupció voluntària de l'embaràs és un qüestionari anònim i confidencial que han d'emplenar els centres autoritzats en cada cas individual d'avortament que duguin a terme. Els centres el trameten al Registre d'IVE del Departament de Salut. Cada mes, es registren els qüestionaris rebuts, es codifica la causa de l'avortament (d'acord amb la Classificació Internacional de Malalties, 9a revisió, Modificació Clínica), i es supervisa el contingut de l'imprès per detectar possibles mancances en la informació. Aquestes dades es sotmeten a un procés de validació per tal de descobrir errors de rang o de consistència (incongruències entre els valors de diverses variables). Quan es detecta alguna deficiència, es contacta amb el centre a fi de corregir els errors que s'hi han identificat. L'elaboració i l'anàlisi de les dades s'han dut a terme al Registre d'IVE, mitjançant una aplicació informàtica dissenyada específicament i el paquet estadístic SPSS.

El conjunt de l'informe es basa en totes les IVE realitzades a Catalunya l'any 2006, excepte els apartats de distribució segons comarques i regions sanitàries (Taules 1 i 2), així com les taxes i raons per grups d'edat (Taula 3). Aquestes taules corresponen a les IVEs fetes a Catalunya a dones que hi són residents i per tant s'exclouen les residents en altres comunitats autònomes de l'Estat espanyol i a l'estranger. Per calcular les taxes de l'any 2006 s'han utilitzat les dades de població corresponents a les primeres estimacions postcensals facilitades per l'Institut d'Estadística de Catalunya (IDESCAT). A més, aquestes taxes corresponents a les dones residents per l'any 2006, són provisionals, ja que manquen les dades que envia el *Ministerio de Sanidad y Consumo* de les residents catalanes que realitzen la IVE a la resta de l'Estat espanyol).

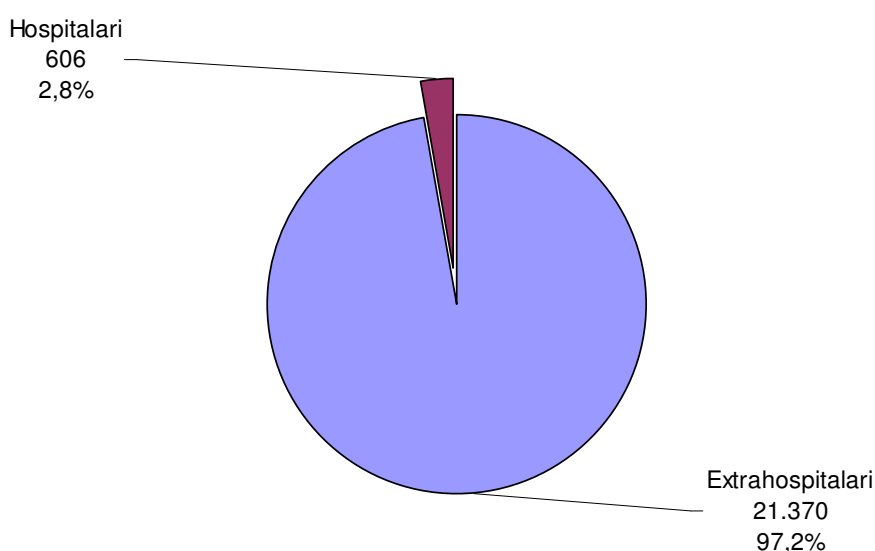
L'evolució temporal de les taxes i raons d'IVEs per grups d'edat (Taula 4 i 5) inclou les IVEs de dones residents a Catalunya, realitzades a Catalunya i a la resta de l'Estat espanyol. Per calcular aquestes taxes pel període 1987-2000 s'utilitzen les estimacions intercensals a 1 de juliol i pels anys 2001-2005 s'utilitzen les estimacions de població postcensals a 1 de juliol de l'IDESCAT³. Les dades sobre nascuts vius, per al càlcul de les raons d'avortaments, corresponen als naixements de dones residents a Catalunya facilitades per l'IDESCAT³. Per al càlcul de la taxa i raó globals 15-44, tot i que s'inclouen els pocs casos d'IVE de les menors de 15 anys i les de més de 44, es fa servir la població de dones d'edats compreses entre els 15 i els 44 anys.

Nombre de casos i tipus de centre

El nombre total d'interrupcions voluntàries de l'embaràs (IVE) realitzades a Catalunya, durant l'any 2006, en centres autoritzats, ha estat de 21.976. Aquesta xifra suposa un augment del 19,2% respecte dels casos enregistrats l'any precedent.

El 97,2% han tingut lloc en centres extrahospitalaris privats i la resta (2,8%) en centres hospitalaris públics o privats (Figura 1).

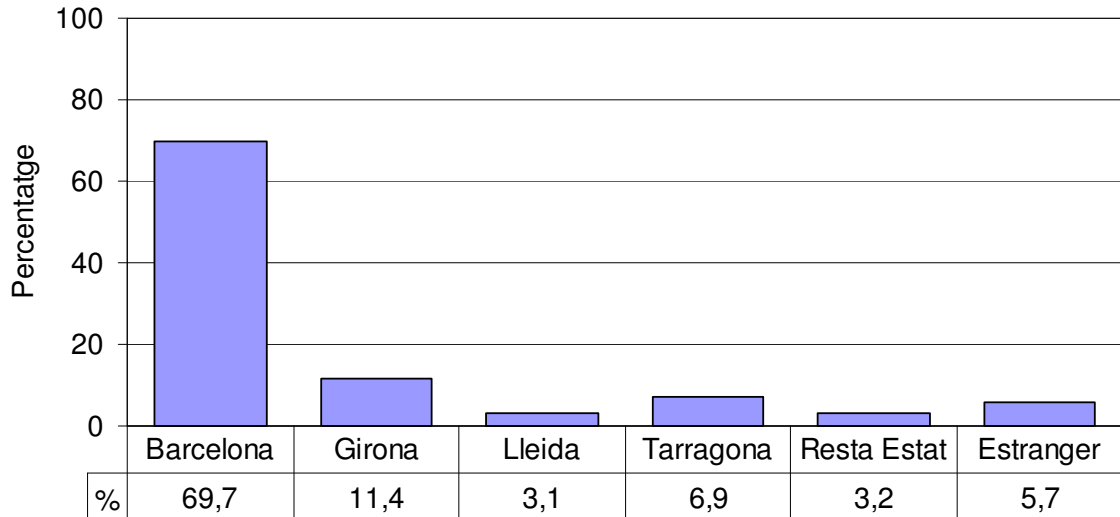
Figura 1. Avortament legal segons tipus de centre. Catalunya, 2006



Distribució territorial dels casos

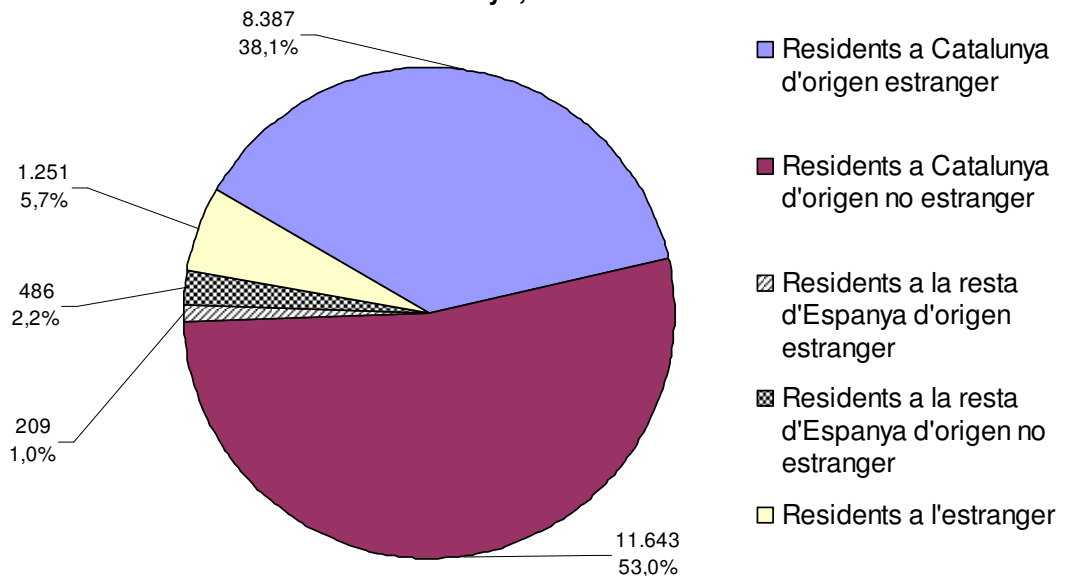
De les dones que han avortat a Catalunya, el 91,1% (20.030) hi resideix i el 8,9% (1.946) en viu fora (Figura 2). De tots els avortaments realitzats, el 3,2% (695) són de dones residents a altres comunitats autònomes de l'Estat espanyol i el 5,7% (1.251) resideixen a l'estranger, majoritàriament a França (69,9% del total d'estrangeres). A més distància hi figuren les dones residents a Andorra i Itàlia (12,5 i 9,2% respectivament).

**Figura 2. Avortament legal segons lloc de residència.
Catalunya, 2006**



El 38,1% de les dones que han realitzat una IVE a Catalunya i hi resideix és d'origen estranger (Figura 3).

**Figura 3. Avortament legal segons lloc de residència i origen.
Catalunya, 2006**



A les Taules 1 i 2 hi ha la distribució de les dones segons la comarca i la regió sanitària de residència respectivament.

Taula 1. Avortament legal de dones residents segons comarca de residència. Catalunya, 2006

Comarca	Nombre	%
Alt Camp	75	0,4
Alt Empordà	556	2,8
Alt Penedès	214	1,1
Alt Urgell	27	0,1
Alta Ribagorça	4	0,0
Anoia	223	1,1
Bages	307	1,5
Baix Camp	351	1,7
Baix Ebre	120	0,6
Baix Empordà	441	2,2
Baix Llobregat	1.935	9,7
Baix Penedès	202	1,0
Barcelonès	7.968	39,8
Berguedà	56	0,3
Cerdanya	48	0,2
Conca de Barberà	28	0,1
Garraf	360	1,8
Garrigues	17	0,1
Garrotxa	130	0,6
Gironès	748	3,7
Maresme	861	4,3
Montsià	107	0,5
Noguera	42	0,2
Osona	300	1,5
Pallars Jussà	5	0,0
Pallars Sobirà	15	0,1
Pla de l'Estany	58	0,3
Pla d'Urgell	55	0,3
Priorat	4	0,0
Ribera d'Ebre	29	0,1
Ripollès	42	0,2
Segarra	27	0,1
Segrià	414	2,1

(Continua)

Taula 1. Avortament legal de dones residents segons comarca de residència. Catalunya, 2006 (Continuació)

Comarca	Nombre	%
Selva	477	2,4
Solsonès	10	0,0
Tarragonès	604	3,0
Terra Alta	4	0,0
Urgell	37	0,2
Val d'Aran	21	0,1
Vallès Occidental	2.175	10,9
Vallès Oriental	933	4,7
Total	20.030	100,0

Taula 2. Avortament legal de dones residents segons regió sanitària de residència. Catalunya, 2006

Regió sanitària	Nombre	%
Alt Pirineu i Aran	120	0,6
Barcelona	14.475	72,3
Camp de Tarragona	1.242	6,2
Catalunya Central	893	4,5
Girona	2.451	12,2
Lleida	589	2,9
Terres de l'Ebre	260	1,3
Total	20.030	100,0

En relació amb el lloc de la intervenció, la major part de les interrupcions que s'han realitzat a Catalunya l'any 2006, han tingut lloc a la ciutat de Barcelona (87,9%) i l'11,5% a la ciutat de Girona.

La majoria dels avortaments s'han realitzat en centres ubicats a la província de Barcelona (88,4%), un 11,5% a Girona i només un 0,1% a Lleida. No s'ha realitzat cap avortament als centres de la província de Tarragona.

Distribució per grups d'edat i nascuts vius

Les taxes i les raons d'avortament de les dones residents a Catalunya segons grups d'edat corresponents a l'any 2006, es presenten a la Taula 3. Aquestes dades són provisionals, ja que manquen les IVEs de dones residents a Catalunya que s'han realitzat la intervenció a la resta de l'Estat espanyol.

La taxa més elevada d'IVE la presenta el grup d'edat de 20 a 24 anys (22,59). Pel que fa a les raons per cada 100 nascuts vius, els grups d'edats més joves són els que tenen les raons més elevades.

Taula 3. Taxa* i raó d'avortament segons grup d'edat. Catalunya, 2006**

Grup d'edat	Nombre	%	Taxa	Raó
< 15	60	0,3	0,41	260,00
15-19	2.340	11,7	14,87	130,90
20-24	4.763	23,8	22,59	57,08
25-29	5.245	26,2	17,91	20,73
30-34	3.939	19,7	13,10	10,16
35-39	2.673	13,3	9,67	13,57
40-44	959	4,8	3,70	29,84
45-49	48	0,2	0,20	37,18
> 49	3	0,0	0,01	5,56
Total	21.976	100,0	13,37	21,18

*Taxa: nombre d'IVE per cada mil dones del grup d'edat corresponent. Aquest taxa correspon a les IVE de residents realitzades a Catalunya. Dades calculades amb les primeres estimacions de població postcensals (dades provisionals).

**Raó: nombre d'IVE per cada cent nascuts vius de mares del grup d'edat corresponent. Aquesta raó correspon a les IVE de residents realitzades a Catalunya. Dades calculades amb els naixements de mares residents³.

Evolució temporal de la taxa i raó d'avortament

Per l'any 2005 (Taula 4), hi ha hagut un creixement de les taxes d'avortament en tots els grups d'edat i el grup de dones de 20 a 24 anys és el que experimenta l'augment més important. Tot i que l'any 2003 s'observa una disminució de la taxa global, l'any 2004 torna a augmentar i es situa en el mateix valor que l'any 2002.

Taula 4. Evolució temporal de la taxa* d'avortament de dones residents a Catalunya, 1987-2005

Any	Grup d'edat									Total 15-44
	10-14	15-19	20-24	25-29	30-34	35-39	40-44	45-49	50-54	
1987	0,00	0,03	0,14	0,20	0,13	0,14	0,11	0,03	0,00	0,13
1988	0,01	0,05	0,20	0,29	0,19	0,17	0,10	0,03	0,00	0,18
1989	0,01	1,96	3,68	3,20	2,88	2,58	1,40	0,13	0,00	2,66
1990	0,03	3,92	7,44	6,34	5,80	4,90	2,08	0,18	0,01	5,17
1991	0,05	4,20	9,10	7,24	6,30	5,04	2,34	0,26	0,00	5,82
1992	0,11	5,44	10,48	8,49	7,19	5,79	2,59	0,35	0,01	6,83
1993	0,09	5,87	10,45	8,89	7,44	5,75	2,54	0,28	0,01	7,00
1994	0,10	5,67	10,69	8,37	7,33	5,71	2,32	0,23	0,00	6,87
1995	0,10	6,42	11,63	9,96	7,66	5,92	2,58	0,25	0,01	7,58
1996	0,09	6,95	11,78	9,53	7,80	5,92	2,38	0,19	0,00	7,60
1997	0,10	7,14	11,32	9,07	6,89	5,44	2,25	0,24	0,00	7,21
1998	0,07	7,70	11,97	9,51	7,46	5,34	2,52	0,17	0,01	7,59
1999	0,15	9,64	13,51	10,13	8,41	5,89	2,46	0,23	0,00	8,48
2000	0,23	10,75	15,78	11,38	8,86	6,71	2,59	0,26	0,00	9,45
2001	0,19	11,33	16,57	12,06	9,68	6,90	2,62	0,20	0,00	9,88
2002	0,30	12,08	18,02	13,53	10,78	7,48	2,95	0,29	0,01	10,80
2003	0,37	12,28	18,11	13,47	10,31	7,14	2,71	0,25	0,00	10,56
2004	0,40	13,08	19,01	13,66	10,45	7,22	2,80	0,20	0,01	10,79
2005	0,35	13,43	20,27	14,45	10,80	7,66	3,10	0,25	0,00	11,29

*Taxa: nombre d'IVE per cada mil dones del grup d'edat corresponent. Dades calculades amb les estimacions de població intercensals i postcensals³.

Pel que fa a les raons d'avortament, respecte l'any 2004, es pot observar que el nombre d'IVEs per cada 100 nascuts vius ha augmentat en la majoria dels grups d'edat, excepte pels grups de 10-14, 45-49 i 50-54 anys, que han disminuït. La raó pel conjunt de les edats fèrtils ha augmentat respecte l'any anterior.

Taula 5. Evolució temporal de la raó* d'avortament de dones residents a Catalunya, 1987-2005

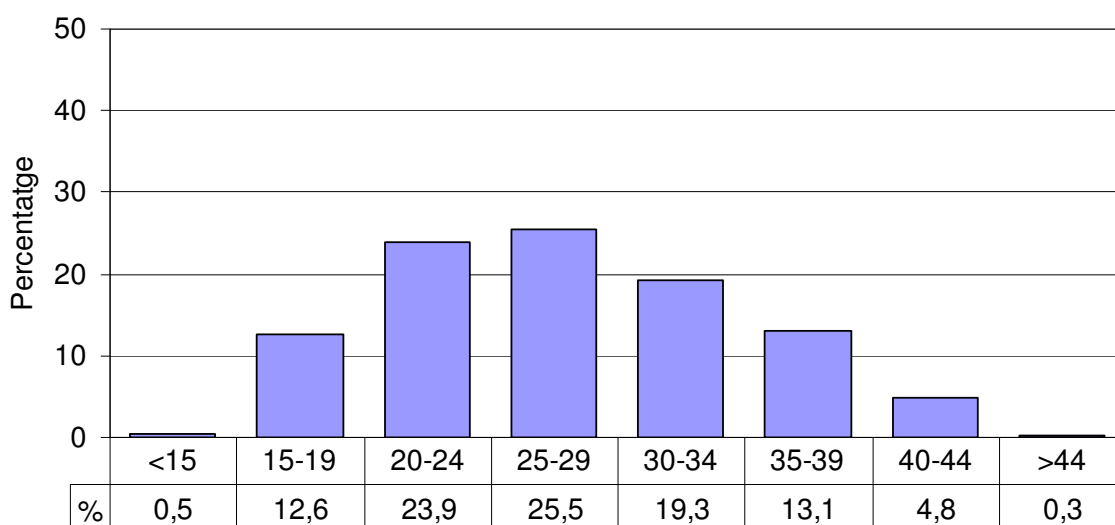
Any	Grup d'edat									Total 15-44
	10-14	15-19	20-24	25-29	30-34	35-39	40-44	45-49	50-54	
1987	8,33	0,32	0,27	0,19	0,20	0,55	2,01	9,52	0,00	0,30
1988	20,00	0,55	0,43	0,28	0,27	0,73	2,11	8,06	0,00	0,41
1989	20,00	23,24	8,57	3,15	4,13	10,90	30,06	52,27	0,00	6,30
1990	44,44	53,25	18,73	6,39	8,13	20,25	48,65	68,75	100,00	12,46
1991	83,33	62,37	25,25	7,47	8,56	20,75	51,61	90,74	0,00	14,26
1992	183,33	87,44	31,64	8,79	9,17	22,19	59,38	200,00	50,00	16,52
1993	163,64	104,78	36,73	9,74	9,26	21,07	61,89	158,33	66,67	17,45
1994	257,14	106,95	42,37	9,62	8,96	20,39	51,30	130,56	0,00	17,46
1995	340,00	133,51	53,13	12,10	8,96	19,95	59,73	141,67	-	19,51
1996	166,67	143,35	56,57	12,06	8,69	19,00	53,44	125,81	0,00	19,34
1997	250,00	141,48	54,38	11,81	7,32	15,44	43,66	122,50	0,00	17,66
1998	91,67	144,00	58,79	13,30	7,86	14,39	47,80	89,74	200,00	18,62
1999	220,00	160,80	61,89	14,30	8,54	14,52	39,39	69,70	50,00	19,82
2000	206,25	153,53	66,19	15,97	8,50	15,09	37,29	85,48	14,29	20,73
2001	207,69	138,26	64,91	17,59	9,58	14,79	34,72	47,78	20,00	21,48
2002	477,78	135,22	62,32	19,91	10,61	15,30	36,70	66,67	50,00	22,66
2003	230,43	125,67	58,35	19,50	9,92	13,77	30,72	51,82	0,00	21,12
2004	322,22	126,31	54,79	19,75	9,93	13,48	29,44	38,66	15,38	20,83
2005	260,00	131,90	57,46	20,87	10,21	13,66	29,99	37,82	5,56	21,32

* Raó: nombre d'IVE per cada cent nascuts vius de mares del grup d'edat corresponent. Aquesta raó correspon a les IVE de residents realitzades a Catalunya. Dades calculades amb els naixements de mares residents³.

Característiques de les dones

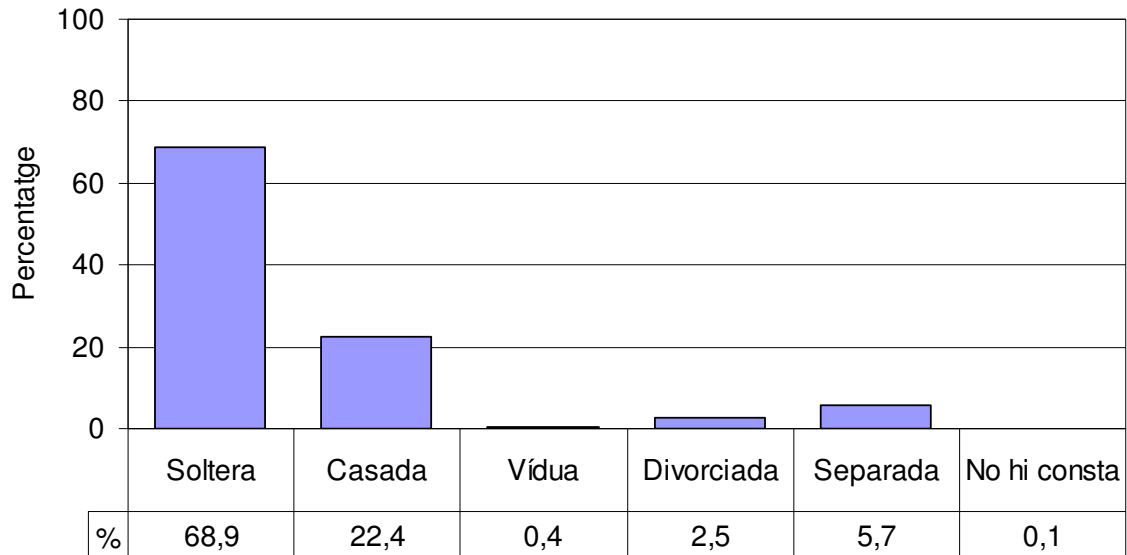
L'edat mitjana de les dones que han avortat a Catalunya és de 27,5 anys, amb una desviació estàndard de 6,9 anys. El grup d'edat al qual correspon el percentatge més elevat d'avortaments (25,5%) és el de dones de 25 a 29 anys, seguit del de 20 a 24 anys (23,9%). El 13,1% de les dones que han avortat té menys de 20 anys, i el 18,2% en té 35 o més (Figura 4 i Taula 6).

**Figura 4. Avortament legal segons grup d'edat.
Catalunya, 2006**



El 68,9% correspon a dones solteres i el 22,4% a casades (Figura 5 i Taula 6). Del total, més de la meitat (50,6%) manifesta que no conviu en parella.

**Figura 5. Avortament legal segons estat civil.
Catalunya, 2006**



Taula 6. Avortament legal segons grup d'edat i estat civil. Catalunya, 2006

Grup d'edat	Estat civil						Total	%
	Soltera	Casada	Vídua	Divorciada	Separada	No hi consta		
< 15	99	1	0	0	0	0	100	0,5
15-19	2.699	64	2	2	5	4	2.776	12,6
20-24	4.672	477	2	19	83	6	5.259	23,9
25-29	4.075	1.167	12	95	259	7	5.615	25,5
30-34	2.269	1.410	25	158	371	3	4.236	19,3
35-39	1.019	1.269	37	171	375	4	2.875	13,1
40-44	294	495	18	87	154	1	1.049	4,8
45-49	18	33	1	6	4	0	62	0,3
> 49	3	0	0	1	0	0	4	0,0
Total	15.148	4.916	97	539	1.251	25	21.976	100,0
%	68,9	22,3	0,4	2,6	5,7	0,1	100,0	

En relació amb el nivell d'instrucció, el grup amb el percentatge més elevat correspon a les dones que tenen o estan cursant educació secundària (31,1% el primer cicle i 24,3% el segon cicle) (Taula 7).

Taula 7. Avortament legal segons nivell d'instrucció. Catalunya, 2006

Nivell d'instrucció	Nombre	%
Analfabeta	94	0,4
Sense estudis	538	2,5
Educació primària	5.717	26,0
Educació secundària 1er cicle	6.833	31,1
Educació secundària 2on cicle (Batxillerat o FP)	5.345	24,3
Escoles universitàries	2.401	10,9
Facultats	990	4,5
Altres	47	0,2
No hi consta	11	0,1
Total	21.976	100,0

La situació laboral que es dona amb més freqüència (66,3%) és la de treballadora per compte d'altri, mentre que el 10,5% és en atur. Alhora, un 9,6% és estudiant i el 10,5% mestressa de casa (Taula 8).

Taula 8. Avortament legal segons situació laboral. Catalunya, 2006

Situació laboral	Nombre	%
Empresària	118	0,5
Professional liberal	242	1,1
Treballadora per compte d'altri	14.561	66,3
Pensionista	101	0,5
Estudiant	2.113	9,6
En atur	2.307	10,5
Mestressa de casa	2.298	10,5
Altres	230	1,0
No hi consta	3	0,0
Total	21.976	100,0

De totes les interrupcions realitzades a Catalunya, 8.596 són de dones que han nascut a l'estranger. Això representa que el 39,1% de les dones que han avortat a Catalunya són immigrants. Bolívia (21,2%), l'Equador (15,0%), Marroc (10,2%) i Romania (8,6%) són els països de procedència més freqüents. A la Taula 9 es presenta la distribució d'aquestes dones segons el seu lloc de procedència.

Taula 9. Dones nascudes a l'estranger: lloc de procedència. Catalunya, 2006

Lloc de procedència	Nombre	%
Unió Europea	399	4,6
Resta d'Europa	1.175	13,6
Països del Magreb	899	10,5
Resta d'Àfrica	289	3,4
Amèrica del Nord	47	0,5
Amèrica Central	574	6,7
Amèrica del Sud	4.870	56,7
Sud-est Asiàtic	68	0,8
Resta d'Àsia	269	3,1
Oceania	5	0,1
No hi consta	1	0,0
Total	8.596	100,0

La majoria de les dones han arribat a l'Estat Espanyol entre els anys 2000 i 2004, la qual cosa representa el 57,6% dels casos. Les dones arribades el 2005 i el 2006, representen el 16,2 i el 12,2% dels casos respectivament (Taula 10).

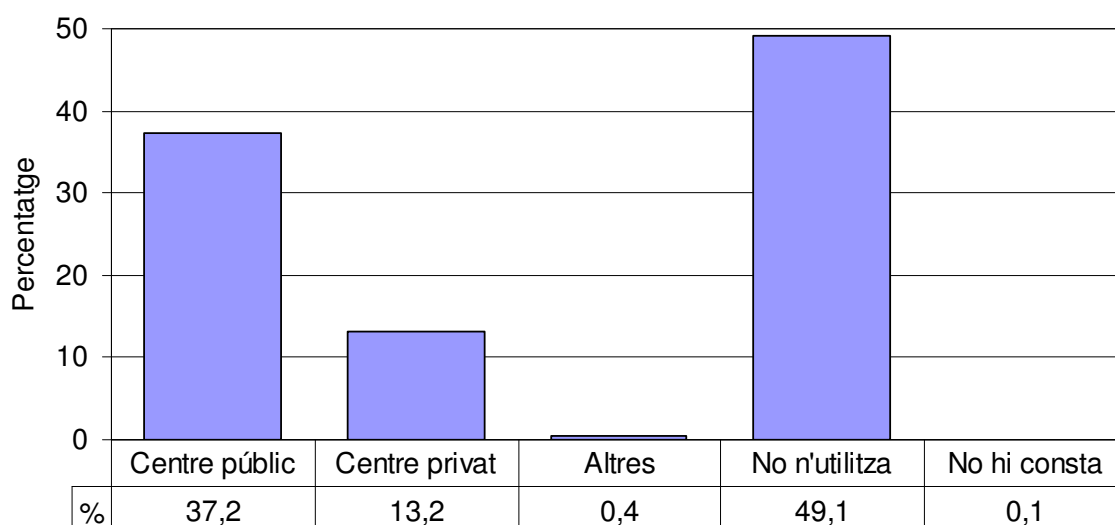
Taula 10. Dones nascudes a l'estranger: any d'arribada a l'Estat Espanyol. Catalunya, 2006

Any d'arribada	Nombre	%
< 1980	23	0,3
1980-1999	1.103	12,8
2000	750	8,7
2001	873	10,2
2002	924	10,8
2003	1161	13,5
2004	1240	14,4
2005	1393	16,2
2006	1052	12,2
No hi consta	77	0,9
Total	8.596	100,0

Informació sobre el control de la natalitat

El 50,8% de les dones que interrompen el seu embaràs a Catalunya ha acudit, en els dos darrers anys, a un centre de planificació familiar per a la utilització o el control de mètodes contraceptius. El 37,2% ho fan en un centre públic i un 13,2% en un centre privat. El 49,1% no ha anat a cap d'aquests centres (Figura 6).

Figura 6. Avortament legal segons utilització de centres de planificació familiar. Catalunya, 2006



Segons el que declaren, el 63,2% ha rebut informació sobre la possibilitat d'interrompre l'embaràs a la xarxa sanitària, un 46,7% a la pública i un 16,5% a la privada (Taula 11).

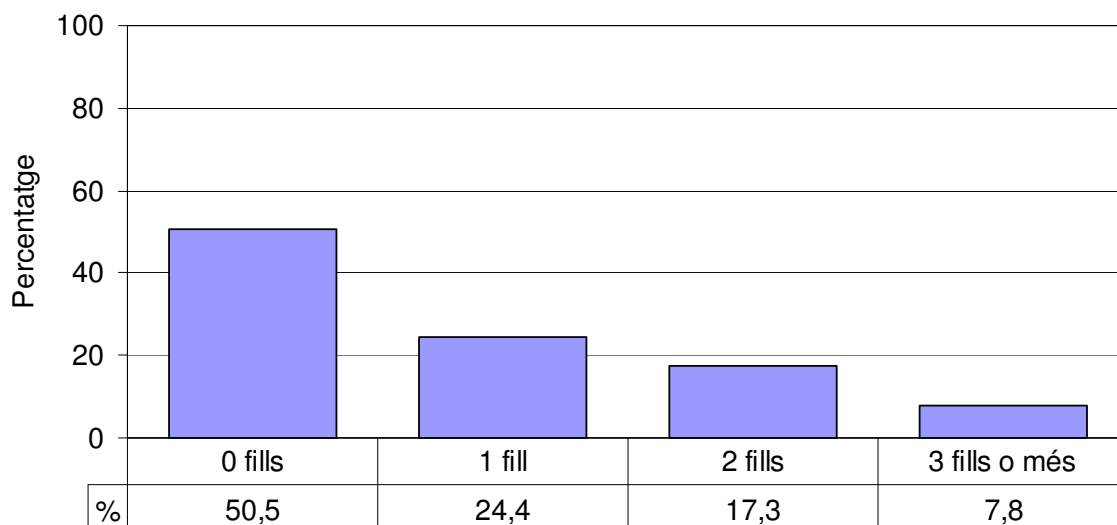
Taula 11. Avortament legal segons lloc d'informació sobre l'avortament. Catalunya, 2006

Lloc d'informació	Nombre	%
Centre públic	10.269	46,7
Centre privat	3.638	16,5
Altres	8.058	36,7
No hi consta	11	0,1
Total	21.976	100,0

Antecedents obstètrics de la dona

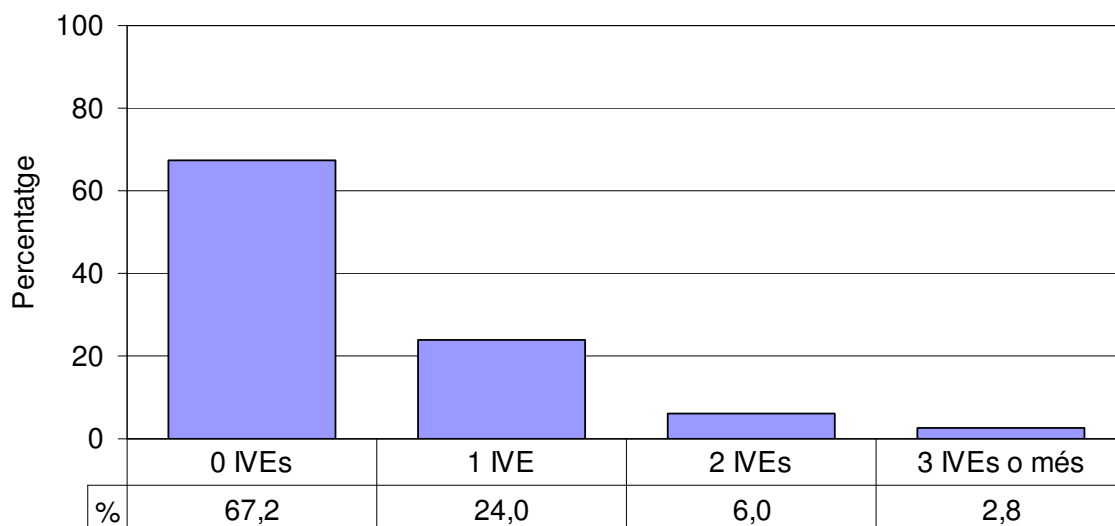
La meitat (50,5%) de les dones que han avortat a Catalunya no té cap fill, el 24,4% en té un, el 17,3% en té dos, i el 7,8% en té tres o més (Figura 7).

**Figura 7. Avortament legal segons nombre de fills vius.
Catalunya, 2006**



El 67,2% de les dones no presenta cap avortament voluntari anterior a l'actual, el 24,0% n'ha tingut un, el 6,0% dos, i el 2,8% tres o més abans de l'actual (Figura 8).

**Figura 8. Avortament legal segons avortaments voluntaris anteriors.
Catalunya, 2006**



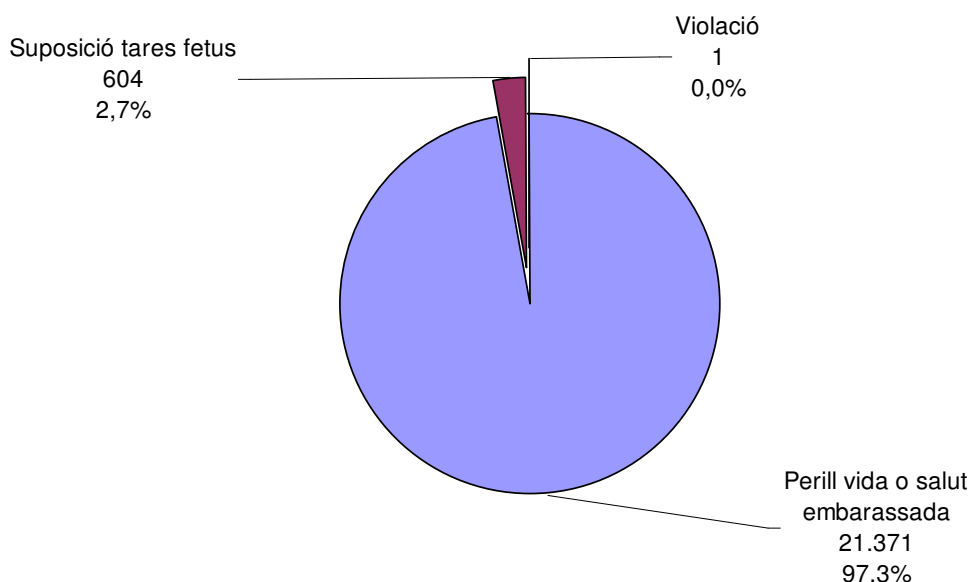
Característiques de l'embaràs i de la seva interrupció

Per al conjunt d'avortaments legals efectuats a Catalunya, la mitjana de temps de gestació en el moment d'interrompre l'embaràs és de 9,4 setmanes, amb una desviació estàndard de 4,1 setmanes. La mitjana dels avortaments fets en centres hospitalaris és de 16,6 setmanes de gestació, amb una desviació estàndard de 4,2 setmanes, i la dels centres extrahospitalaris és de 9,2 setmanes de gestació, amb una desviació estàndard de 3,9 setmanes. La gran majoria d'avortaments (84,4%) es realitza dintre de les 12 primeres setmanes de gestació.

El 90,1% dels casos hospitalaris ha tingut una estada d'entre 0 a 2 dies. Els que es realitzen en centres extrahospitalaris no requereixen d'ingrés.

El perill per a la vida, la salut física o psíquica de la dona és l'adduït com a motiu de la intervenció en el 97,3% del total d'avortaments notificats (Figura 9). En el cas dels avortaments hospitalaris, la suposició que el fetus naixerà amb greus tares físiques o psíquiques és el motiu més freqüent (78,7%), mentre que en els avortaments extrahospitalaris el supòsit declarat és el de perill per a la vida o per a la salut de la dona embarassada en el 99,4% dels casos.

**Figura 9. Avortament legal segons motiu de l'avortament.
Catalunya, 2006**



L'aspiració és el mètode més utilitzat (85,0%) en el conjunt d'interrupcions de l'embaràs (Taula 12). Aquest és el mètode més emprat en els centres extrahospitalaris (87,0%); mentre que en els centres hospitalaris el més utilitzat és l'apartat "combinació de mètodes" que inclou l'associació de diferents mètodes, però que cada centre utilitza amb combinacions diferents i correspon al 32,2% dels utilitzats en aquest àmbit.

Taula 12. Avortament legal segons mètode d'intervenció. Catalunya, 2006

Mètode d'intervenció	Extrahospitalari		Hospitalari		Total	
	Nombre	%	Nombre	%	Nombre	%
Gel intracervical	7	0,0	0	0,0	7	0,0
Aspiració	18.583	87,0	99	16,3	18.682	85,0
Dilatació + Evacuació	2.644	12,4	118	19,5	2.762	12,6
Raspat uterí	2	0,0	147	24,3	149	0,7
RU-486	27	0,1	1	0,2	28	0,1
Injecció intravenosa	0	0,0	1	0,2	1	0,0
Injecció intrauterina	4	0,0	39	6,4	43	0,2
Histerotomia	2	0,0	4	0,7	6	0,0
Histerectomia	2	0,0	1	0,2	3	0,0
Combinació de mètodes	99	0,5	196	32,2	295	1,4
Total	21.370	100,0	606	100,0	21.976	100,0

L'avortament en el conjunt de l'Estat espanyol i en diversos països desenvolupats

Catalunya va tenir l'any 2005, la quarta taxa d'avortament més alta després de les comunitats de Madrid, les Balears i Múrcia, segons la informació publicada per al conjunt de l'Estat espanyol. Des de l'any 2000 fins el 2004, la comunitat de les Balears ha estat la que ha tingut la taxa més alta, però el 2005 és Madrid qui passa per davant (Taula 13).

Taula 13. Taxa d'avortament per 1.000 dones entre 15 i 44 anys segons comunitat autònoma de residència. Espanya, 2000-2005⁴

Comunitat autònoma de residència	Any					
	2000	2001	2002	2003	2004	2005
Andalusia	6,2	6,8	7,3	8,3	8,9	10,0
Aragó	7,8	8,9	9,9	10,7	10,1	10,9
Astúries	8,4	7,2	7,8	7,8	8,6	8,3
Balears	13,6	13,2	14,3	13,7	12,4	12,6
Canàries	8,0	7,3	6,8	6,3	6,2	7,2
Cantàbria	3,9	4,1	4,4	4,2	4,5	4,4
Castella - la Manxa	4,4	4,5	5,2	5,8	5,8	6,7
Castella i Lleó	5,6	5,5	5,6	5,8	5,8	5,9
Catalunya	9,7	10,2	11,4	11,4	10,9	11,4
C. Valenciana	6,8	7,5	8,3	8,3	8,6	9,1
Extremadura	4,3	3,6	3,8	3,8	5,2	5,3
Galícia	4,0	4,2	4,4	4,2	4,5	4,4
Madrid	8,9	10,5	12,2	12,8	12,0	12,8
Múrcia	8,0	9,7	11,5	11,7	10,5	11,7
Navarra	3,6	4,0	4,6	4,8	5,2	5,2
País Basc	3,6	3,6	3,9	4,0	4,5	5,4
La Rioja	6,7	6,4	8,5	8,0	7,6	8,2
Ceuta i Melilla	2,5	3,2	2,6	3,1	3,1	3,2
Total	7,1	7,7	8,5	8,8	8,9	9,6

La taxa més baixa l'any 2005, és la de Ceuta i Melilla, seguida de les de Cantàbria i Galícia. Tant sols Astúries i Canàries han disminuït les seves taxes des del 2000. Respecte a l'any 2004 han disminuït la taxa: Astúries, Cantàbria i Galícia. Les comunitats que han sofert un increment més gran respecte a l'any anterior han estat Múrcia, Andalusia i Canàries. Catalunya ha augmentat la seva taxa respecte a l'any anterior, però és similar a la dels anys 2002 i 2003.

La taxa de Catalunya (11,4) és similar a la d'altres països occidentals. És lleugerament més elevada que la taxa d'Itàlia⁵ (9,1 l'any 2003), i una mica inferior a les d'Escòcia⁶ (12,4 l'any 2006) i França⁷ (14,6 el 2004). Altres països com Anglaterra⁸ (17,2 l'any 2005), Dinamarca⁹ (19,1 l'any 2005), Suècia¹⁰ (20,6 l'any 2006) i els Estats Units¹¹ (20,8 l'any 2003), tenen unes taxes molt més elevades.

Ha augmentat el nombre d'IVEs efectuades a Catalunya, respecte de les enregistrades l'any anterior. Aquest increment s'ha produït en els avortaments realitzats en centres extrahospitalaris, ja que els realitzats en centres hospitalaris han disminuït.

El nombre d'IVEs realitzades a dones que resideixen a l'estranger també s'ha incrementat respecte a l'any anterior. Les dades que es van començar a recollir el 2005 sobre el país d'origen i any d'arribada a l'Estat espanyol, mostren que quasi el 40% de les dones residents que han avortat a Catalunya han nascut a l'estranger. Aquest percentatge s'ha incrementat respecte a l'any anterior. Per lloc de procedència es manté Amèrica del Sud com el més freqüent i per països Bolívia ha passat per davant de l'Equador, que ara es situa en segona posició. En tercer i quart lloc es mantenen Marroc i Romania. Per any d'arribada, els anys 2005 i 2004 són els que tenen els percentatges més elevats de dones.

El perfil sociodemogràfic de les usuàries que ha realitzat una IVE l'any 2006, és molt similar al dels anys anteriors: dones solteres, sense fills i sense IVEs anteriors. Aquest any el grup de dones més nombrós és el de 25-29 anys (l'any 2005 era el de 20-24 anys). Respecte de l'any anterior s'ha produït un augment de la taxa d'IVE en tots els grups d'edat. El grup de dones de 20-24 anys és el que segueix tenint la taxa més alta. Les raons d'avortament per 100 nascuts vius mostren un perfil per edats similar al d'anys anteriors, tot i que pel conjunt de dones en edat fèrtil ha augmentat lleugerament.

El nombre de dones que ha acudit a un centre de planificació familiar ha augmentat lleugerament i s'evidencia més als centres públics. Així mateix, la informació sobre la possibilitat d'interrompre l'embaràs també s'ha incrementat als centres públics. Com a l'any anterior, el mètode més usat en el conjunt d'interrupcions de l'embaràs en els centres extrahospitalaris segueix sent l'aspiració. En canvi, en els centres hospitalaris, es manté com a primera opció la combinació de mètodes, però el raspat uterí ha esdevingut més usat que la dilatació i evacuació, que era la segona opció més utilitzada el 2005.

Tot i que Catalunya va ser l'any 2005 la quarta comunitat autònoma amb la taxa més alta d'IVE de l'Estat espanyol, es troba entre les taxes més baixes en relació a la majoria de països occidentals.

Relació de centres sanitaris que han notificat IVE durant l'any 2006

Centro de Reproducción Humana (Cerhvo)	Barberà del Vallès
Centro Casanovas de Ginecología y Planificación Familiar S.L.	Barcelona
Centre Mèdic Giness	Barcelona
Centre Mèdic Les Corts	Barcelona
Centre Mèdic Teknon	Barcelona
Centro Médico Aragón S.A. (Barcelona)	Barcelona
Clínica d'Ara/Tutor Médica	Barcelona
Clínica Quirón	Barcelona
Centre Emecé	Barcelona
Clínica Ginemedex S.A.	Barcelona
Hospital Casa de Maternitat	Barcelona
Hospital del Mar	Barcelona
Hospital Materno-Infantil de la Vall d'Hebrón	Barcelona
Hospital de la Santa Creu i Sant Pau	Barcelona
Institut Universitari Dexeus	Barcelona
Instituto Ginetec	Barcelona
TCB S.L. (Técnicas Científicas de Barcelona)	Barcelona
Centro Médico Aragón S.A. (Girona)	Girona
Adalia Centre Mèdic	Girona
H. Universitari de Girona Dr. Josep Trueta	Girona
Hospital Provincial de Santa Caterina	Girona
Hospital de Figueres	Girona
Hospital General de Granollers	Granollers
Hospital General de l'Hospitalet-Consorci Sanitari Integral	L'Hospitalet
Hospital Universitari Arnau de Vilanova	Lleida
Hospital de Mataró	Mataró
Corporació Sanitària Parc Taulí	Sabadell
Hospital de Terrassa	Terrassa
Hospital General de Vic	Vic
Hospital Comarcal de l'Alt Penedès	Vilafranca del Penedès

Referències bibliogràfiques

1. Ordre de 10 de desembre de 1986, per la qual es disposa el procediment de recollida de dades relatives a les interrupcions voluntàries de l'embaràs dutes a terme de conformitat amb la Llei orgànica 9/1985, de 5 de juliol. DOGC 1986; núm. 779: 4253.
2. Generalitat de Catalunya. Pàgina web del Departament de Salut: <http://www.gencat.net/salut>. Apartat corresponent a Salut, Salut en xifres, Interrupció Voluntària de l'Embaràs.
3. Institut d'Estadística de Catalunya. <http://www.idescat.es> (visitada juny 2007)
4. Subdirección General de Epidemiología, Promoción y Educación para la Salud. Dirección General de Salud Pública y Consumo. Ministerio de Sanidad y Consumo. Interrupción voluntaria del embarazo. Datos definitivos correspondientes al año 2004. Madrid: Ministerio de Sanidad y Consumo, 2005.
5. Istituto nazionale di statistica : http://www.istat.it/dati/catalogo/20060310_00/ (visitada juny 2007)
6. Scottish Health Statistics: <http://www.isdscotland.org/isd/1919.html> (visitada juny 2007)
7. Institut National Études Démographiques: http://www.ined.fr/fr/pop_chiffres/france/avortements_contraception/avortements/ (visitada juny 2007)
8. South West Public Health Observatory: <http://www.swpho.nhs.uk/resource/item.aspx?RID=29264> (visitada juny 2007)
9. Johnston's Archive (Denmark). <http://www.johnstonsarchive.net/policy/abortion/denmark/ab-denmarkc2.html> (visitada juny 2007)
10. Sweden's Statistical Database : <http://www.socialstyrelsen.se/sokresultat.htm?SoSQuery=abortion%20rates> (visitada juny 2007)
11. The Alan Guttmacher Institute: <http://www.guttmacher.org/in-the-know/incidence.html> (visitada juny 2007)