

Avortament legal a Catalunya, 2004

Registre d'interrupció voluntària de l'embaràs

Director general de Recursos Sanitaris

Rafael Manzanera

Subdirector general de Serveis Sanitaris

Lluís Torralba

Responsable de l'edició

Rosa Gispert

Redacció i anàlisi de les dades

Roser Bosser

Assumpta Calancha

Elisabet Puigdollers

M^a del Mar Torné

Col·laboració i suport a l'edició

Sergi Cruz

M^a Rosa Esquirol

Referència recomanada

Servei d'informació i estudis: Avortament legal a Catalunya, 2004. Registre d'interrupció voluntària de l'embaràs.
Barcelona: Departament de Salut. Generalitat de Catalunya, 2005

Introducció	6
Circuit de recollida, elaboració i control de qualitat de les dades	7
Resultats	8
Nombre de casos i tipus de centre	8
Distribució territorial dels casos	9
Característiques personals de les dones.....	12
Informació sobre el control de la natalitat	16
Antecedents obstètrics de la dona.....	17
Característiques de l'embaràs i de la seva interrupció	18
L'avortament en el conjunt de l'Estat espanyol i en diversos països desenvolupats	20
Comentari	22
Referències bibliogràfiques	23
Annex 1. Relació de centres sanitaris que han notificat IVE durant l'any 2004	24
Annex 2. Taula 10. Evolució temporal de les taxes d'avortament de dones residents a Catalunya, segons grup d'edat, 1987-2003	25

Índex de taules

Taula 1.	Avortament legal de dones residents segons comarca de residència. Catalunya, 2004	10
Taula 2.	Avortament legal de dones residents segons regió sanitària de residència. Catalunya, 2004	11
Taula 3.	Avortament legal segons grup d'edat i estat civil. Catalunya, 2004	13
Taula 4.	Taxa d'interrupcions voluntàries de l'embaràs segons grup d'edat. Catalunya, 2004.....	14
Taula 5.	Avortament legal segons nivell d'instrucció. Catalunya, 2004.....	14
Taula 6.	Avortament legal segons situació laboral. Catalunya, 2004.....	15
Taula 7.	Avortament legal segons lloc d'informació sobre l'avortament. Catalunya, 2004	16
Taula 8.	Avortament legal segons mètode d'intervenció. Catalunya, 2004.....	19
Taula 9.	Taxa d'avortament per 1.000 dones entre 15 i 44 anys segons comunitat autònoma de residència. Espanya, 1998-2003.....	20
Taula 10.	Annex 2. Evolució temporal de les taxes d'avortament de dones residents a Catalunya, segons grup d'edat, 1987-2003.....	25

Índex de figures

Figura 1.	Avortament legal segons tipus de centre. Catalunya, 2004	8
Figura 2.	Avortament legal segons lloc de residència. Catalunya, 2004	9
Figura 3.	Avortament legal segons grup d'edat. Catalunya, 2004	12
Figura 4.	Avortament legal segons estat civil. Catalunya, 2004	13
Figura 5.	Avortament legal segons utilització de centres de planificació familiar. Catalunya, 2004	16
Figura 6.	Avortament legal segons nombre de fills vius. Catalunya, 2004	17
Figura 7.	Avortament legal segons avortaments voluntaris anteriors. Catalunya, 2004	17
Figura 8.	Avortament legal segons motiu de l'avortament. Catalunya, 2004.....	18

L'any 1985 es va regular legalment a Espanya la interrupció voluntària de l'embaràs, en els tres supòsits autoritzats en el vigent codi penal (perill per a la vida o la salut de la dona embarassada, presumpció de defectes del fetus i violació). Aquest fet va suposar l'autorització d'aquesta pràctica sanitària, per tal de garantir una millor atenció a la salut de les dones.

Segons la normativa vigent, aquesta intervenció es pot fer en tots els centres sanitaris públics i privats que compleixin els requisits que s'exigeixen per ser autoritzats per a la pràctica d'aquestes tècniques. D'acord amb l'Ordre del DS, de 10 de desembre de 1986 (DOGC núm. 779, de 17 de desembre de 1986)⁽¹⁾, per la qual es disposa el procediment de recollida de dades relatives a l'avortament, totes les IVE realitzades en centres autoritzats per practicar aquesta intervenció han de ser notificades al DS mitjançant l'imprès elaborat per aquesta finalitat.

L'any 2004 s'han realitzat interrupcions voluntàries de l'embaràs (IVE) en 30 centres de Catalunya, dels quals 18 són centres hospitalaris i 12 són extrahospitalaris. Els centres hospitalaris pertanyen majoritàriament a la província de Barcelona (14), 3 són de la província de Girona i 1 és de Lleida. Els extrahospitalaris també es troben quasi tots a la província de Barcelona (10) i n'hi ha 2 a la província de Girona. Tots aquests centres són els que proporcionen regularment al Departament de Salut (DS) la informació que nodreix la base de dades sobre aquesta intervenció sanitària, la qual cosa permet conèixer les característiques i l'evolució d'aquesta activitat a Catalunya.

Circuit de recollida, elaboració i control de qualitat de les dades

Les dades sobre l'avortament legal a Catalunya s'obtenen a partir d'un imprès de notificació, homogeni per a tot l'Estat espanyol des de l'any 1990, en el qual consten vint-i-sis variables. És un qüestionari anònim i confidencial que han d'emplenar els centres autoritzats en cada cas individual d'avortament que duguin a terme. Els centres el trameten al registre d'IVE del Departament de Salut.

Cada mes, es registren els qüestionaris rebuts, es codifica la causa de l'avortament (d'acord amb la Classificació Internacional de Malalties, 9a revisió, Modificació Clínica), i es supervisa el contingut de d'imprès per detectar possibles mancances en la informació. Aquestes dades es sotmeten a un procés de validació per tal de descobrir errors de rang o de consistència (incongruències entre els valors de diverses variables). Quan es detecta alguna deficiència, es contacta amb el centre a fi de corregir els errors que s'hi han identificat. L'elaboració i l'anàlisi de les dades s'han dut a terme al Registre d'IVE, mitjançant una aplicació informàtica dissenyada específicament i el paquet estadístic SPSS.

El conjunt de l'informe es basa en totes les IVE realitzades a Catalunya l'any 2004. En són una excepció els apartats de distribució segons comarques i regions sanitàries (Taules 1 i 2), així com les taxes per grups d'edat (Taules 4 i 10). Aquestes taules corresponen a les IVE fetes a Catalunya a dones que hi són residents i per tant s'exclouen les residents en altres comunitats autònomes de l'Estat espanyol i a l'estranger. Fins el 2003 per calcular les taxes s'empraven les projeccions de població de Catalunya⁽²⁾. El 2004, per reflectir millor la realitat poblacional de Catalunya, s'han començat a utilitzar les dades de població corresponents a estimacions postcensals de l'Institut d'Estadística de Catalunya (IDESCAT)⁽³⁾.

L'Annex 2 (Taula 10) mostra l'evolució de les taxes d'IVE per grup d'edat. Inclou les IVE de dones residents a Catalunya, realitzades a Catalunya i a la resta de l'Estat espanyol. Pel que fa a la població, pel període 1987-2000 s'utilitzen les estimacions intercensals a 1 de juliol; pels anys 2001-2003 s'utilitzen les estimacions de població postcensals a 1 de juliol de l'IDESCAT⁽³⁾. Per aquest motiu, aquestes taxes no es corresponen exactament amb les publicades anteriorment en els altres informes anuals, ni en el de l'evolució de la IVE⁽⁴⁾. No obstant això, les taxes incloses en aquesta taula són més exactes que les anteriors.

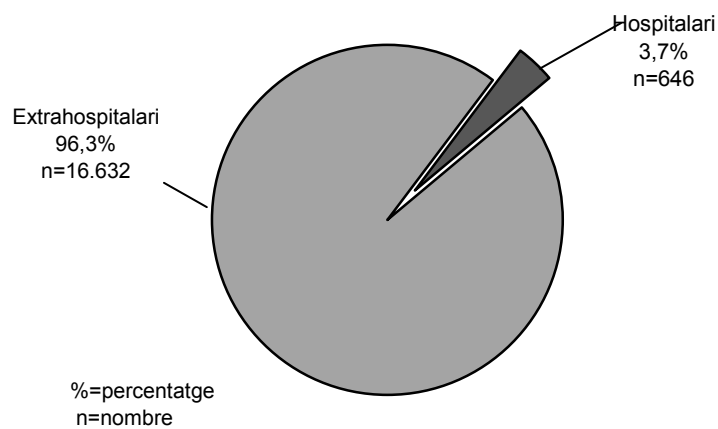
Per al càlcul de totes les taxes, en els grups d'edat inferior a 20 anys i superior a 39, es fa servir la població de dones d'edats compreses entre els 15 i els 19 anys i entre els 39 i els 44 anys, respectivament, ja que hi ha pocs casos d'IVE entre les de menys de 15 i les de més de 44.

Nombre de casos i tipus de centre

El nombre total d'interrupcions voluntàries de l'embaràs (IVE) realitzades a Catalunya, durant l'any 2004, en centres autoritzats, ha estat de 17.278. Aquesta xifra suposa un augment del 4,0% respecte dels casos enregistrats l'any precedent.

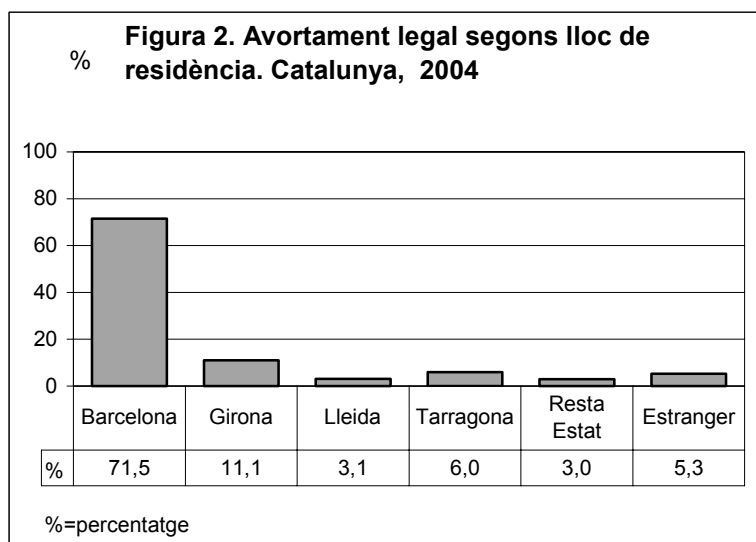
El 96,3% han tingut lloc en centres extrahospitalaris privats i la resta (3,7%) en centres hospitalaris públics o privats (Figura 1).

Figura 1. Avortament legal segons tipus de centre. Catalunya, 2004



Distribució territorial dels casos

De les dones que han avortat a Catalunya el 91,7% (15.836) hi resideix i el 8,3% (1.442) en viu fora. El 3,0% (518) de tots els avortaments realitzats són de dones residents a altres comunitats autònomes de l'Estat espanyol i el 5,3% (924) resideixen a l'estranger, majoritàriament a França (61,7% del total d'estrangeres). A més distància hi figuren les dones residents a Andorra, Itàlia i Gran Bretanya (14,6%, 10,6% i 5,5% respectivament de les estrangeres) (Figura 2).



A les Taules 1 i 2, hi ha la distribució de les dones segons la comarca i la regió sanitària de residència respectivament.

**Taula 1. Avortament legal de dones residents segons comarca de residència.
Catalunya, 2004**

Comarca	Nombre	%
Alt Camp	56	0,4
Alt Empordà	419	2,6
Alt Penedès	170	1,1
Alt Urgell	27	0,2
Alta Ribagorça	6	0,0
Anoia	186	1,2
Bages	251	1,6
Baix Camp	193	1,2
Baix Ebre	78	0,5
Baix Empordà	342	2,2
Baix Llobregat	1.663	10,5
Baix Penedès	150	0,9
Barcelonès	6.548	41,3
Berguedà	28	0,2
Cerdanya	51	0,3
Conca de Barberà	22	0,1
Garraf	285	1,8
Garrigues	14	0,1
Garrotxa	94	0,6
Gironès	563	3,6
Maresme	718	4,5
Montsià	49	0,3
Noguera	32	0,2
Osona	193	1,2
Pallars Jussà	6	0,0
Pallars Sobirà	11	0,1
Pla de l'Estany	50	0,3
Pla d'Urgell	36	0,2
Priorat	5	0,0
Ribera d'Ebre	12	0,1
Ripollès	29	0,2
Segarra	26	0,2
Segrià	326	2,1

(continua)

**Taula 1. Avortament legal de dones residents segons comarca de residència.
Catalunya, 2004**
(continuació)

Comarca	Nombre	%
Selva	379	2,4
Solsonès	9	0,1
Tarragonès	452	2,9
Terra Alta	13	0,1
Urgell	29	0,2
Val d'Aran	13	0,1
Vallès Occidental	1.610	10,2
Vallès Oriental	692	4,4
Total	15.836	100,0

**Taula 2. Avortament legal de dones residents segons regió sanitària de residència.
Catalunya, 2004**

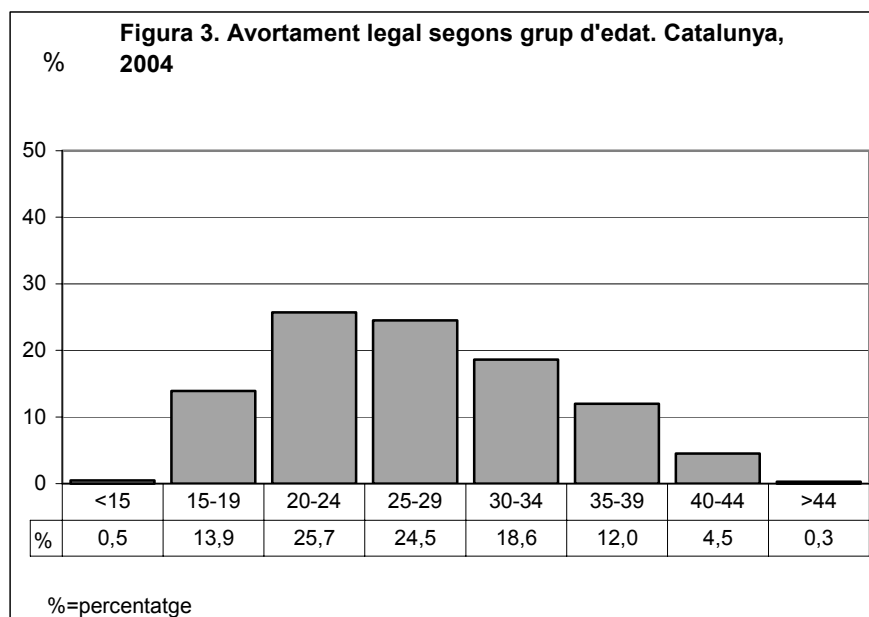
Regió sanitària	Nombre	%
Barcelona Ciutat	4.729	29,9
Barcelonès Nord-Maresme	1.658	10,5
Centre	2.833	17,9
Costa de Ponent	3.200	20,2
Girona	1.873	11,8
Lleida	527	3,3
Tarragona	864	5,5
Terres de l'Ebre	152	1,0
Total	15.836	100,0

En relació amb el lloc de la intervenció, la major part de les interrupcions que s'han realitzat a Catalunya l'any 2004, han tingut lloc a la ciutat de Barcelona (89,9%) i el 9,4% a la ciutat de Girona.

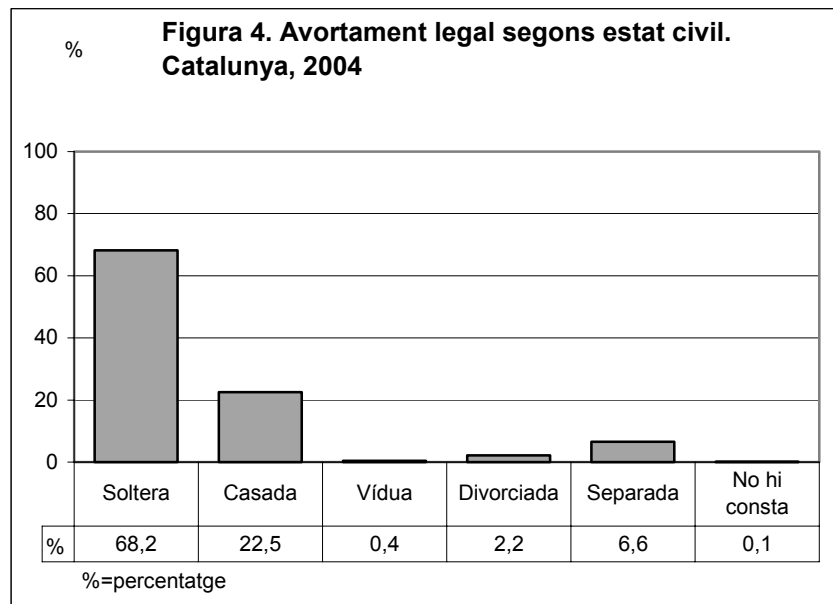
Respecte al 2003 ha augmentat lleugerament l'avortament a les províncies de Girona (passant del 10,7 a l'11,1%) i Lleida (del 2,8 al 3,1%), mentre que ha sofert una petita disminució a les de Barcelona (del 72,0 al 71,5%) i Tarragona (6,5 a 6,0%).

Característiques personals de les dones

L'edat mitjana de les dones que han avortat a Catalunya és de 27,1 anys, amb una desviació estàndard de 6,9 anys. El grup d'edat al qual correspon el percentatge més elevat d'avortaments (25,7%) és el de dones de 20 a 24 anys. El 14,4% de les dones que han avortat té menys de 20 anys, i el 16,8% en té 35 o més (Figura 3 i Taula 3).



El 68,2% correspon a dones solteres i el 22,5% a casades (Figura 4 i Taula 3). Del total, més de la meitat (52,1%) manifesta que no conviu en parella.



Taula 3. Avortament legal segons grup d'edat i estat civil. Catalunya, 2004

Grup d'edat	Estat civil						Total	%
	Soltera	Casada	Vídua	Divorciada	Separada	No hi consta		
< 15	82	1	-	-	-	-	83	0,5
15-19	2.337	53	-	2	3	-	2.395	13,9
20-24	3.910	400	3	25	91	7	4.436	25,7
25-29	3.061	885	5	60	227	1	4.239	24,5
30-34	1.588	1.148	18	110	354	2	3.220	18,6
35-39	627	979	26	116	329	3	2.080	12,0
40-44	181	384	12	65	130	1	773	4,5
45-50	5	35	1	1	7	-	49	0,3
> 50	2	-	-	-	1	-	3	0,0
Total	11.793	3.885	65	379	1.142	14	17.278	
%	68,2	22,5	0,4	2,2	6,6	0,1		

Les taxes d'avortament de les dones residents a Catalunya segons els grups d'edat corresponents a l'any 2004, es presenten a la Taula 4. Respecte a l'any 2003 (veure Taula 10), hi ha hagut un creixement de les taxes d'avortament en tots els grups d'edat, però el de dones de 20 a 24 anys és el que experimenta l'augment més important. La taxa global ha sofert un lleuger increment.

Taula 4. Taxa* d'interrupcions voluntàries de l'embaràs segons grup d'edat. Catalunya, 2004 (provisional)**

Grup d'edat	Nombre	%	Taxa
10-14	58	0,4	0,40
15-19	2.063	13,0	13,03
20-24	4.079	25,8	19,05
25-29	3.958	25,0	13,63
30-34	2.995	18,9	10,40
35-39	1.934	12,2	7,17
40-44	701	4,4	2,78
45-49	46	0,3	0,20
50-54	2	0,0	0,01
Total	15.836	100,0	10,75

*Taxa: nombre d'IVE per cada mil dones del grup d'edat corresponent. Aquest taxa correspon a les IVE de residents realitzades a Catalunya. Dades calculades amb les estimacions de població intercensals i postcensals⁽³⁾.

** Les dades de l'any 2004 són provisionals, corresponen a les IVE de residents realitzades a Catalunya.

En relació amb el nivell d'instrucció per ordre de freqüència, el grup amb el percentatge més elevat correspon a les dones que tenen o estan cursant estudis de segon grau, primer cicle (39,5%) seguit del que té estudis de segon grau, segon cicle (29,5%) i el de primer grau (13,3%) (Taula 5).

Taula 5. Avortament legal segons nivell d'instrucció. Catalunya, 2004

Nivell d'instrucció	Nombre	%
Analfabeta	65	0,4
Sense estudis	197	1,1
Fins a 5è d'EGB	2.299	13,3
Fins a 8è d'EGB	6.828	39,5
BUP, COU o FP	5.089	29,5
Diploma universitari	1.655	9,6
Títol superior universitari	1.123	6,5
Altres	15	0,1
No hi consta	7	0,0
Total	17.278	100,0

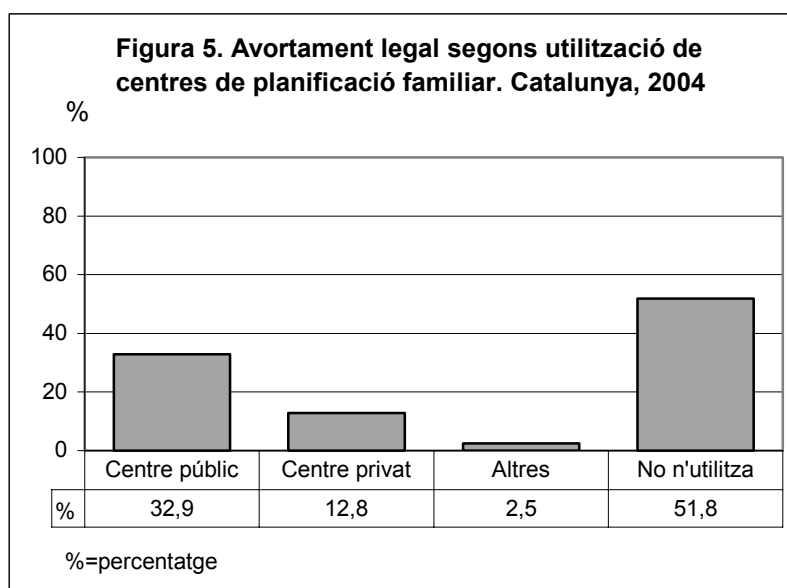
La situació laboral que es dona amb més freqüència (62,4%) és la de treballadora per compte d'altri, mentre que el 12,3% és en atur. Alhora, un 10,5% és estudiant i el 11,6% mestressa de casa (Taula 6).

Taula 6. Avortament legal segons situació laboral. Catalunya, 2004

Situació laboral	Nombre	%
Empresària	111	0,6
Professional liberal	297	1,7
Treballadora per compte d'altri	10.768	62,4
Pensionista	70	0,4
Estudiant	1.808	10,5
En atur	2.126	12,3
Mestressa de casa	1.997	11,6
Altres	93	0,5
No hi consta	8	0,0
Total	17.278	100,0

Informació sobre el control de la natalitat

Només el 48,2% de les dones que interrompen el seu embaràs a Catalunya ha acudit, en els dos darrers anys, a un centre de planificació familiar per a la utilització o el control de mètodes contraceptius. El 32,9% ho fan en un centre públic i un 12,8% en un centre privat. El 51,8% no ha anat a cap d'aquests centres (Figura 5).



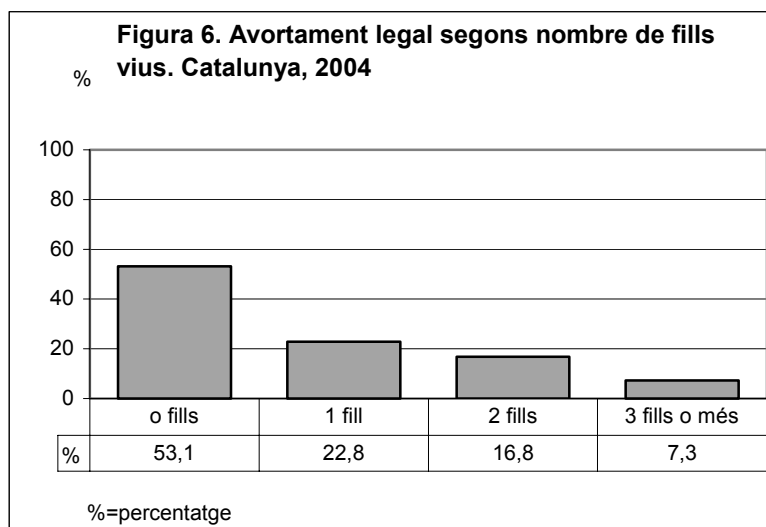
Segons el que declaren, el 68,2% ha rebut informació sobre la possibilitat d'interrompre l'embaràs a la xarxa sanitària, un 48,4% a la pública i un 19,8% a la privada (Taula 7).

Taula 7. Avortament legal segons lloc d'informació sobre l'avortament. Catalunya, 2004

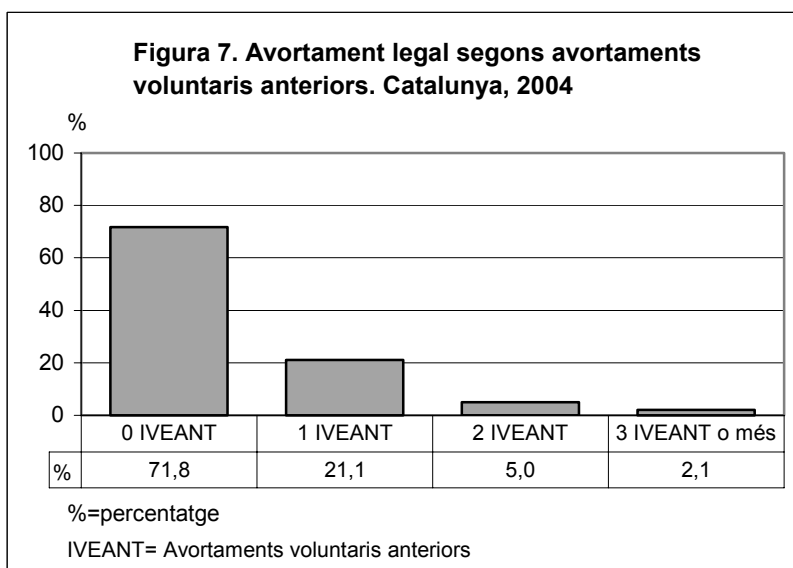
Lloc d'informació	Nombre	%
Centre públic	8.353	48,4
Centre privat	3.421	19,8
Altres	5.499	31,8
No hi consta	5	0,0
Total	17.278	100,0

Antecedents obstètrics de la dona

Més de la meitat (53,1%) de les dones que han avortat a Catalunya no té cap fill, el 22,8% en té un, el 16,8% en té dos, i el 7,3% en té tres o més (Figura 6).



El 71,8% de les dones no presenta cap avortament voluntari anterior a l'actual, el 21,1% n'ha tingut un, el 5,0% ha estat sotmès a dos avortaments, i el 2,1% n'ha tingut tres o més abans de l'actual (Figura 7).



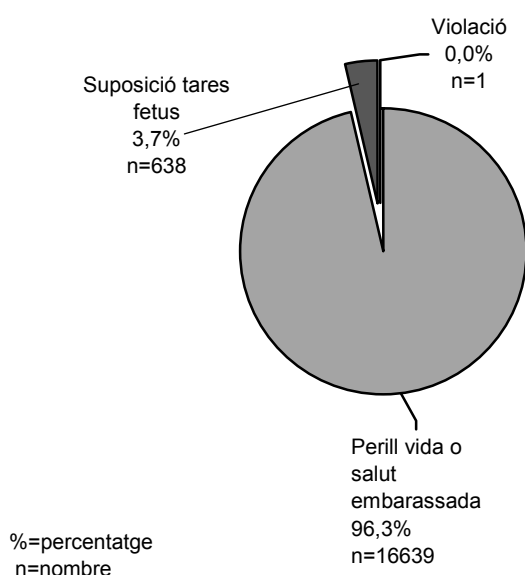
Característiques de l'embaràs i de la seva interrupció

Per al conjunt d'avortaments legals efectuats a Catalunya, la mitjana de temps de gestació en el moment d'interrompre l'embaràs és de 9,3 setmanes, amb una desviació estàndard de 4,0 setmanes. La mitjana dels avortaments fets en centres hospitalaris és de 16,4 setmanes de gestació, amb una desviació estàndard de 4,4 setmanes, i la dels centres extrahospitalaris és de 9,0 setmanes de gestació, amb una desviació estàndard de 3,8 setmanes. La gran majoria d'avortaments (84,6%) es realitza dintre de les 12 primeres setmanes de gestació.

El 92,8% dels casos hospitalaris ha tingut una estada d'entre 0 a 2 dies. Els que es realitzen en centres extrahospitalaris no hi requereixen l'ingrés.

El perill per a la vida, la salut física o psíquica de la dona és l'adduït com a motiu de la intervenció en el 96,3% del total d'avortaments notificats (Figura 8). En el cas dels avortaments hospitalaris, la suposició que el fetus naixerà amb greus tares físiques o psíquiques és el motiu més freqüent (82,5%), mentre que en els avortaments extrahospitalaris el supòsit declarat és el de perill per a la vida o per a la salut de la dona embarassada en el 99,4% dels casos.

Figura 8. Avortament legal segons motiu de l'avortament. Catalunya, 2004



L'aspiració és el mètode més utilitzat (84,9%) en el conjunt d'interrupcions de l'embaràs (Taula 8). Aquest és el mètode més emprat en els centres extrahospitalaris (87,7%); el més utilitzat en els centres hospitalaris és l'apartat "combinació de mètodes" que inclou l'associació de diferents mètodes, però que cada centre usa amb combinacions diferents i correspon al 38,2% dels utilitzats en aquest àmbit.

Taula 8. Avortament legal segons mètode d'intervenció. Catalunya, 2004

Mètode d'intervenció	Extrahospitalari		Hospitalari		Total	
	Nombre	%	Nombre	%	Nombre	%
Gel intracervical	3	0,0	1	0,2	4	0,0
Aspiració	14.580	87,7	95	14,7	14.675	84,9
Dilatació + Evacuació	1.977	11,9	187	28,9	2.164	12,5
Raspat uterí	2	0,0	63	9,8	65	0,4
RU-486	12	0,1	1	0,2	13	0,1
Injecció intravenosa	1	0,0	8	1,2	9	0,1
Injecció intrauterina	1	0,0	38	5,9	39	0,2
Histerotomia	6	0,0	4	0,6	10	0,1
Histerectomia	3	0,0	2	0,3	5	0,0
Combinació de mètodes (altres)	47	0,3	247	38,2	294	1,7
Total	16.632	100,0	646	100,0	17.278	100,0

L'avortament en el conjunt de l'Estat espanyol i en diversos països desenvolupats

Catalunya va tenir l'any 2003, la quarta taxa d'avortament més alta després de la comunitat de les Balears, la de Madrid i la de Múrcia, segons la informació publicada per al conjunt de l'Estat espanyol. Des de l'any 1998 la comunitat de les Balears, ha estat la que té la taxa més alta. Catalunya i Madrid han anat alternant fins el 2001 la segona i tercera taxa més alta. El 2002 i 2003 Múrcia ha estat la tercera taxa més alta, passant per davant de Catalunya (Taula 9).

Taula 9. Taxa d'avortament per 1.000 dones entre 15 i 44 anys segons comunitat autònoma de residència. Espanya, 1998-2003 ⁽⁵⁾

Comunitat autònoma de residència	Any					
	1998	1999	2000	2001	2002	2003
Andalusia	5,2	5,5	6,2	6,8	7,3	8,3
Aragó	7,0	7,3	7,8	8,9	9,9	10,7
Astúries	7,2	7,0	8,4	7,2	7,8	7,8
Balears	11,1	11,8	13,6	13,2	14,3	13,7
Canàries	7,0	7,2	8,0	7,3	6,8	6,3
Cantàbria	3,8	4,0	3,9	4,1	4,4	4,2
Castella - la Manxa	4,2	4,7	4,4	4,5	5,2	5,8
Castella i Lleó	5,5	5,9	5,6	5,5	5,6	5,8
Catalunya	7,7	8,6	9,7	10,2	11,4	11,4
C. Valenciana	5,7	6,0	6,8	7,5	8,3	8,3
Extremadura	3,7	3,7	4,3	3,6	3,8	3,8
Galícia	4,1	3,8	4,0	4,2	4,4	4,2
Madrid	7,5	8,7	8,9	10,5	12,2	12,8
Múrcia	4,9	5,6	8,0	9,7	11,5	11,7
Navarra	2,5	3,0	3,6	4,0	4,6	4,8
País Basc	2,7	3,0	3,6	3,6	3,9	4,0
La Rioja	5,3	6,3	6,7	6,4	8,5	8,0
Ceuta i Melilla	2,9	3,0	2,5	3,2	2,6	3,1
Total	6,0	6,5	7,1	7,7	8,5	8,5

La taxa més baixa l'any 2003, és la de Ceuta i Melilla, seguida de les d'Extremadura i el País Basc. De les divuit comunitats autònomes que figuren a la taula, Canàries és la única que té una taxa més baixa l'any 2003 que el 1998. La resta, totes l'han incrementat en aquest període i s'observa per tant un patró comú en l'interval 1998-2003. Respecte a l'any 2002 han disminuït la taxa la comunitat Balear, Canàries, Cantàbria, Galícia i La Rioja. Les comunitats que han sofert un increment més gran han estat Andalusia, Aragó, Madrid i Ceuta i Melilla.

Tot i que la taxa global de l'Estat espanyol és inferior a la catalana, les darreres dades actualitzades indiquen que la situació de l'avortament a Catalunya és similar a la dels països occidentals que tenen les taxes més baixes. És similar a la d'Escòcia (11,8 l'any 2004)⁽⁶⁾ i inferior a la de Canadà (14,9 el 2002)⁽⁷⁾. Anglaterra i Gales (16,3 el 2001)⁽⁸⁾ tenen taxes lleugerament més elevades i països amb una llarga tradició en aquesta pràctica, com Suècia amb una taxa del 20,0 el 2004⁽⁹⁾ i els Estats Units (20,9 el 2002)⁽¹⁰⁾ les tenen clarament superiors a les de Catalunya.

El perfil sociodemogràfic de les usuàries que ha realitzat una IVE l'any 2004, no ha variat gens dels anys anteriors, es tracta de dones entre 20 i 24 anys, solteres i que no conviuen en parella.

Hi ha hagut un augment en el nombre d'IVE efectuades a Catalunya respecte de les enregistrades l'any precedent, que es manifesta sobretot als centres extrahospitalaris. El nombre d'IVEs realitzades en dones que resideixen a l'estranger també ha incrementat respecte a l'any anterior.

Respecte al 2003 ha augmentat lleugerament a les províncies de Girona i Lleida i ha disminuït a les de Barcelona i Tarragona.

El nombre de dones que ha acudit a un centre de planificació familiar ha disminuït molt lleugerament i s'evidencia més als centres privats. La informació sobre la possibilitat d'interrompre l'embaràs també ha disminuït més als centres privats.

El mètode més usat en el conjunt d'interrupcions de l'embaràs en els centres extrahospitalaris segueix sent l'aspiració i en els hospitalaris, com l'any anterior, és el de la combinació de mètodes.

S'ha produït un augment de les taxes d'IVE en tots els grups d'edat. El grup de dones de 20-24 anys és el que segueix tenint les taxes més altes.

Comparant les dades per a l'Estat espanyol, Catalunya segueix sent, com a l'any 2003 la quarta comunitat autònoma amb la taxa més alta d'IVE. Tot i això, la taxa està força per sota de les que existeixen en la majoria de països europeus.

Referències bibliogràfiques

- (1) Ordre de 10 de desembre de 1986, per la qual es disposa el procediment de recollida de dades relatives a les interrupcions voluntàries de l'embaràs dutes a terme de conformitat amb la Llei orgànica 9/1985, de 5 de juliol. DOGC 1986; núm. 779: 4253.
- (2) Institut d'Estadística de Catalunya. Projeccions de població de Catalunya 2010. Comarques i àmbits del pla territorial. Barcelona: Generalitat de Catalunya, 2000.
- (3) Institut d'Estadística de Catalunya. <http://www.idescat.es> (visitada juny 2005)
- (4) Generalitat de Catalunya. Pàgina web del Departament de Salut: <http://www.gencat.net/salut>. Apartat corresponent a Salut, Salut en xifres, Interrupció Voluntària de l'embaràs.
- (5) Subdirección General de Epidemiología, Promoción y Educación para la Salud. Dirección General de Salud Pública y Consumo. Ministerio de Sanidad y Consumo. Interrupción voluntaria del embarazo. Datos definitivos correspondientes al año 2001. Madrid: Ministerio de Sanidad y Consumo, 2003.
- (6) Centre d'Estudis Demogràfics: <http://www.ced.uab.es> (visitada maig 2005)
- (7) Population Reference Bureau: <http://www.prb.org> (visitada maig 2005)
- (8) Ined- Institut National d'études démographiques: <http://www.ined.fr> (visitada maig 2005)
- (9) National Statistics Online: <http://www.statistics.gov.uk> (visitada maig 2005)
- (10) The Alan Guttmacher Institute: http://www.agi-usa.org/pubs/fb_induced_abortion.html (visitada maig 2005)

Annex 1

Relació de centres sanitaris que han notificat IVE durant l'any 2004

Cerhvo	Barberà del Vallès
Centre Casanovas	Barcelona
Centre Mèdic Giness	Barcelona
Centre Mèdic Les Corts	Barcelona
Centre Mèdic Teknon	Barcelona
Centro Médico Aragón	Barcelona
Clínica d'Ara	Barcelona
Clínica Quirón	Barcelona
Emece	Barcelona
Ginemedex, S.A.	Barcelona
Hospital Casa de Maternitat	Barcelona
Hospital del Mar	Barcelona
Hospital Materno-Infantil de la Vall d'Hebrón	Barcelona
Institut Universitari Dexeus	Barcelona
Instituto Ginetec	Barcelona
TBC, SL (Técnicas Científicas de Barcelona)	Barcelona
Hospital de Figueres	Figueres
Centro Médico Aragón	Girona
Adalia Centre Mèdic	Girona
H. Univ. de Girona Dr. Josep Trueta	Girona
Hospital Provincial de Santa Caterina	Girona
Hospital General de Granollers	Granollers
Hospital de l'Hospitalet-Consorci Sanitari Integral	L'Hospitalet
H. Univ. Arnau de Vilanova	Lleida
Hospital de Sant Joan de Déu de Manresa	Manresa
Consorci Sanitari de Mataró. Hospital de Mataró	Mataró
Corporació Sanitària Parc Taulí	Sabadell
Hospital de Terrassa	Terrassa
Hospital General de Vic	Vic
Hospital Comarcal de l'Alt Penedès	Vilafranca del Penedès

Annex 2

Taula 10. Evolució temporal de les taxes d'avortament de dones residents a Catalunya, 1987-2003*

Any	Grup d'edat									Total 15-44
	10-14	15-19	20-24	25-29	30-34	35-39	40-44	45-49	50-54	
1987	0,00	0,03	0,14	0,20	0,13	0,14	0,11	0,03	0,00	0,13
1988	0,01	0,05	0,20	0,29	0,19	0,17	0,10	0,03	0,00	0,18
1989	0,01	1,96	3,68	3,20	2,88	2,58	1,40	0,13	0,00	2,66
1990	0,03	3,92	7,44	6,34	5,80	4,90	2,08	0,18	0,01	5,17
1991	0,05	4,20	9,10	7,24	6,30	5,04	2,34	0,26	0,00	5,82
1992	0,11	5,44	10,48	8,49	7,19	5,79	2,59	0,35	0,01	6,83
1993	0,09	5,87	10,45	8,89	7,44	5,75	2,54	0,28	0,01	7,00
1994	0,10	5,67	10,69	8,37	7,33	5,71	2,32	0,23	0,00	6,87
1995	0,10	6,42	11,63	9,96	7,66	5,92	2,58	0,25	0,01	7,58
1996	0,09	6,95	11,78	9,53	7,80	5,92	2,38	0,19	0,00	7,60
1997	0,10	7,14	11,32	9,07	6,89	5,44	2,25	0,24	0,00	7,21
1998	0,07	7,70	11,97	9,51	7,46	5,34	2,52	0,17	0,01	7,59
1999	0,15	9,64	13,51	10,13	8,41	5,89	2,46	0,23	0,00	8,48
2000	0,23	10,75	15,78	11,38	8,86	6,71	2,59	0,26	0,00	9,45
2001	0,19	11,33	16,57	12,06	9,68	6,90	2,62	0,20	0,00	9,88
2002	0,30	12,08	18,02	13,53	10,78	7,48	2,95	0,29	0,01	10,80
2003	0,37	12,28	18,11	13,47	10,31	7,14	2,71	0,25	0,00	10,56

* Taxa: nombre d'IVE per cada mil dones del grup d'edat corresponent. Dades calculades amb les estimacions de població intercensals i postcensals⁽³⁾.