



Govern de les Illes Balears

Conselleria de Salut i Consum
Direcció General de Salut Pública i Participació

SISTEMA D'INFORMACIÓ SOBRE NOUS DIAGNÒSTICS (ND) DE VIH A LES ILLES BALEARS.

Servei d'Epidemiologia. Actualització a 31 de desembre de 2010

(CT: categoria transmissió; DT: Diagnòstic tardà; IR: Infecció recent)

ÍNDEX		Pàgina
Comentaris i resum d'aspectes més destacables		i-iii
Fonts d'informació dels ND en aquesta actualització. Subnotificació.	Taula 1	A
ND per illa i any de diagnòstic	Taula 2	A
ND per sexe	Figura 1	A
ND per any i sexe	Figura 2	A
ND per any	Figura 3	A
ND per CT i any	Taula 3	B
ND per CT i sexe	Figures 4- 5	B
ND per CT i illes	Taula 4	B
ND per edat i CT	Taula 5	C
ND per edat i sexe	Figura 6	C
ND per edat i any	Figura 7	C
ND per CT, any i sexe	Figura 8-9	C
ND per CT i any	Figura 10	D
ND per regió d'origen	Figura 11	D
ND per origen (Espanya vs Estranger): Evolució anual	Figura 12	D
ND per origen (Espanya vs Estranger): Evolució anual per sexe	Figura 13-14	D
ND per origen (Espanya vs Estranger): Distribució per CT i sexe	Figures 15A-D	E
ND per origen (Espanya vs Estranger): Evolució principals CT per sexe	Figures 16 A-C	E
ND per regió d'origen: Distribució per CT	Figures 17 A-C	F
Casos anuals (Amèrica llatina, Àfrica subsah.)	Figures 18	F
Informació sobre CD4. IR i DT: Variables bàsiques i evolució	Figures 19-27	F-G
Tipus de Fonts d'Informació	Taula 6	G

SISTEMA D'INFORMACIÓ VIH A BALEARS

Actualització: 31 de desembre de 2010

Informe segon semestre de 2010

(INFORME 2-2010)

Elaboració: Servei d'epidemiologia.

Direcció General de Salut Pública i Participació.

JYNY 2010

Informació nacional: <http://www.msc.es/ciudadanos/enfLesiones/enfTransmisibles/sida/vigilancia/home.htm>

Altres documents: www.epidemiologia.caib.es



Govern de les Illes Balears

Conselleria de Salut i Consum
Direcció General de Salut Pública i Participació

SISTEMA D'INFORMACIÓ SOBRE NOUS DIAGNÒSTICS D'VIH. Servei d'Epidemiologia. DGSP. ILLES BALEARS. ACTUALITZACIÓ: 31 de desembre de 2010

(Abreviatures: CT: Categoria de transmissió; HSH: homosexual-bisexual; HTSX: heterosexual; udvp: usuaris de droga per via parenteral; DT: Diagnòstic tardà; IR: Infecció recent)

Comentaris i resum dels aspectes més destacables

En aquesta darrera actualització **s'han incorporat 89 nous diagnòstics** dels quals 38 s'han recuperat per recerca activa, és a dir que no s'havien notificat des de la font d'informació corresponent, mentre que 51 casos s'han incorporat a partir de la notificació de la font (taula 1).

Nous diagnòstics acumulats (des de l'any 2003): 1.112. 866 casos (78%) són homes i 246 (22%) són dones. (Figura 1). Dels 1.112 casos, 938 corresponen a Mallorca, 44 a Menorca i 130 a les Pitiüses. Tres casos tenen assignada Formentera com a residència al diagnòstic amb confirmació de seropositivitat als anys 2004, 2006 i 2009. En la interpretació de **l'evolució dels diagnòstics per any** s'ha de tenir en compte que el Servei d'Epidemiologia continua amb activitats de recerca activa per recuperar casos no notificats de tots els anys de la sèrie i que per tant les xifres poden presentar modificacions en properes actualitzacions.

L'any 2009 queda amb 156 nous diagnòstics (129 a Mallorca, 9 a Menorca i 18 a les Pitiüses). La majoria dels 156 casos són de la categoria htsx (58), de la hsh n'hi ha 53 i 17 són udvp mentre de la resta no es coneix la CT. Al 2009 han disminuït molt lleugerament el nombre de diagnòstics tan a homes com a dones respecte del 2008 de manera que per pocs casos que s'incorporin amb retràs al 2009 es reflectirà estabilització de dades en aquests dos anys.

A l'any 2010 s'han detectat un total de 94 casos (75 homes i 19 dones), xifra que sense dubte augmentarà en la propera actualització.

Mallorca presenta un màxim de casos a l'any 2008 (147 casos), Menorca envolta els 5-9 casos anuals i les Pitiüses 15-20. El màxim número de casos totals a un any a les Illes Balears han estat 174 al 2008. (Taula 2).

La gràfica que representa els casos anuals globals i per sexe dibuixa una tendència a l'estabilització en els anys 2006-2009. La propera actualització en la qual s'incorporaran nous casos del 2010 segurament s'aclarirà més la tendència. De moment a l'any 2009 - tant a homes com a dones- hi ha -com s'ha comentat- menys diagnòstics que al 2008 encara que més que al 2007 (Figures 2-3).

Respecte de la **distribució per categories de transmissió (CT)** dels casos acumulats (taula 3) cal destacar que el primer grup en importància és el de htsx (427 casos; 38%) seguit de la categoria hsh (346 casos; 31%) i la udvp (176 casos; 16%). En definitiva, quasi un 70% dels casos s'associen a una transmissió sexual. 4 casos són per transmissió mare-fill. A un 14% es desconeix la CT.

Pels homes la CT hsh suposa un 40% dels casos, la htsx un 30% i la d'udvp un 16%. A les dones, la categoria htsx representa un 69% i la d'udvp un 15% (figures 4 i 5).

A Mallorca i Menorca, el percentatges més alts de nous diagnòstics corresponen a la categoria htsx (40% i 48% respectivament) mentre que a les Pitiüses la categoria amb percentatge més alt és la hsh (48%) (taula 4).

Respecte de **l'edat** es destacable que un 75% dels casos tenen 30 ó més anys i el grup predominant és el de 30-39 anys amb 431 efectius. Quasi un 70% dels casos hsh, quasi un 80% dels udvp i el 75% dels htsx tenen 30 o més anys. (Taula 5; Figures 6-7). Tant a homes com a dones el grup d'edat amb més incidència és el de 30-39 anys i és el grup que predomina a cada un dels anys de la sèrie 2003-2009.

Les **sèries anuals per categories de transmissió i per sexe** (figures 8-9-10) mostren una estabilització de la categoria htsx envoltant els 60 casos anuals i de la udvp (10-20 casos anuals). La CT htsx ha dominat el perfil de la sèrie anual fins l'any 2008 en què ja comparteix incidències similars amb la CT hsh que ha mantingut un augment



Govern de les Illes Balears

Conselleria de Salut i Consum
Direcció General de Salut Pública i Participació

constant des de l'any 2003. Al 2009 la CT hsh queda de moment amb menys casos que al 2008. També apunta a una tendència a augmentar el nombre de casos htsx a dones de manera molt evident fins el 2008. Tant a homes com a dones la CT udvp es manté en nivells baixos d'incidència.

Respecte de la **regió i país d'origen** (Figura 11) dels nous diagnòstics cal dir que dels 1.111 casos amb país d'origen conegut, 793 (71%) són de països de la UE, la majoria dels quals són d'Espanya (712). La segona regió en importància és Amèrica Llatina amb 172 casos (16%) i l'Àfrica subsahariana amb 118 (11%).

Pareix es confirma la ruptura de la tendència a l'augment anual del percentatge dels casos d'origen estranger que va arribar al 46% a l'any 2006. (Figura 12). A dones i a partir del 2005 es diagnostiquen cada any més casos d'origen estranger (envoltant els 20 per any) que espanyol (17-18 anuals). A l'any 2009 de moment hi ha exactament el mateix nombre de casos (17 a cada grup). Tot el contrari passa amb els homes que sempre han presentat predomini dels casos d'origen espanyol. (Figures 13-14).

El patró de CT pels diagnòstics tant de dones d'origen estranger com espanyol està dominat clarament per la categoria htsx (77% i 61% respectivament). Les dones udvp que representen un 22% a les d'origen espanyol només són un 8% a les estrangeres.

Respecte dels homes ambdós grups estan dominats amb un 40% per la CT hsh. La segona CT en importància és la htsx als dos grups amb un percentatge del 39% als d'origen estranger i un 26% als d'origen espanyol. La CT udvp es dona a un 21% dels homes d'origen espanyol i només a un 6% dels estrangers. (figures 15A-C).

L'evolució anual del nombre de casos segons sexe, origen i CT (figures 16A-C) mostra com el predomini de la CT hsh en els homes d'origen estranger s'ha verificat en els dos darrers anys. La CT htsx va clarament a la baixa pel que fa als homes d'origen espanyol, al contrari del que passa amb els d'origen estranger. Fins l'any 2008 es molt clara la tendència ascendent de la CT htsx a dones d'origen estranger i les dades del 2010 ens aclariran si es confirma aquesta tendència.

Les figures 17 A-C mostren la distribució de les CT segons les principals regions d'origen (Espanya, Àfrica subsahariana i Amèrica llatina). La CT htsx domina (78%) a l'Àfrica subsahariana. Pels casos d'Amèrica Llatina la CT hsh i htsx tenen un percentatge similar (42%). Des de l'any 2005 es diagnostiquen més casos procedents d'Amèrica Llatina que de l'Àfrica subsahariana que (Figura 18).

Diagnòstic tardà (DT) vs Infecció recent (IR) dels casos no pediàtrics amb xifra de CD4 coneguda. Amb el mateix criteri del Centre Nacional d'Epidemiologia es considera un diagnòstic com a tardà quan presenta 350 o menys CD4 en el protocol de notificació. Es coneix la xifra de CD4 al diagnòstic a un 95% dels casos no pediàtrics (1.053). D'aquests 1.053 casos, un 43% són IR. (Figures 19-20).

A les figures 21-27 es mostra la distribució dels DT i IR segons diferents variables bàsiques i l'evolució anual. Per CT, la categoria hsh és la que presenta el percentatge més alt de IR (60%). Només un 33% dels casos htsx són IR. La tendència anual d'aquestes variables pareix apuntar a una estabilització dels DT (encara que de moment sempre per damunt de les IR) i a un augment dels diagnòstics de IR. A la UE i a Espanya els DT i les IR estan aproximadament a un 50%. Pels casos de l'Àfrica subsahariana un 75% són DT. Les sèries anuals mostren domini sempre dels DT als casos htsx d'ambdós sexes. La categoria hsh està dominada per les IR des de l'any 2006.

A la taula 6 es mostra a distribució dels casos segons el **Tipus de Fonts d'Informació**. Un 57% s'han detectat des de l'àmbit hospitalari i un 40% des d'Atenció Primària.



Govern de les Illes Balears

Conselleria de Salut i Consum
Direcció General de Salut Pública i Participació

RESUMEN. ASPECTES MÉS DESTACABLES

- Incorporació de 89 casos. 1.112 casos acumulats. Un 78% són homes.
- Patró de transmissió dominat per la categoria hsh –sobre tot infeccions recents- a homes (40%) i htsx –sobre tot diagnòstics tardans- a dones (70%).
- Patró de transmissió dominat per la categoria hsh a les Pitiüses i per la htsx a Mallorca i Menorca.
- Grup d'edat amb més casos: 30-39 anys.
- A dones, predominen a partir del 2005 els casos d'origen estranger amb diferències que pareix tendeixen a disminuir. Predomini als homes dels casos d'origen espanyol.
- Tant als homes d'origen estranger com espanyol domina la categoria hsh.
- Tant a dones d'origen estranger com espanyol domina la categoria htsx.
- Tendència a la baixa de la categoria htsx a homes d'origen espanyol.
- Tendència a l'augment de la categoria htsx a homes d'origen estranger.
- Els casos a dones està dominat per la categoria htsx d'origen estranger.
- Els DT estan per damunt de les IR cada any però amb tendència a estabilització dels DT i a l'augment de les IR.
- Les IR predominen especialment a la categoria hsh.
- Els DT predominen a la categoria htsx tant a homes com a dones.
- Un 75% dels casos de l'Àfrica Subsahariana (118 en total) son DT.



Govern de les Illes Balears

Conselleria de Salut i Consum
Direcció General de Salut Pública i Participació

SISTEMA D'INFORMACIÓ SOBRE NOUS DIAGNÒSTICS D'VIH. ILLES BALEARS (NDVIH-IB). Servei d'Epidemiologia. Direcció General de Salut Pública. ACTUALITZACIÓ: 31 de desembre de 2010. Dades no consolidades especialment any 2010.

Taula 1.- Fonts d'informació dels nous diagnòstics incorporats en aquesta actualització (89 casos)

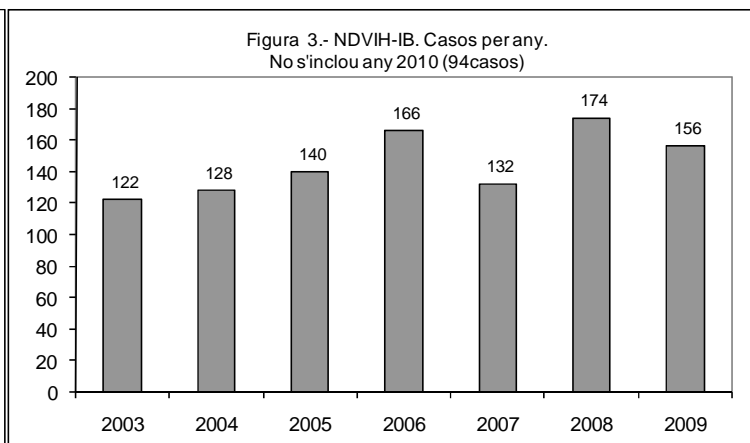
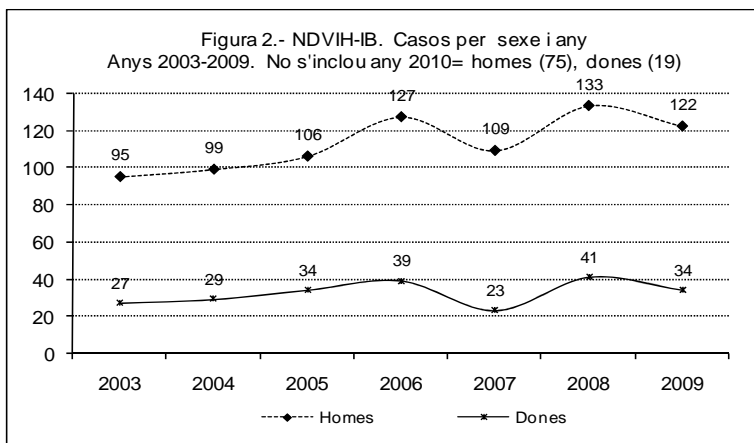
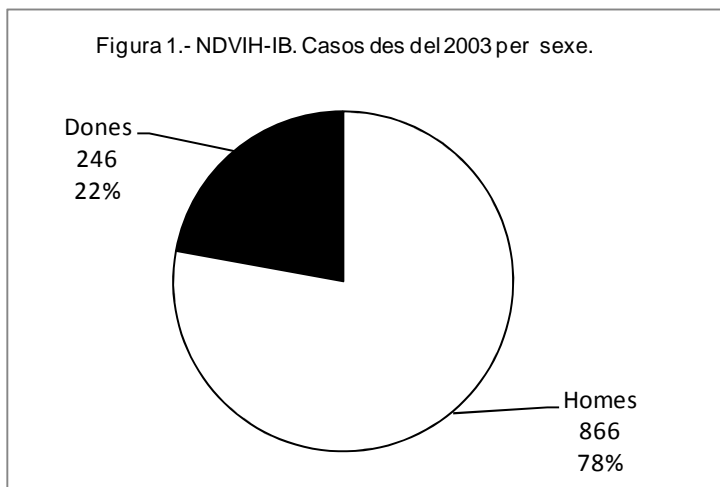
INSTI	Cdec	Csub	total		Cdec	Csub	total		Cdec	Csub	total
H. d'Inca	13	2	15	CS Es Trencadors	0	2	2	CS Son Servera	1	0	1
H Son Llätzer	5	10	15	CS Es Viver	2	0	2	CS Manacor	1	0	1
H Son Espases	0	7	7	CS Sant Jordi	2	0	2	CS Marti Serra	1	0	1
CS Vila	1	5	6	CS Son Serra	2	0	2	CS Rafal Nou	0	1	1
CS S. Eulalia	3	1	4	H Can Misses	0	2	2	CS Sant Antoni	0	1	1
CS P. Garau	3	0	3	Metges del Mon	2	0	2	CS Son Ferriol	1	0	1
CS S.Catalina	1	2	3	P. Miramar	2	0	2	CS Son Pisà	1	0	1
CS Calvia	2	0	2	CAITS El Carmen	1	0	1	CS V.del Toro	1	0	1
CS Can Misses	0	2	2	CS A. Bennassar	1	0	1	H Manacor	0	1	1
CS C. Mar-Ponent	2	0	2	CS Camp Rodó	1	0	1	Micro P. Miramar	1	0	1
CS Coll Rabassa	0	2	2	CS E. Graduada	1	0	1		51	38	89

Cdec: Casos declarats; Csub: Casos subnotificats

Els següents centres han comunicat casos duplicats (ja estaven d'alta al sistema degut a una notificació anterior) o casos amb residència fora de les Illes Balears: H. Son Espases (1 cas); H.Can Misses (1 cas); H.Son Llätzer (2 casos); H.Inca (12 casos).

Taula 2.- NDVIH-IB per illes i any de diagnòstic.

	Mallorca	Menorca	Pitiüses	Total
2003	103	6	13	122
2004	115	5	8	128
2005	119	7	14	140
2006	141	6	19	166
2007	111	5	16	132
2008	147	5	22	174
2009	129	9	18	156
2010	73	1	20	94
	938	44	130	1112





Govern de les Illes Balears

Conselleria de Salut i Consum
Direcció General de Salut Pública i Participació

SISTEMA D'INFORMACIÓ SOBRE NOUS DIAGNÒSTICS D'VIH. ILLES BALEARS (NDVIH-IB). Servei d'Epidemiologia. Direcció General de Salut Pública. ACTUALITZACIÓ: 31 de desembre de 2010. Dades no consolidades especialment any 2010.

(htsx: heterosexual; udvp: usuaris de drogues per via parenteral; hsh: homosexual-bisexual; hmr: mare-fill; desc: desconegut)

	2003	2004	2005	2006	2007	2008	2009	2010	Total	%
hsh	31	30	33	48	41	69	53	41	346	31,1
udvp	36	28	28	30	12	17	17	8	176	15,8
hmr	1	0	0	1	0	0	0	2	4	0,4
htsx	40	61	51	65	59	61	58	32	427	38,4
desc	14	9	28	22	20	27	28	10	158	14,2
altres	0	0	0	0	0	0	0	1	1	0,1
total	122	128	140	166	132	174	156	94	1112	100,0

Figura 4.- NDVIH-IB. Dades des del 2003. Homes.
N=866. Categories de transmissió

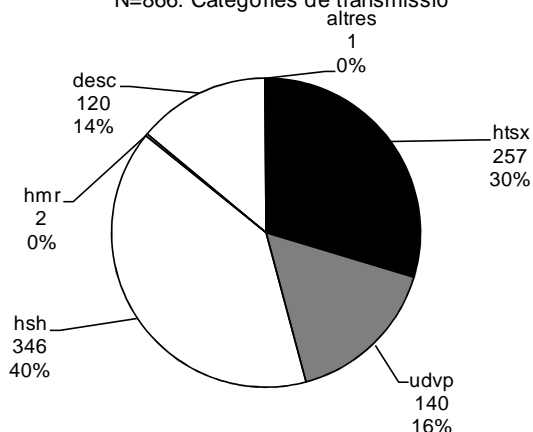
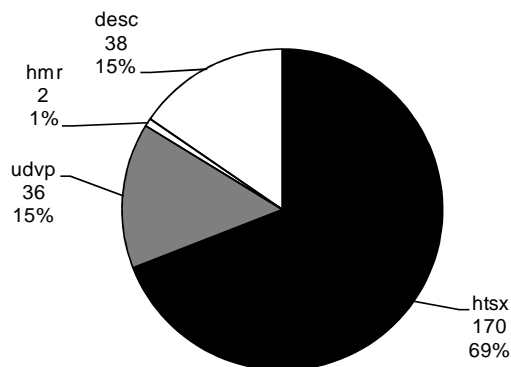


Figura 5.- NDVIH-IB. Dades des del 2003. Dones.
N=246. Categories de transmissió



	Mallorca		Menorca		Pitiüses		Total	
	casos	%	casos	%	casos	%	casos	%
hsh	269	28,7	14	31,8	63	48,5	346	31,1
udvp	152	16,2	7	15,9	17	13,1	176	15,8
hmr	4	0,4	0	0,0	0	0,0	4	0,4
htsx	370	39,4	21	47,7	36	27,7	427	38,4
desc	143	15,2	2	4,5	13	10,0	158	14,2
altres	0	0,0	0	0,0	1	0,8	1	0,1
total	938	100,0	44	100,0	130	100,0	1112	100,0

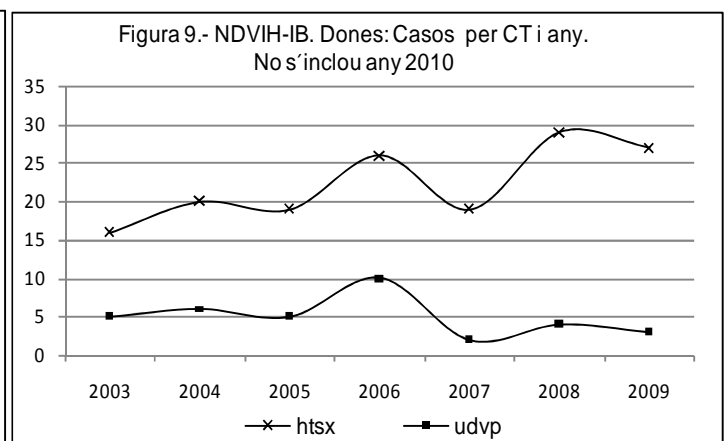
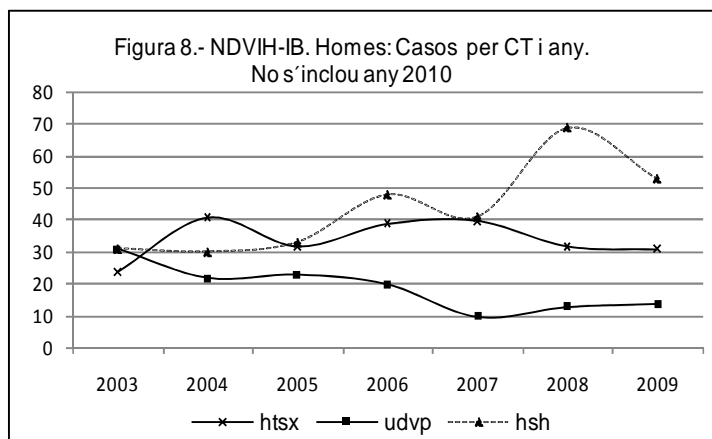
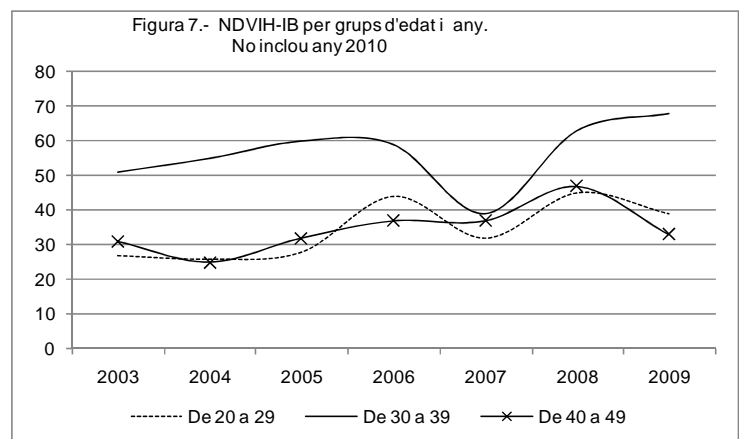
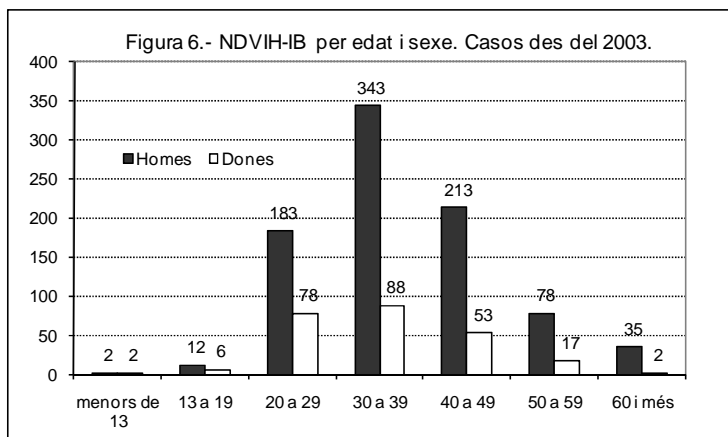


Govern de les Illes Balears

Conselleria de Salut i Consum
Direcció General de Salut Pública i Participació

SISTEMA D'INFORMACIÓ SOBRE NOUS DIAGNÒSTICS D'VIH. ILLES BALEARS (NDVIH-IB). Servei d'Epidemiologia. Direcció General de Salut Pública. ACTUALITZACIÓ: 31 de desembre de 2010. Dades no consolidades especialment any 2010. (htsx: heterosexual; udvp: usuaris de drogues per via parenteral; hsh: homosexual-bisexual; hmr: mare-fill; desc: desconegut).

	hsh	%	udvp	%	hmr	%	htsx	%	altres	%	desc.	%	Total
menors de 13	0	0,0	0	0,0	4	100,0	0	0,0	0	0,0	0	0,0	4
13 a 19	7	2,0	5	2,8	0	0,0	3	0,7	0	0,0	3	1,9	18
20 a 29	95	27,5	33	18,8	0	0,0	98	23,0	0	0,0	35	22,2	261
30 a 39	142	41,0	85	48,3	0	0,0	150	35,1	0	0,0	54	34,2	431
40 a 49	79	22,8	47	26,7	0	0,0	109	25,5	0	0,0	31	19,6	266
50 a 59	13	3,8	6	3,4	0	0,0	48	11,2	1	100,0	27	17,1	95
60 i més	10	2,9	0	0,0	0	0,0	19	4,4	0	0,0	8	5,1	37
Desc	0	0,0	0	0,0	0	0,0	0	0,0	0	0,0	0	0,0	0
total	346	100,0	176	100,0	4	100,0	427	100,0	1	100,0	158	100,0	1112
mitjana edat	35		35				38						37
rango	16-76		16-55				17-78						16-78

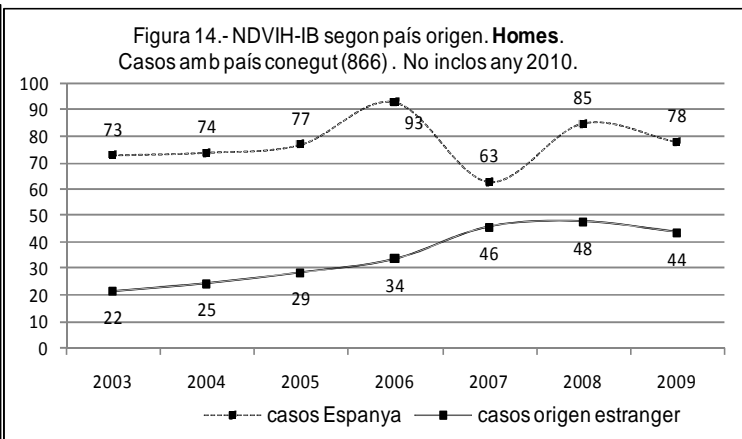
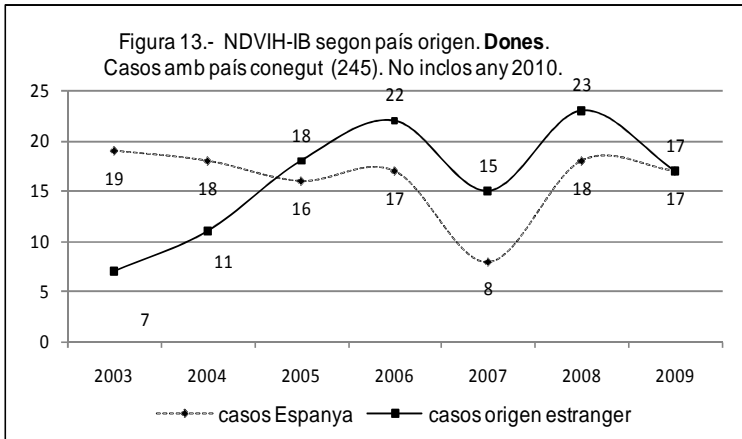
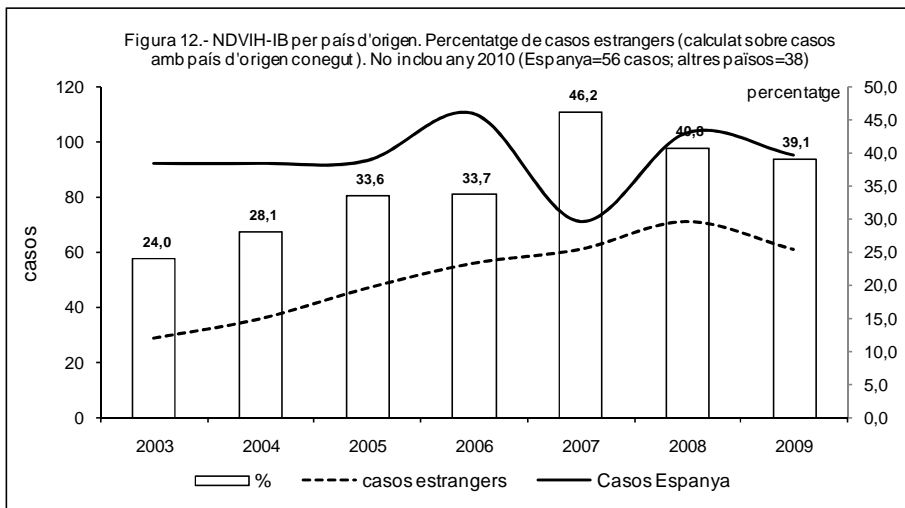
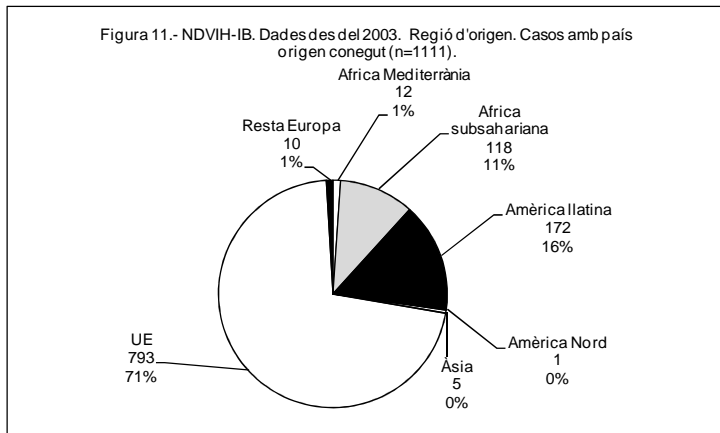
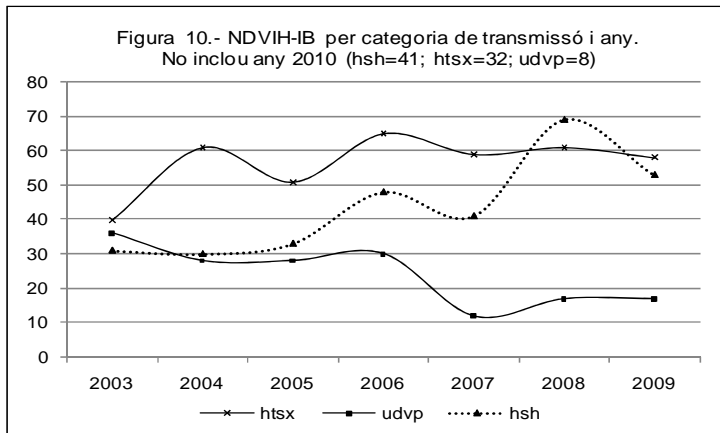




Govern de les Illes Balears

Conselleria de Salut i Consum
Direcció General de Salut Pública i Participació

SISTEMA D'INFORMACIÓ SOBRE NOUS DIAGNÒSTICS D'VIH. ILLES BALEARS (NDVIH-IB). Servei d'Epidemiologia. Direcció General de Salut Pública. **ACTUALITZACIÓ: 31 de desembre de 2010.** Dades no consolidades especialment any 2010. (htsx: heterosexual; udvp: usuaris de drogues per via parenteral; hsh: homosexual-bisexual; hmr: mare-fill; desc: desconegut).





Govern de les Illes Balears

Conselleria de Salut i Consum
Direcció General de Salut Pública i Participació

SISTEMA D'INFORMACIÓ SOBRE NOUS DIAGNÒSTICS D'VIH. ILLES BALEARS (NDVIH-IB). Servei d'Epidemiologia. Direcció General de Salut Pública. ACTUALITZACIÓ: 31 de desembre de 2010. Dades no consolidades especialment any 2010. (CT: Categoria de transmissió; htsx: heterosexual; udvp: usuaris de drogues per via parenteral; hsh: homosexual-bisexual; hmr: mare-fill; desc: desconegut).

Figura 15A.- NDVIH-IB. Dones: País d'origen Espanya (n=120).

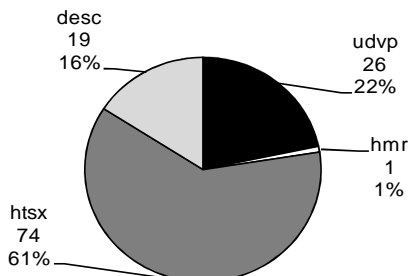


Figura 15B.- NDVIH-IB. Dones: País d'origen estranger (n=125).

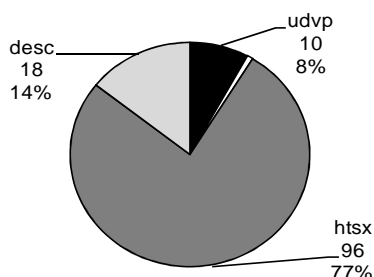


Figura 15C.- NDVIH-IB.Homes: País d'origen Espanya (n=592).

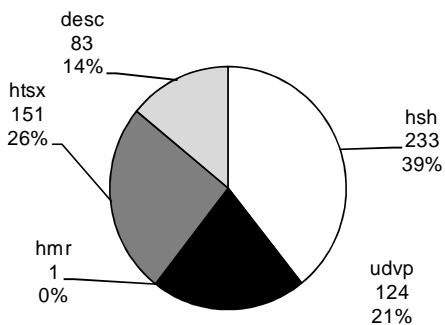


Figura 15D.- NDVIH-IB Homes: País d'origen estranger (n=274).

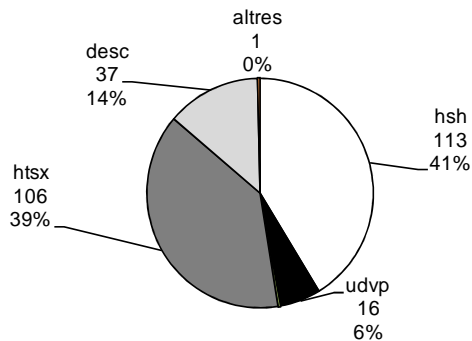


Figura 16A.- NDVIH-IB. Homes. Origen Espanya. Evolució CT. No inclos any 2010 (hsh:26; udvp:7; htsx:11)

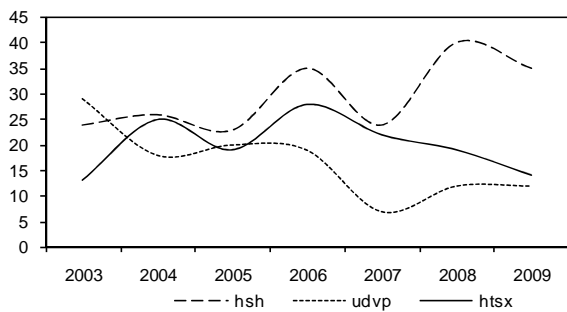


Figura 16B.- NDVIH-IB. Homes. Origen estranger. Evolució CT. No inclos any 2010 (hsh:15; udvp:0; htsx:7)

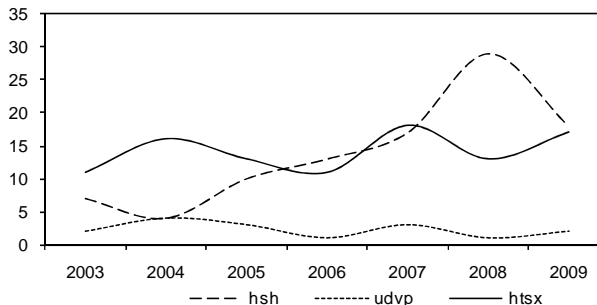
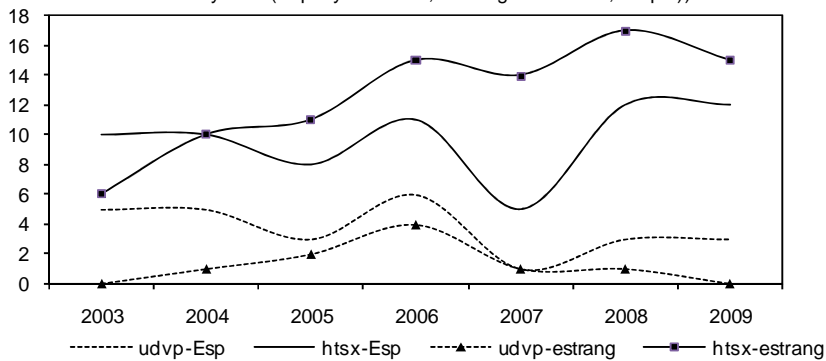


Figura 16C.- NDVIH-IB. Dones. Evolució CT. No inclos any 2010 (Espanya: htsx=6; Estrangeres: htsx:8; udvp:1)





Govern de les Illes Balears

Conselleria de Salut i Consum
Direcció General de Salut Pública i Participació

SISTEMA D'INFORMACIÓ SOBRE NOUS DIAGNÒSTICS D'VIH. ILLES BALEARS (NDVIH-IB). Servei d'Epidemiologia. Direcció General de Salut Pública. ACTUALITZACIÓ: 31 de desembre de 2010. Dades no consolidades especialment any 2010. (htsx: heterosexual; udvp: usuaris de drogues per via parenteral; hsh: homosexual-bisexual; hmr: mare-fill; desc: desconegut). **Nota: Els càlculs per les taules i gràfiques sobre DT (Diagnòstic Tardà) i IR (Infecció Recent) s'han fet amb els CASOS NO PEDIÀTRICS I AMB INFORMACIÓ SOBRE CD4 CONEGUDA (n=1.053). Casos acumulats des del 2003.**

Figura 17A.- NDVIH-IB. Origen: Espanya (n=712). Categoria de transmissió

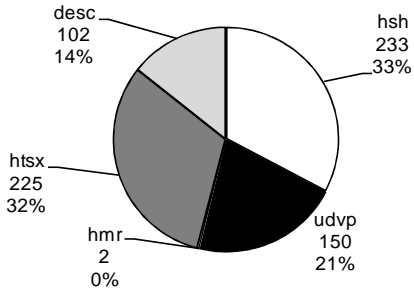


Figura 17B.- NDVIH-IB. Origen: Àfrica Subsahariana (n=118). Categoria de transmissió

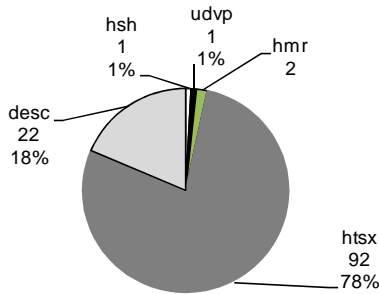


Figura 17C.- NDVIH-IB. Origen: Amèrica Llatina (n=172). Categoria de transmissió

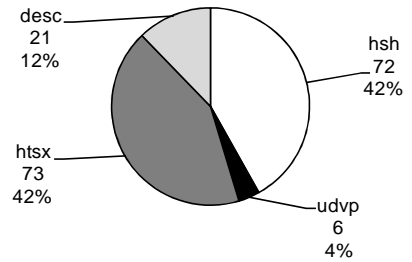


Figura 18.- NDVIH-IB. Illes Balears. Evolució casos origen Àfrica subsahariana i Amèrica Llatina. No inclòs any 2010 (A.Subsah:6 casos; A. Llatina: 24 casos)

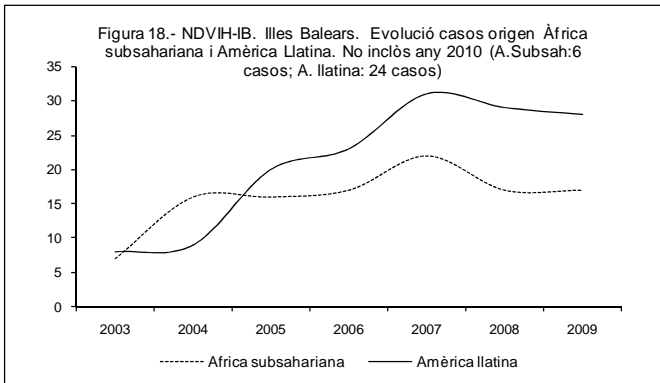


Figura 19.- ND-VIH-IB. Casos no pediàtrics segons INFORMACIÓ SOBRE CD4.

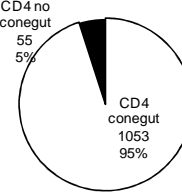


Figura 20.-NDVIH-IB. Distribució DT-IR.

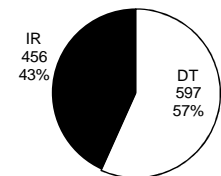


Figura 22.- ND-VIH-IB. DT i IR per CT.

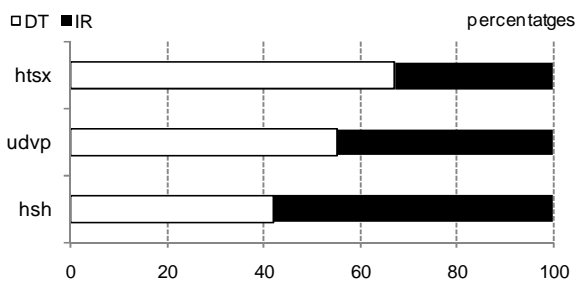


Figura 21.- NDVIH-IB. DT i IR per ANY. Casos. No s'inclou any 2010 (DT:42; IR:43)

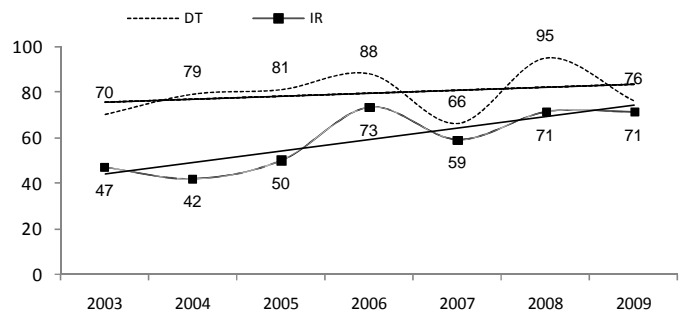
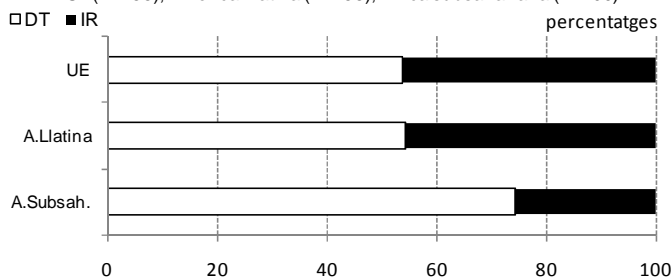


Figura 23.- NDVIH-IB. DT i IR per REGIÓ. UE(n=756); Amèrica Llatina (n=166); Àfrica subsahariana (n=109)



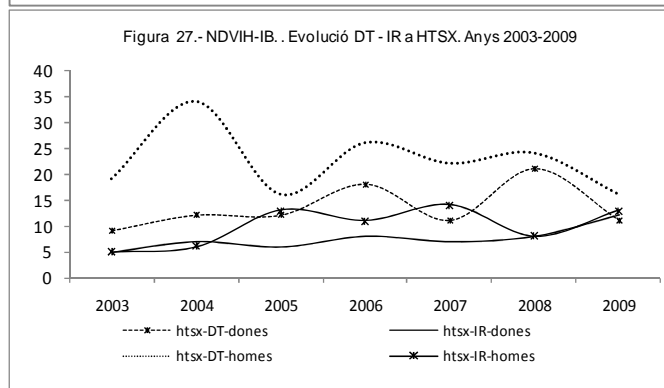
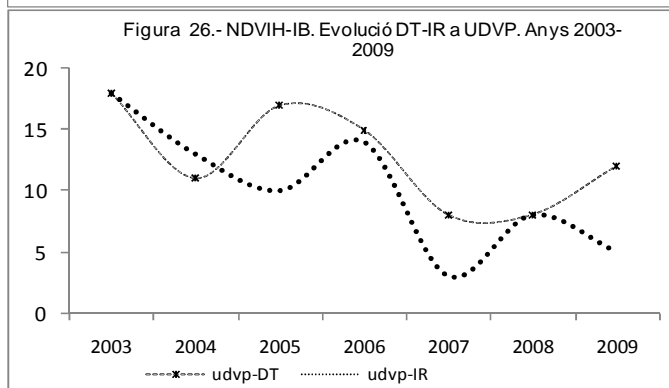
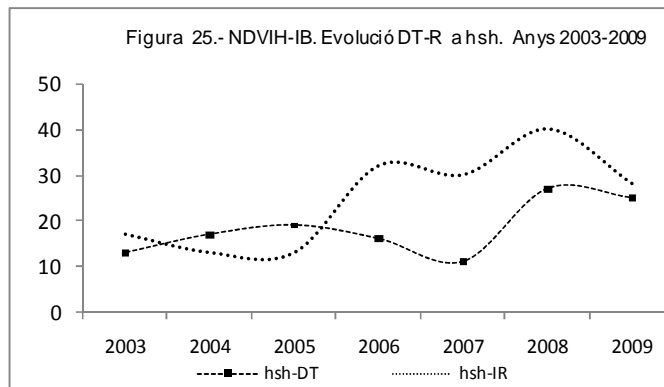
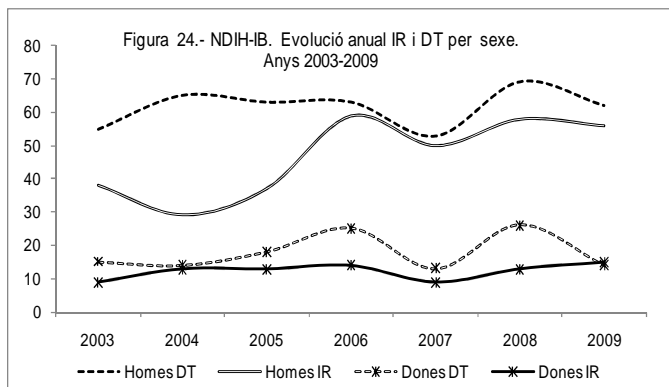


Govern de les Illes Balears

Conselleria de Salut i Consum
Direcció General de Salut Pública i Participació

SISTEMA D'INFORMACIÓ SOBRE NOUS DIAGNÒSTICS D'VIH. ILLES BALEARS (NDVIH-IB). Servei d'Epidemiologia. Direcció General de Salut Pública. ACTUALITZACIÓ: 31 de desembre de 2010. Dades no consolidades especialment any 2010. **Nota: Els càlculs per les taules i gràfiques sobre DT (Diagnòstic Tardà) i IR (Infecció Recent) s'han fet amb els CASOS NO PEDIÀTRICS I AMB INFORMACIÓ SOBRE CD4 CONEGUDA (n=1.053). Casos acumulats des del 2003.**

CT: Categoria de transmissió ; htsx: heterosexual; udvp: usuaris de drogues per via parenteral; hsh: homosexual-bisexual).



	C	%
Unitats clíniques hospitalàries	628	56,5
Centres Atenció Primària	438	39,4
Laboratoris	18	1,6
Centres Penitenciaris	13	1,2
Centres mèdics privats	3	0,3
Altres	12	1,1
Total	1.112	100,0