

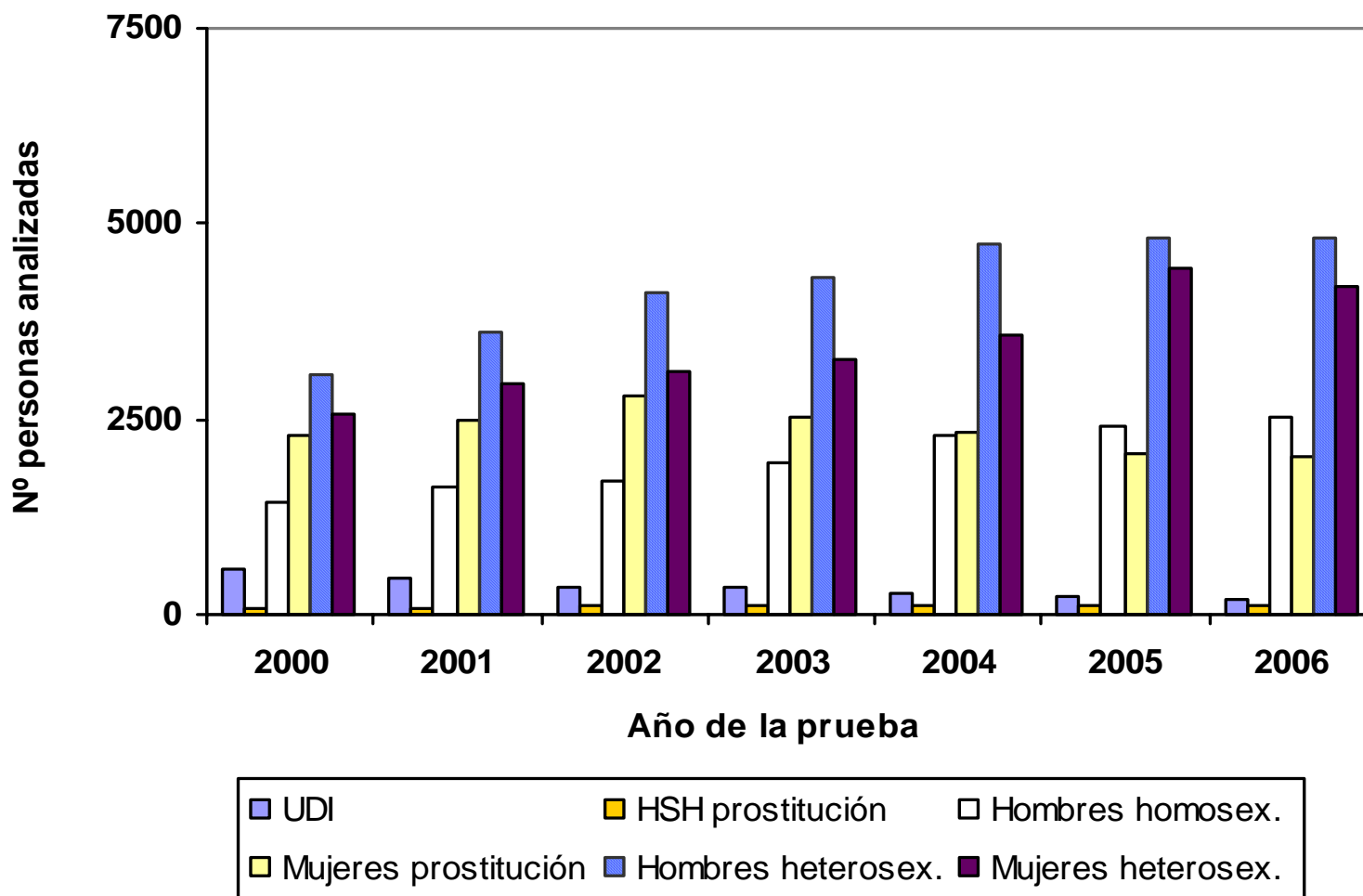
PREVALENCIA DE VIH EN PACIENTES QUE SE REALIZAN LA PRUEBA DE FORMA VOLUNTARIA

Grupo de Estudio EPI-VIH
2000-2006

Nota metodológica

- **Objetivos:** Describir la prevalencia del VIH en las personas que se realizaron la prueba voluntariamente en los centros de diagnóstico de VIH participantes; describir las características de las personas que se analizan para el VIH en estos centros y de las personas que se diagnostican de infección por el VIH
- **Diseño:** Estudio descriptivo
- **Ámbito:** Veinte centros de situados en Madrid, Sevilla, Málaga, Gijón, Tenerife, Murcia, Cartagena, Granada, Vitoria, Oviedo, San Sebastián, Alicante, Valencia, Castellón, Pamplona, Barcelona, Logroño, Bilbao, Santander
- **Periodo de estudio:** 2000-2006
- **Criterios de inclusión:** Personas que se realizaron voluntariamente la prueba del VIH en alguno de los centros participantes. Se consideró la última visita de cada año, de modo que una misma persona puede aparecer en distintos años Sólo se consideraron los resultados confirmados
- **Análisis:** Se han realizado distribuciones de frecuencias de las variables de interés tanto para el total de personas que se realizan la prueba del VIH como para las personas diagnosticadas de infección por VIH. Se ha calculado la prevalencia de infección por VIH como el número de personas diagnosticadas dividido por el total de las analizadas

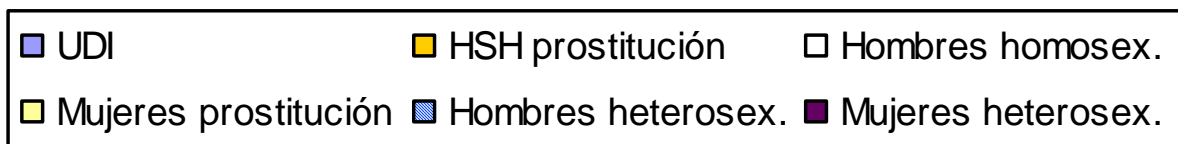
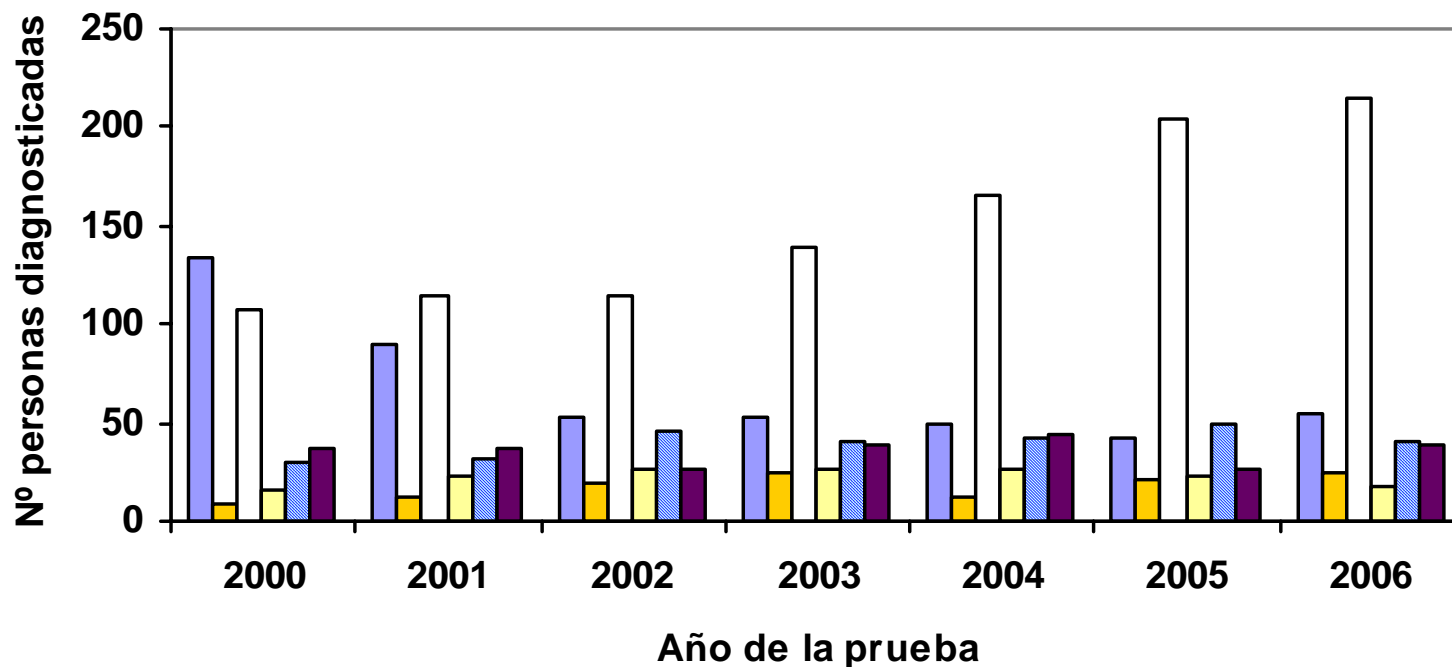
Descripción de las personas analizadas para VIH, según año de realización de la prueba y mecanismo de transmisión. Primera visita



Descripción de las personas analizadas para VIH, según año de realización de la prueba y región de origen. Primera visita

Lugar de procedencia	2000		2001		2002		2003		2004		2005		2006	
	Nº	%	Nº	%	Nº	%	Nº	%	Nº	%	Nº	%	Nº	%
España	5.515	66,5	7.044	63,1	7.521	59,7	7.903	61,6	8.616	62,6	9633	66,4	9.214	64,3
Europa Occidental	244	2,9	422	3,8	515	4,1	486	3,8	576	4,2	568	3,9	560	3,9
Europa del Este	165	2,0	306	2,7	396	3,1	528	4,1	770	5,6	696	4,8	721	5,0
Latinoamérica	2.076	25,0	2.765	24,8	3.312	26,3	3.102	24,2	3.008	21,9	2825	19,5	2.992	20,9
África Sub-sahariana	119	1,4	379	3,4	521	4,1	461	3,6	418	3,0	391	2,7	454	3,2
Norte de África	92	1,1	121	1,1	185	1,5	200	1,6	216	1,6	180	1,2	214	1,5
Otros	77	0,9	125	1,1	148	1,2	157	1,2	157	1,1	209	1,4	178	1,2

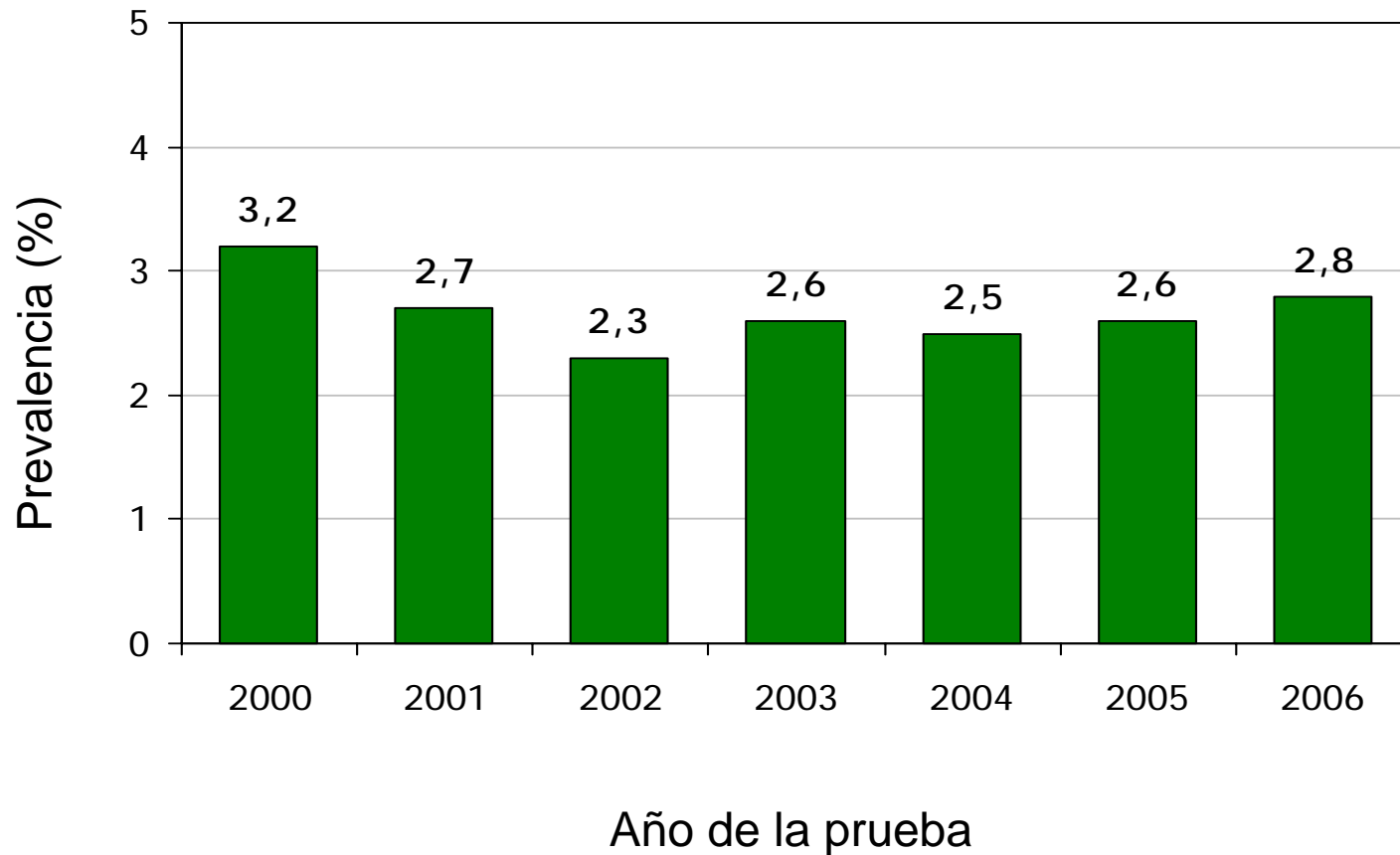
Descripción de las personas diagnosticadas de infección por VIH, según año de realización de la prueba y mecanismo de transmisión. Primera visita



Descripción de las personas diagnosticadas de infección por VIH, según año de realización de la prueba y región de origen

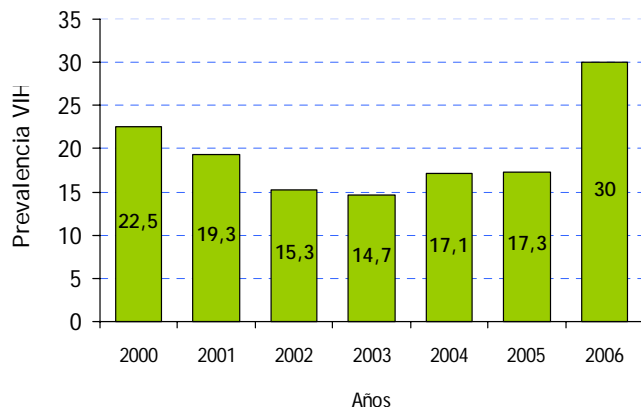
Lugar de procedencia	2000		2001		2002		2003		2004		2005		2006	
	Nº	%	Nº	%	Nº	%	Nº	%	Nº	%	Nº	%	Nº	%
España	180	75,9	200	64,5	146	51	181	55,2	193	56	206	55,4	217	55,1
Europa Occidental	9	3,8	15	4,8	9	3,1	15	4,6	15	4,4	21	5,6	13	3,3
Europa del Este	2	0,8	5	1,6	13	4,5	9	2,7	9	2,6	9	2,4	16	4,1
Latinoamérica	36	15,2	63	20,3	80	28	76	23,2	84	25	98	26,3	119	30,2
África Sub-sahariana	8	3,4	22	7,1	30	11	34	10,4	33	9,6	28	7,5	14	3,6
Norte de África	1	0,4	3	1	6	2,1	9	2,7	6	1,7	6	1,6	7	1,8
Otros	1	0,4	2	0,6	2	0,7	4	1,2	3	0,9	4	1,1	8	2

Prevalencia de VIH según año de realización de la prueba. Primera visita

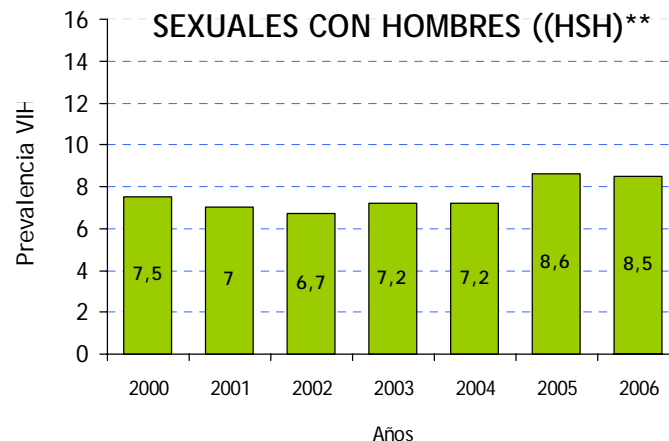


Prevalencia VIH según mecanismo de transmisión y año de realización de la prueba. Primera visita

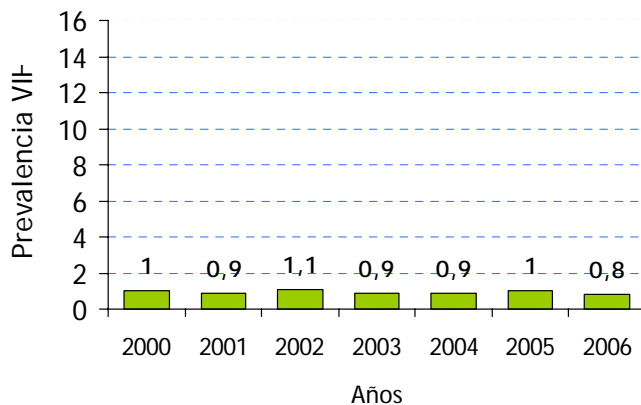
UDI/ EX UDI



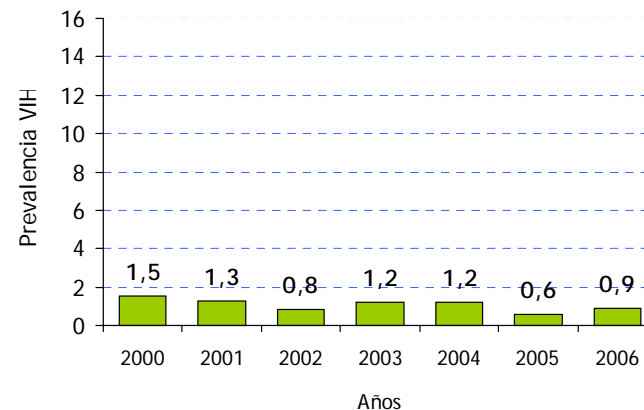
HOMBRES QUE TIENEN RELACIONES SEXUALES CON HOMBRES ((HSH)**



HOMBRES HETEROSEXUALES



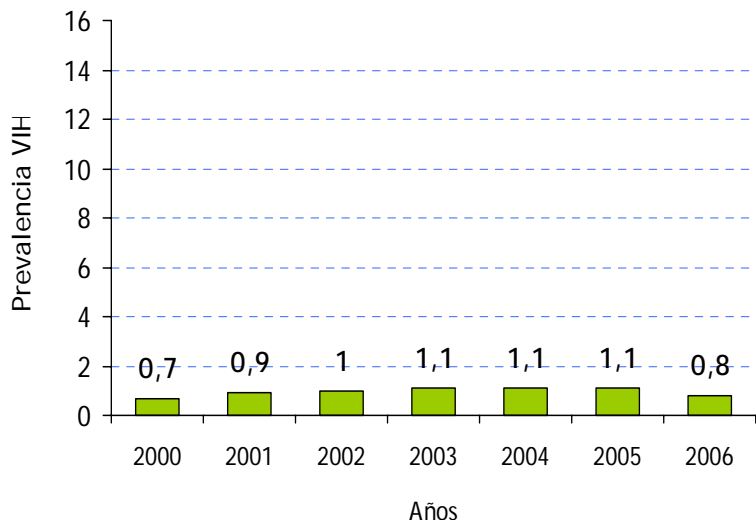
MUJERES HETEROSEXUALES**



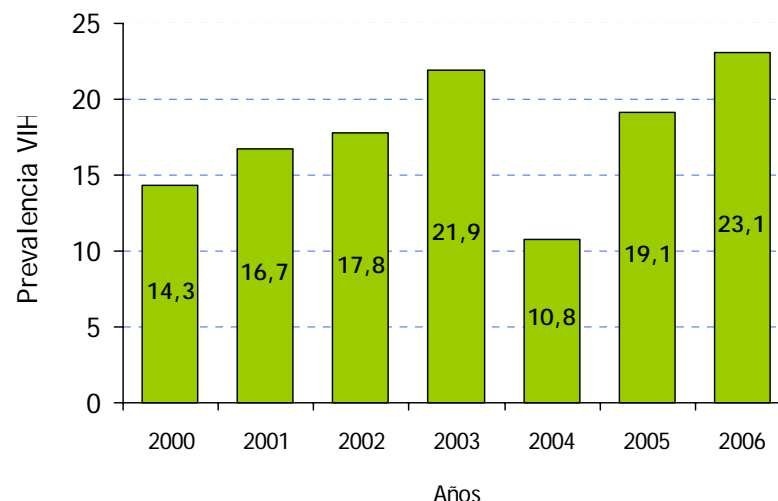
**p<0.05 en test χ^2 de tendencia

Prevalencia VIH según mecanismo de transmisión y año de realización de la prueba. Primera visita

MUJERES QUE EJERCEN PROSTITUCION



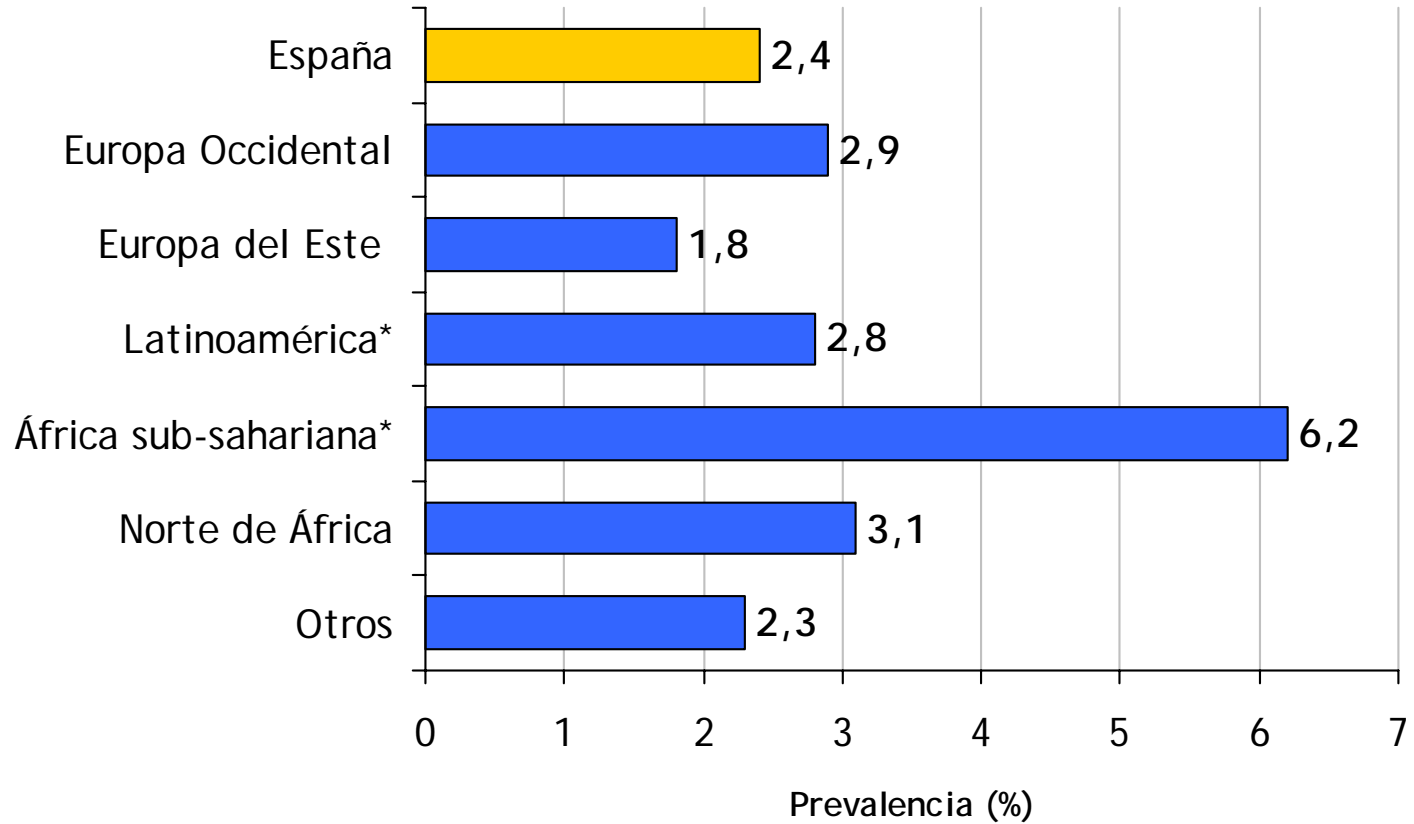
HSH QUE EJERCEN PROSTITUCION



Nº de mujeres que ejercen prostitución analizadas para el VIH según año						
2000	2001	2002	2003	2004	2005	2006
2.275	2.485	2.814	2.538	2.331	2.065	2.017

Nº de HSH que ejercen prostitución analizadas para el VIH según año						
2000	2001	2002	2003	2004	2005	2006
63	72	107	114	120	115	104

Prevalencia de VIH según región de origen, 2000-2006



* Diferencia en la prevalencia en comparación con los españoles estadísticamente significativa ($p < 0.05$)

CONCLUSIONES

- ✘ El número de solicitudes de determinaciones de VIH aumenta claramente a lo largo del periodo en estos centros
- ✘ La mayor parte de las solicitudes de la prueba del VIH se deben a exposiciones sexuales de riesgo
- ✘ Más de la tercera parte de las personas analizadas eran originarias de otros países, y su número ha aumentado progresivamente a lo largo del periodo. La región de origen más frecuente ha sido Latinoamérica
- ✘ Entre 2000 y 2002 disminuyó el número absoluto de diagnósticos de infección por VIH, aumentando a partir 2003
- ✘ Entre las personas diagnosticadas de infección por VIH, la categoría de hombres homo/bisexuales ha sido mayoritaria a lo largo del periodo, situándose en más de la mitad del total de diagnósticos desde el año 2003

CONCLUSIONES (Cont.)

- ✘ La prevalencia global de infección por VIH presentó una tendencia descendente hasta 2002, seguida de un repunte en 2003 que se estabiliza en los últimos años.
- ✘ Las mayores prevalencias se han detectado entre usuarios de drogas inyectadas, aunque las cifras disminuyen en el periodo a excepción del último año. En segundo lugar se encuentra la prevalencia en hombres homosexuales sin otras exposiciones de riesgo, con una tendencia ascendente.
- ✘ Los oriundos de África Subsahariana y Latinoamérica tuvieron mayores prevalencias de VIH que los españoles.
- ✘ Los resultados obtenidos en este estudio reflejan la situación epidemiológica de las personas que acuden para diagnóstico y/o tratamiento a centros de diagnóstico de VIH/ITS, por lo que no pueden considerarse representativos de lo que ocurre en otros segmentos de la población

Nuevos diagnósticos de infección por VIH en pacientes que se realizan la prueba de forma voluntaria

Grupo de Estudio EPI-VIH

2003-2006

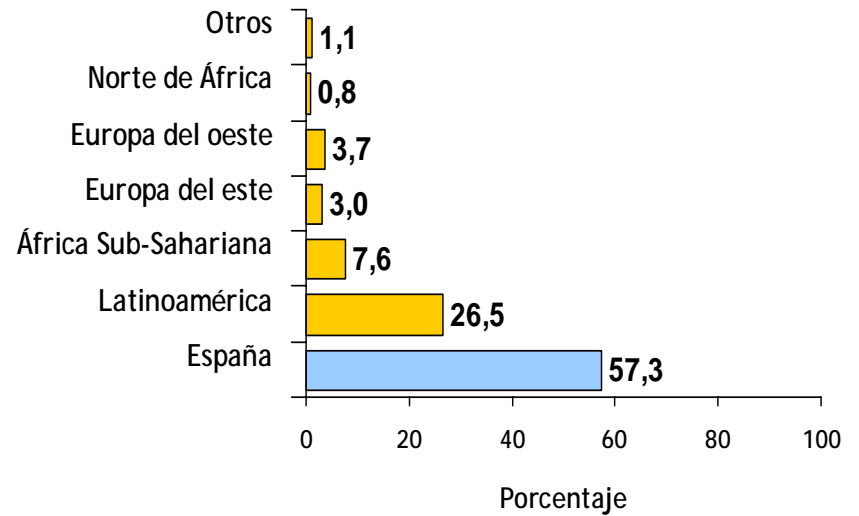
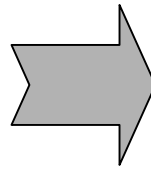
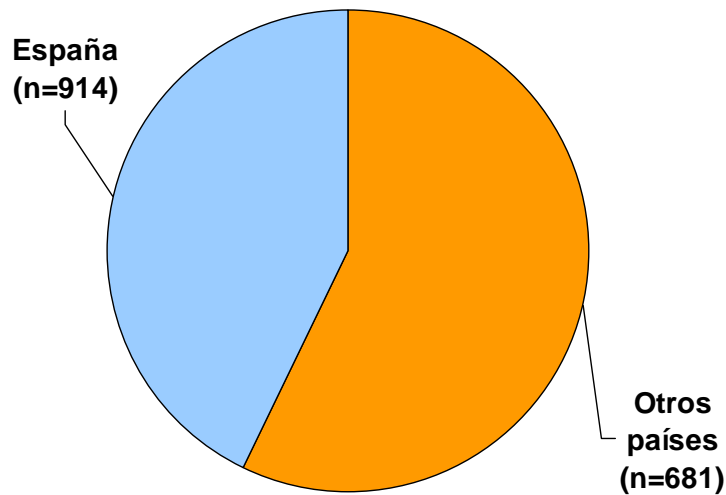
Nota metodológica

- **Objetivos:** Cuantificar y describir las características de las personas que se diagnosticaron de infección VIH en la red de centros del grupo Epi-VIH.
- **Diseño:** Estudio descriptivo
- **Ámbito:** Diecinueve centros de situados en Madrid, Sevilla, Gijón, Tenerife, Murcia, Cartagena, Granada, Vitoria, Oviedo, San Sebastián, Alicante, Valencia, Castellón, Pamplona, Barcelona, Logroño, Bilbao, Santander
- **Periodo de estudio:** 2000-2006
- **Criterios de inclusión:** Personas que se realizaron de forma voluntaria la prueba del VIH en el periodo de estudio en los centros participantes, bien por solicitud expresa o por recomendación del profesional sanitario que les atendió, y en los que se confirmó la presencia de anticuerpos anti-VIH.
- **Análisis:** Se han realizado distribuciones de frecuencias de las variables cualitativas se describen. Las variables cuantitativas se describen mediante la media y desviación estándar (DE) o la mediana y los percentiles 25 y 75

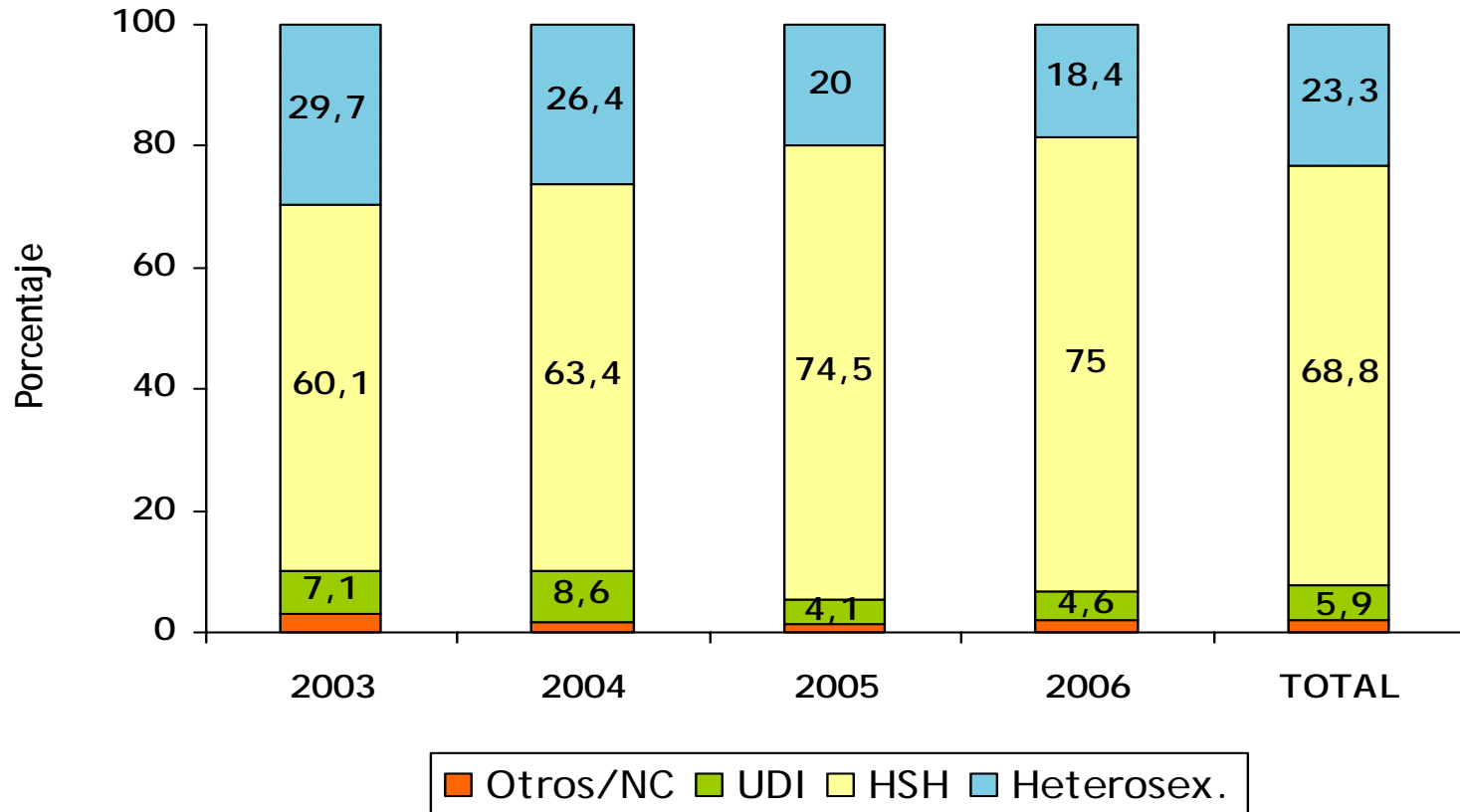
Características sociodemográficas de los nuevos diagnósticos de VIH

Variables	Año de diagnóstico								TOTAL	
	2003		2004		2005		2006			
	Nº	%	Nº	%	Nº	%	Nº	%	Nº	%
Sexo										
Hombre	256	72,5	277	72,5	363	86,4	387	88,0	1.283	80,4
Mujer	75	21,2	63	16,5	51	12,1	53	12,0	242	15,2
No consta	22	6,2	42	11,0	6	1,4	0	,0	70	4,4
Grupos de edad										
<25 años	56	15,9	48	12,6	52	12,4	45	10,2	201	12,6
25-34 años	174	49,3	154	40,3	213	50,7	211	48,0	752	47,1
35-44 años	80	22,7	101	26,4	115	27,4	135	30,7	431	27,0
>=45 años	18	5,1	28	7,3	32	7,6	39	8,9	117	7,3
No consta	25	7,1	51	13,4	8	1,9	10	2,3	94	5,9
Nivel de estudios										
Sin estudios	11	3,1	11	2,9	4	1,0	7	1,6	33	2,1
Primarios	81	22,9	77	20,2	84	20,0	89	20,2	331	20,8
Secundarios	133	37,7	136	35,6	195	46,4	139	31,6	603	37,8
Superiores	83	23,5	101	26,4	98	23,3	141	32,0	423	26,5
No consta	45	12,7	57	14,9	39	9,3	64	14,5	205	12,9
País de origen										
España	196	55,5	226	59,2	249	59,3	243	55,2	914	57,3
Otro país	157	44,5	156	40,8	171	40,7	197	44,8	681	42,7
TOTAL	353	100,0	382	100,0	420	100,0	440	100,0	1.595	100,0

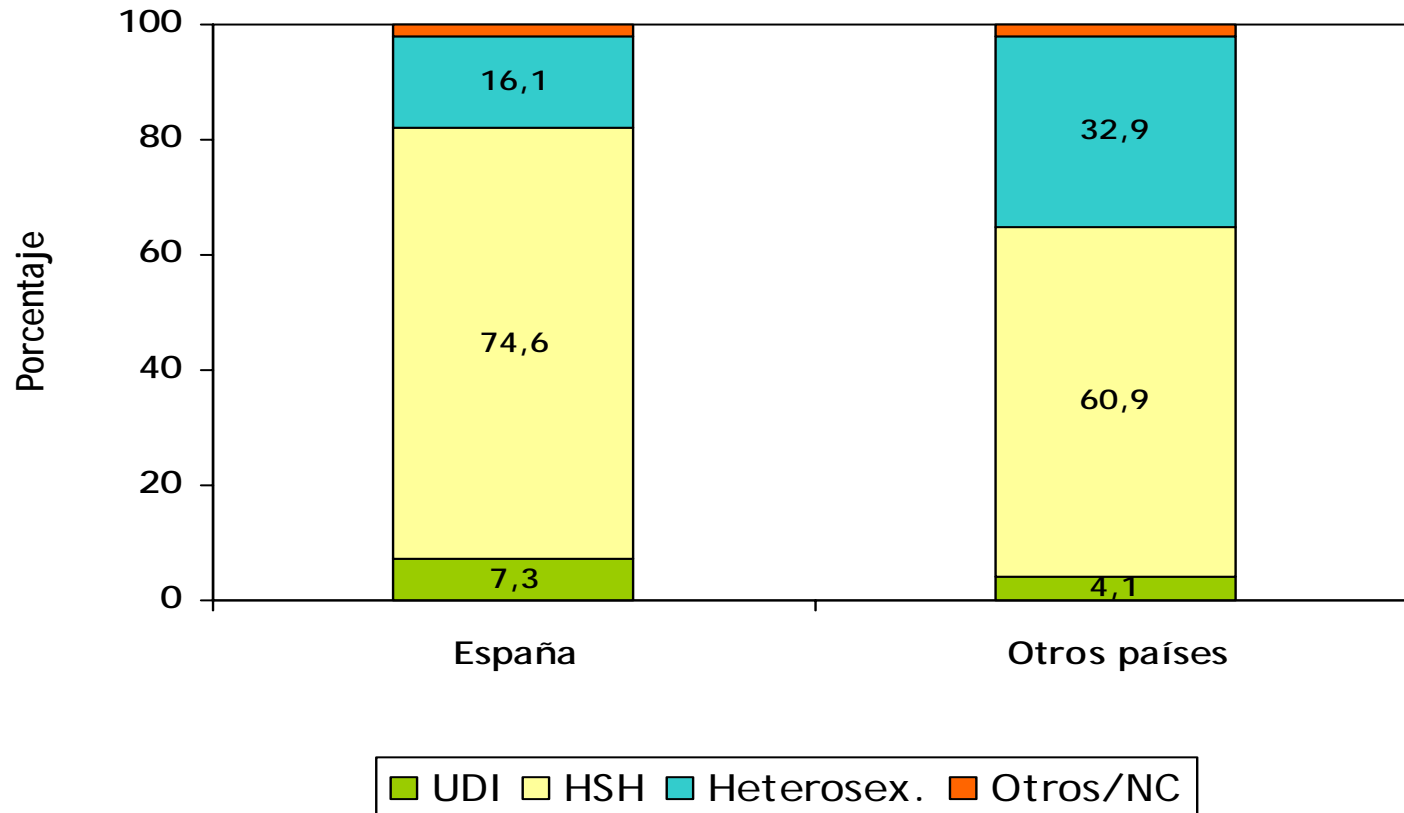
Nuevos diagnósticos de VIH según lugar de origen



Distribución de nuevos diagnósticos de VIH según mecanismo de transmisión y año de diagnóstico

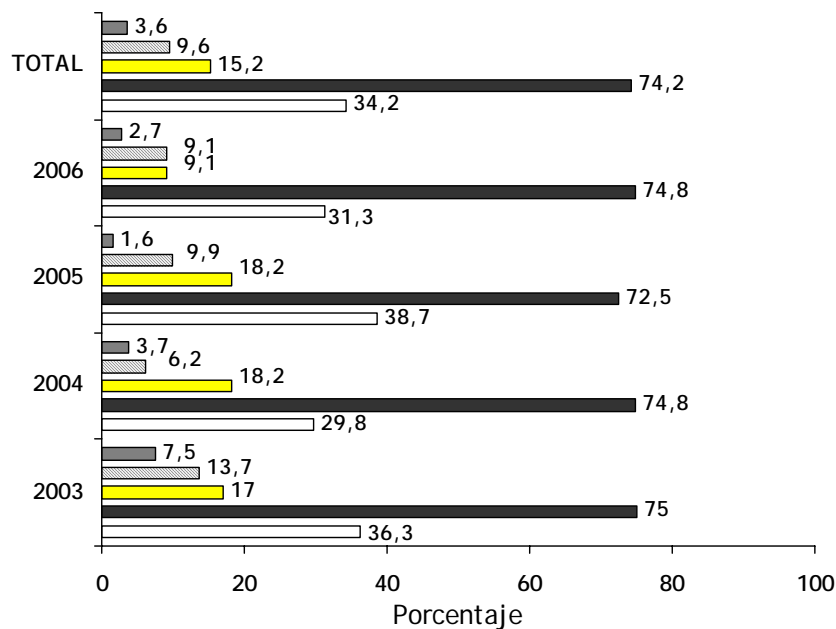


Nuevos diagnósticos de VIH según mecanismo de transmisión y lugar de origen

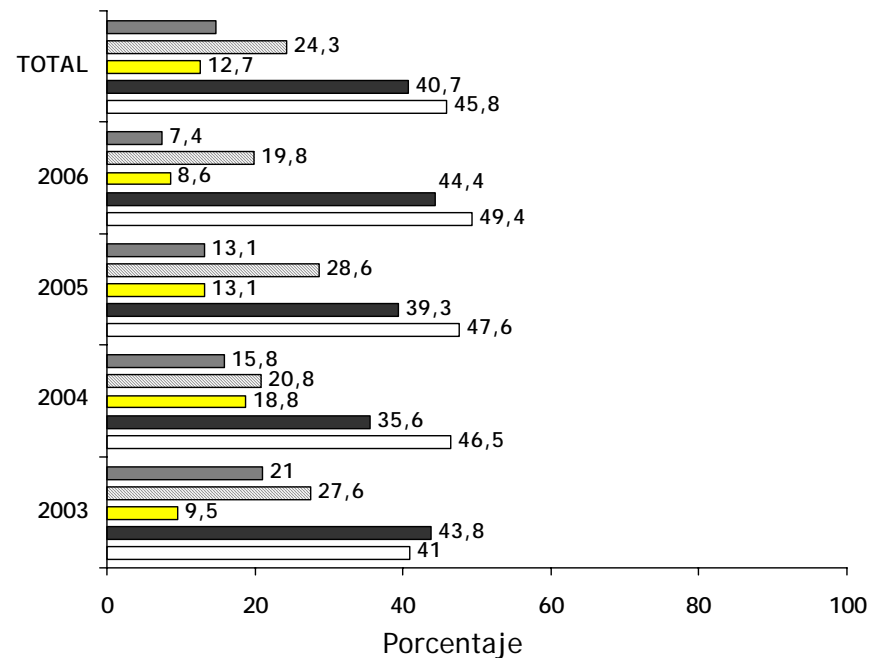


Nuevos diagnósticos de VIH según situaciones de riesgo en casos atribuidos a transmisión sexual

MSH (n=1.097)



HETEROSEX (n=371)



□ Pareja est. ■ Pareja ocas. ■ Pareja VIH+ ▨ Prostit. ■ Pareja alta prev.

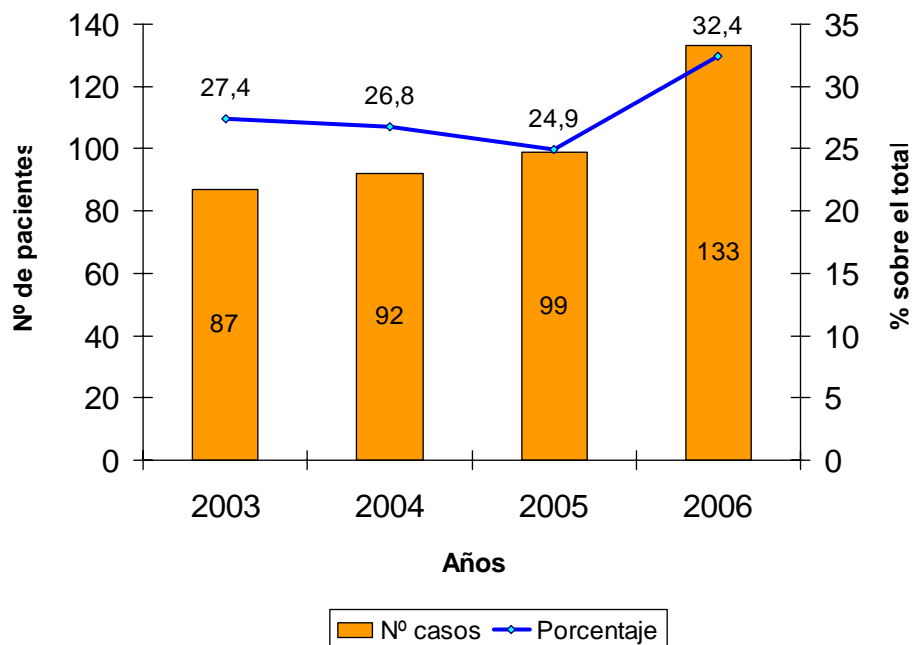
□ Pareja est. ■ Pareja ocas. ■ Pareja VIH+ ▨ Prostit. ■ Pareja alta prev.

Nuevos diagnósticos de VIH según otras ITS diagnosticadas de forma concurrente

• ITS concurrentes al diagnóstico de VIH, casos totales: 426 (26,7%)

• ITS concurrentes al diagnóstico de VIH en casos atribuidos a transmisión sexual: 411(28%)

ITS concurrentes al diagnóstico de VIH en casos atribuidos a transmisión sexual según año*



* Tendencia no estadísticamente significativa ($p > 0.05$)

CONCLUSIONES

- ✘ Durante el periodo de estudio, la mayoría de los nuevos diagnósticos de VIH se produjeron en hombres, entre 25 y 44 años, de procedencia española y con estudios secundarios o superiores
- ✘ La mayor parte de las infecciones VIH diagnosticadas en el periodo se atribuyen a relaciones sexuales de riesgo, especialmente entre hombres. Las relaciones homosexuales no protegidas fueron más frecuentes en españoles y las relaciones heterosexuales en personas de otros países de origen
- ✘ En los casos con transmisión debida a relaciones sexuales sin protección, las situaciones más frecuentes fueron las relaciones con contactos esporádicos entre los hombres homosexuales y las relaciones con la pareja estable en las personas con exposiciones heterosexuales.
- ✘ Más de una cuarta parte de los nuevos diagnósticos de VIH presentaron simultáneamente otra ITS.