

# FRONTERAS DE COLORES:

*DESCIFRANDO UNA SOCIEDAD  
CON Y PARA TOD\**S**

**MANUAL PARA LA DINAMIZADORA**  
**(Preguntas y respuestas)**

Financia:

**NO8DO**  
AYUNTAMIENTO DE SEVILLA

Ejecuta:

 **MZC**  
MUJERES EN ZONA DE CONFLICTO

**EDITA:**

Mujeres en Zona de Conflicto (MZC)  
Plaza Cardenal Toledo, 15, 2º, 14001, Córdoba (España)  
Tlf. (+34) 957 08 20 00 E-mail. educacion@mzc.es  
www.mzc.es

**AUTORÍA:**

Este recurso pedagógico es creado por el área de Educación para la Ciudadanía Global y Emancipadora de MZC con el apoyo financiero del Área de Barrios y Colectivos de Atención Preferente, Empleo, Familia, Igualdad y Asociaciones del Ayuntamiento de Sevilla, en el marco de la subvención otorgada por la Unidad de Cooperación al Desarrollo en su convocatoria de 2024 al proyecto “Ludo pedagogía para aumentar la comprensión de las causas estructurales de la pobreza, la dimensión global del desarrollo y el compromiso transformador de agentes claves sevillanos ante los discursos de odio desde un enfoque de género y de DDHH”.

El contenido de dicha publicación es responsabilidad exclusiva de las autoras y no refleja necesariamente la opinión de la entidad financiadora. Los contenidos están sujetos a una Licencia Creative Commons de libre uso y distribución no comercial, por la que, en cualquier explotación de la obra autorizada por la licencia hará falta reconocer la autoría, pudiendo crearse obras derivadas siempre que mantengan la misma licencia al ser divulgada.

Todas las imágenes usadas en este recurso han sido obtenidas de repositorios libres de derechos. Su uso es estrictamente educativo, sin ánimo de lucro y sin fin económico. En caso de que alguna persona no desee dar su consentimiento para el uso de uso, rogamos envíe un correo a educacion@mzc.es solicitando su retirada que se realizará a la mayor brevedad posible. De igual modo se procederá ante cualquier solicitud fundamentada de vulneración de derechos de propiedad intelectual o de marca.





# ¿QUÉ ENCONTRARÁS EN ESTE MANUAL?

Aquí podrás encontrar las preguntas y respuestas de las tarjetas de sucesos de modalidad de información y modalidad de prueba que aparecen en el mazo de cartas.

Cada tarjeta de sucesos está numerada de manera que sea fácil su búsqueda:



Recurre a este manual para explicar al grupo las respuestas de las preguntas que salen en el mazo de cartas de sucesos durante el juego. Busca la tarjeta adecuada para hacer una respuesta extensa.

De acuerdo a la respuesta ofrecida por el grupo durante el juego, decide si es acorde a la información para ofrecer el punto de profesionalidad o no.

# TARJETAS DE INFORMACIÓN

(Preguntas y respuestas)



**I1. Tu personaje quiere tener información sobre asociaciones sevillana que trabajen con el colectivo LGTBQA+ para conocer más recursos y acercarse a otras personas del colectivo, ¿qué entidades de Sevilla conoces que puedas recomendarle?**

Algunas asociaciones y entidades sevillanas que trabajen programas con el colectivo LGTBQA+ pueden ser:

**COLEGAS** - Confederación LGTB de España (Sevilla)

Es una de las principales organizaciones en España dedicada a la defensa de los derechos de las personas LGTBQA+. En Sevilla, ofrecen apoyo legal, psicológico y social a personas LGTBQA+ y organizan eventos y actividades de visibilidad y sensibilización.

**Asociación de Transexuales de Andalucía "SALIR"**

Esta asociación está centrada en la realización de actividades para la integración de las personas trans y en la defensa de sus derechos. Además, ofrecen información y apoyo a las personas que deseen iniciar su proceso de transición.

**Diversitat:** Diversitat es una asociación que promueve la visibilidad LGTBQA+ en Sevilla y trabaja para crear un entorno más inclusivo y libre de discriminación. Ofrecen servicios de apoyo psicológico, asesoramiento legal y acompañamiento a las personas de la comunidad LGTBQA+.

**Asociación LGTB+ Andalucía (ALAND)**

Esta organización trabaja a nivel regional y ofrece apoyo y orientación a las personas LGTBQA+ de Sevilla. Se enfoca en la prevención del VIH, la integración social y el reconocimiento de los derechos humanos de las personas LGTBQA+.

**FELGTB** (Federación Estatal de Lesbianas, Gais, Trans y Bisexuales)

Aunque esta es una organización estatal, tiene delegaciones en Sevilla y realiza diversas campañas de sensibilización y apoyo al colectivo LGTBQA+. Además, luchan por la igualdad de derechos y contra la discriminación en todas las áreas de la vida.

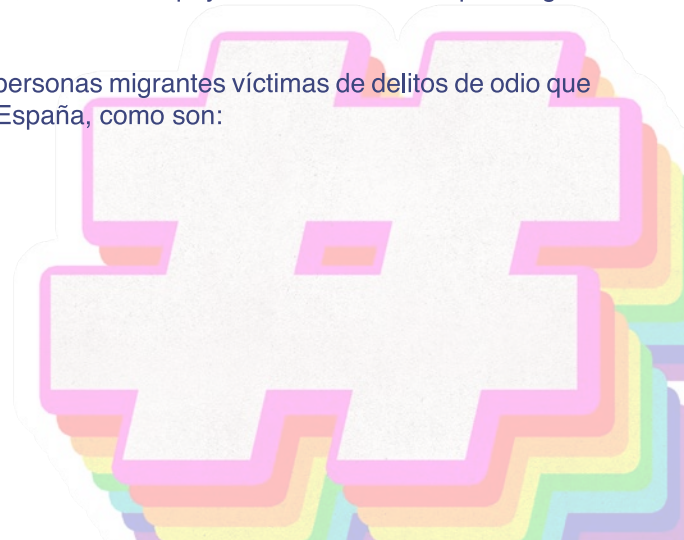
**DeFrente:** trabaja principalmente en la defensa de los derechos del colectivo LGTBQA+. Se dedica a promover la igualdad, la visibilidad y la inclusión social de las personas LGTBQA+, ofreciendo apoyo tanto en el ámbito psicológico como en el legal.

Además, hay otras asociaciones que intervienen concretamente con personas migrantes víctimas de delitos de odio que pueden asesorarle a nivel legal con su situación de irregularidad en España, como son:

**ACCEM ACNUR**

**CEAR CEPAM**

**Inserta Andalucía**



**I2. Tu personaje no entiende el concepto de persona refugiada, siempre lo ha asociado a personas que huyen de la guerra, por lo que no sabe si identificarse como persona refugiada, ¿qué le responderías?**

En España, una persona puede solicitar protección internacional y ser reconocida como refugiada si cumple con ciertos requisitos establecidos por la Convención de Ginebra de 1951 y la legislación española. Los principales motivos por los que se puede ser refugiada en España incluyen:

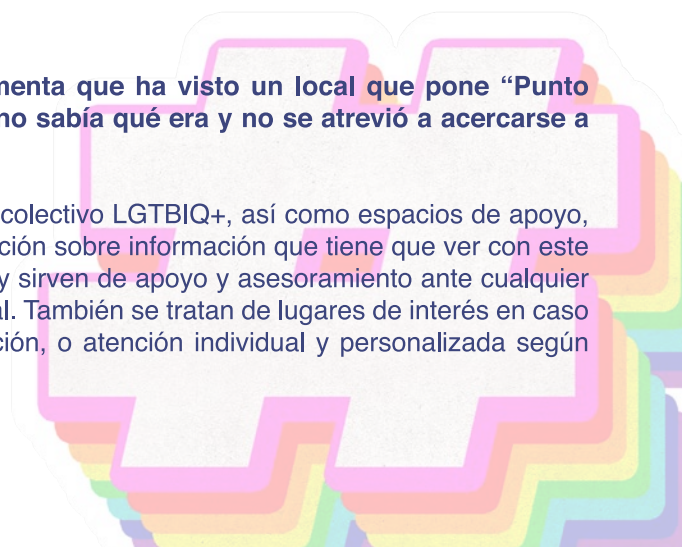
- 1. Persecución por motivos de raza, religión, nacionalidad, pertenencia a un grupo social determinado u opinión política**  
Una persona puede ser considerada refugiada si huye de su país debido a persecución por uno de estos motivos. Esto incluye, por ejemplo, persecución religiosa, racial, política o por pertenecer a un grupo social marginalizado o vulnerable (como las personas LGTBQIA+).
- 2. Violencia de género**  
Las mujeres que huyen de situaciones extremas de violencia de género (como la violencia doméstica) y que no pueden obtener protección en su país de origen pueden solicitar la protección internacional en España.
- 3. Persecución por orientación sexual e identidad de género**  
Las personas LGTBQIA+ que son perseguidas, acosadas o amenazadas por su orientación sexual o identidad de género en su país de origen pueden ser reconocidas como refugiadas en España si demuestran que enfrentan riesgos graves.
- 4. Conflictos armados y violencia generalizada**  
Las personas que huyen de un conflicto armado, una guerra civil o una violencia generalizada en su país de origen pueden solicitar asilo si su vida está en peligro debido a estas circunstancias.
- 5. Persecución por pertenencia a una minoría étnica o cultural**  
Aquellos que huyen de persecuciones por su etnia o cultura, como los casos de pueblos indígenas o minorías étnicas, pueden ser reconocidos como refugiados en España si se demuestra que están en peligro de sufrir daños graves.
- 6. Violaciones de derechos humanos graves**  
Si una persona ha sido víctima de tortura, tratos crueles, inhumanos o degradantes en su país de origen y no puede obtener protección, puede ser reconocida como refugiada en España.

**I3. Tu personaje iba paseando por Sevilla y vio unos carteles en las paradas del autobús que le llamaron la atención por su colorido, pero al no dominar bien el castellano le costaba entender de qué eran. Te enseña una foto y ves que son para conmemorar el Día Internacional contra la Homofobia, la Transfobia y la Bifobia, ¿sabrías decir qué día es?**

El 17 de mayo. Esta fecha fue elegida en recuerdo de la despenalización de la homosexualidad en la Organización Mundial de la Salud (OMS) en 1990. Ese día, la OMS eliminó la homosexualidad de la lista de enfermedades mentales, un paso importante para reconocer y respetar los derechos de las personas LGTBQIA+ a nivel global.

**I4. Tu personaje estaba haciendo un tour por Sevilla, y te comenta que ha visto un local que pone “Punto Arcoiris” en la Universidad y le llamó mucho la atención, pero no sabía qué era y no se atrevió a acercarse a preguntar, ¿podrías explicarse que es?**

Son aquellos lugares destinados a la seguridad de las personas del colectivo LGTBQIA+, así como espacios de apoyo, orientación, sensibilización, prevención de violencia, y de concienciación sobre información que tiene que ver con este colectivo. Suelen colocarse en lugares en fiestas y ferias sevillanas y sirven de apoyo y asesoramiento ante cualquier delito de odio por motivos de identidad de género y orientación sexual. También se tratan de lugares de interés en caso de necesitar recursos y servicios que ofrecer a este tipo de población, o atención individual y personalizada según necesidades. Es un recurso gratuito.



**15. Tu personaje, al hacer la entrevista con la Policía Nacional como solicitante de asilo internacional, no revela abiertamente que pertenece al colectivo LGTBIQ+ ¿cuáles crees que son los factores que le llevan a tomar esa decisión?**

Los informes sobre solicitantes de asilo por motivos de orientación sexual o identidad de género revelan que en repetidas ocasiones se oculta que este sea el principal motivo de abandono del país, entre los motivos encontramos:

Desconfianza hacia las autoridades, sobre todo cuando se migra de un país que criminaliza las identidades LGTBIQ+

Desconocimiento de la posibilidad de solicitar protección internacional por orientación sexual e Identidad de Género.

Darse cuenta más tarde de su identidad, sobre todo en caso de niñas/os y adolescentes

Realización de la entrevista o del procedimiento en un espacio no seguro/ no confidencial.

Sentimiento de odio y homofobia interiorizada derivado del trauma y estigmas sufridos

Barreras lingüísticas y prejuicios o desconocimiento de intérpretes.

Culpa: Sentimiento de haber hecho algo malo.

Vergüenza: Surge del deseo de ocultarse.

Elusión: Al tener recuerdos angustiosos algunas personas hacen el esfuerzo consciente de no hablar de ellos.

Disociación : debido a emociones extremas se puede generar una «alteración en las funciones normalmente integradas de la conciencia, la memoria, la identidad o la percepción del entorno».

Miedo: Por represalias pasadas y por posibles represalias a parientes o personas allegadas, algunas personas pueden tener miedo de exponerse.

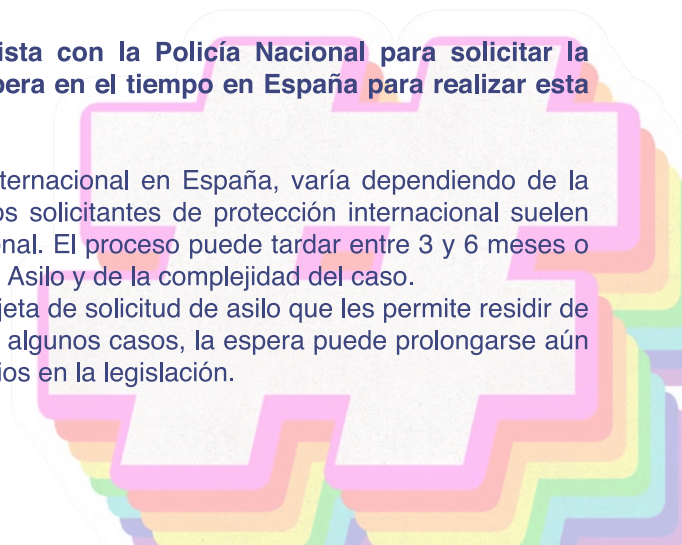
**16. Tu personaje te comenta que se siente en un conflicto interno, ya que a veces siente culpa y vergüenza a la hora de revelar su identidad, a pesar de que en Sevilla ha encontrado bastantes espacios seguros en los que mostrar su identidad u orientación sexual, ¿qué factores crees que influyen en esos sentimientos?**

Las personas criadas en entornos religiosos conservadores pueden experimentar un conflicto interno, culpa, vergüenza y miedo al rechazo, lo que afecta su decisión de revelar su identidad. Las normas culturales y sociales de sus países de origen, que a menudo no aceptan la diversidad sexual y de género, pueden haberles expuesto a discriminación, violencia y persecución, generando trauma y dificultando la confianza y la búsqueda de apoyo en España. La internalización de mensajes negativos sobre su identidad, la baja autoestima y los problemas de salud mental son comunes, así como la dificultad para expresar necesidades y buscar ayuda. Todo esto influye en su renuencia a revelar su identidad a las autoridades, las dificultades para acceder a servicios de salud, empleo y vivienda, y el aislamiento social.

**17. Tu personaje está esperando a realizar la primera entrevista con la Policía Nacional para solicitar la protección internacional ¿sabrías decir cuál es la media de espera en el tiempo en España para realizar esta entrevista?**

En cuanto al tiempo de espera para la entrevista de protección internacional en España, varía dependiendo de la provincia y la situación administrativa. Sin embargo, en general, los solicitantes de protección internacional suelen esperar varios meses para realizar la entrevista con la Policía Nacional. El proceso puede tardar entre 3 y 6 meses o incluso más, dependiendo de la carga administrativa de la Oficina de Asilo y de la complejidad del caso.

Durante este período, las personas migrantes pueden recibir una tarjeta de solicitud de asilo que les permite residir de forma legal en el país mientras se resuelve su solicitud. Además, en algunos casos, la espera puede prolongarse aún más debido a factores como la sobrecarga de solicitudes o los cambios en la legislación.





**18. Tu personaje tiene miedo a sufrir una agresión en Sevilla, ¿sabrías decir dónde se producen las principales agresiones a las personas del colectivo LGBTIQ+ en esta ciudad?**

El lugar donde se producen las agresiones más graves, ocurren principalmente en la calle, lugares de ocio o lugares de reunión frecuentadas por personas LGBTIQ+. Lo que indica que es más habitual que estas agresiones sean producidas por desconocidos que por conocidos.

La calle es el principal lugar donde se producen las agresiones, concretamente con el 37,70%. Igualmente es importante centrar el ámbito de la enseñanza porque atendiendo a la edad de las personas, es posible que se esté produciendo en su proceso educativo. También mencionar, que un 7,4% de las agresiones físicas o sexuales se producen en centros de trabajo, y en el último año, un 3,7% de las agresiones físicas o sexuales se han producido en el ámbito familiar.

**19. Tu personaje es solicitante de protección internacional por motivos de orientación sexual o identidad de género y está a la espera de la resolución. Como agente social, ¿qué desafíos crees que enfrentan las personas del colectivo LGBTIQ+ al solicitar asilo en nuestro país por estos motivos? ¿Crees que es fácil recibir protección internacional por cuestiones LGTBIQA+?**

Los principales retos a los que se encuentran los solicitantes de asilo por motivos de identidad de género u orientación sexual son:

**Dificultad para probar la persecución:** A menudo, las pruebas de persecución basadas en la orientación sexual o la identidad de género son difíciles de obtener. Las experiencias pueden ser personales y privadas, y las pruebas documentales pueden ser escasas o inexistentes. Existe la necesidad de narrar experiencias íntimas y dolorosas, lo que puede resultar traumático.

**Credibilidad:** Los solicitantes pueden enfrentar escepticismo sobre su orientación sexual o identidad de género, lo que lleva a evaluaciones de credibilidad intrusivas y potencialmente discriminatorias. Existe el riesgo de que se les pida que proporcionen detalles íntimos y personales que pueden violar su privacidad y dignidad.

**Sensibilidad cultural:** Los funcionarios de asilo pueden carecer de la capacitación y la sensibilidad necesarias para comprender las experiencias únicas de las personas LGBTIQ+, lo que lleva a decisiones injustas. La falta de conocimiento sobre las diversas expresiones de género y orientaciones sexuales puede generar incompreensión.

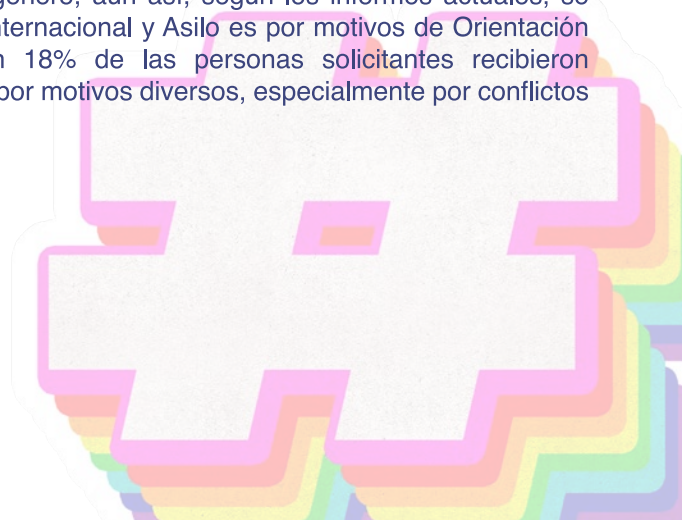
**Falta de apoyo especializado:** Los recursos y el apoyo especializados para solicitantes de asilo LGBTIQ+ pueden ser limitados, lo que dificulta el acceso a la representación legal y el apoyo psicosocial. La carencia de lugares de acogida seguros y adecuados para personas LGBTIQ+ puede aumentar su vulnerabilidad.

**Discriminación dentro del sistema de asilo:** Los solicitantes pueden enfrentar discriminación por parte de otros solicitantes de asilo o dentro de los centros de acogida, lo que genera un entorno inseguro.

Existe la posibilidad de revictimización al tener que relatar experiencias traumáticas a lo largo del proceso.

Es importante destacar que organizaciones como ACNUR y CEAR trabajan para mejorar la protección de las personas LGBTIQ+ solicitantes de asilo en España, abogando por procesos de asilo más justos y sensibles.

No existen cifras oficiales que desglosen el porcentaje de solicitudes de protección internacional en España basadas específicamente en motivos de orientación sexual o identidad de género, aun así, según los informes actuales, se estima que menos de 1% de los casos de solicitud de Protección Internacional y Asilo es por motivos de Orientación Sexual o Identidad de Género. En 2024, aproximadamente un 18% de las personas solicitantes recibieron reconocimiento del estatuto de refugiado y de protección subsidiaria por motivos diversos, especialmente por conflictos armados en sus países de origen.



**I10. Tu personaje te está contando su situación, pero le entran dudas cuando le comentas que ha sufrido un delito de odio, ya que no sabe la diferencia entre un delito común y uno de odio, ¿cómo le explicas cuál es la diferencia?**

La diferencia fundamental entre un delito de odio y un delito común radica en la motivación del agresor. Mientras que un delito común se comete por diversas razones (robo, venganza personal, etc.), un delito de odio está motivado por prejuicios y odio hacia una persona o grupo debido a su pertenencia a una categoría protegida, como la orientación sexual o la identidad de género.

**I11. Tu personaje tiene normalizado que sufra delitos de odio por razón de orientación sexual e identidad de género, por lo que no ve la magnitud de lo que ha sufrido, ¿sabes decirle cuáles son los dos tipos de delitos de odio con mayor incidencia en España?**

Los delitos motivados por racismo y xenofobia, que representan el 41,8% y los motivados por orientación sexual e identidad de género, con un 35%.

**I12. Tu personaje te pregunta sobre la seguridad que puede sentir en Sevilla, ¿sabes decirle cuál es la situación actual en esta provincia?**

Sevilla ha experimentado un aumento significativo en los delitos de odio, con una tasa superior a la media nacional, situándose como la sexta provincia con mayor tasa de delitos de odio en España.

**I13. Tu personaje te cuenta que ha sufrido una agresión por ser del colectivo LGBTQ+, le animas a que denuncie y además le explicas que la infradenuncia es un problema muy extendido en los delitos de odio, ¿sabes por qué es una problemática esta infradenuncia?**

La infradenuncia es la falta de denuncia de los delitos a las autoridades. Es un problema porque oculta la verdadera magnitud del problema, dificulta la protección de las víctimas y limita la implementación de políticas efectivas. Los datos que reflejan los informes no son reales ya que sabemos que la mayoría de delitos de odio no son denunciados y por tanto visibilizados.

**I14. Tu personaje te expresa que siente miedo a la hora de realizar una denuncia, ¿sabes cuáles son algunas de las razones por las que las víctimas de delitos de odio no denuncian?**

Miedo a represalias y revictimización, desconfianza en las instituciones y falta de información sobre el proceso de denuncia.

**I15. Estás con tu personaje, le estás dando información sobre los delitos de odio y te pregunta qué medidas se proponen para combatir este tipo de delitos, ¿qué le respondes?**

Promover una educación antirracista y de cultura de paz, fortalecer las instituciones, incorporar la perspectiva de las víctimas en las políticas públicas y fomentar la denuncia de los delitos de odio.



**I16. Tu personaje te cuenta que su situación administrativa de residencia le condiciona a la hora de denunciar un delito de odio, ¿sabes por qué pasa esto?**

Las personas en situación administrativa irregular suelen evitar denunciar en comisarías por el miedo a ser objeto de un expediente de expulsión. Esto ocurre debido a su desconocimiento de que la normativa protege a quienes denuncian delitos de odio. En concreto en España está regulado que:

**Protección del derecho a denunciar:**

El derecho a denunciar un delito, incluyendo los delitos de odio, es un derecho fundamental para todas las personas, independientemente de su situación migratoria. Esto significa que, incluso si una persona se encuentra en situación irregular, no puede ser expulsada por el hecho de denunciar un delito.

**Prohibición de la expulsión por denuncias:**

De acuerdo con el artículo 59 de la Ley de Extranjería, las autoridades no pueden expulsar a una persona que se encuentra en situación irregular si está colaborando con las autoridades en la denuncia de un delito, especialmente si se trata de delitos graves como los delitos de odio.

**Posibilidad de regularización por colaboración:**

En algunos casos, la persona migrante puede solicitar la regularización si está colaborando activamente con las autoridades en investigaciones relacionadas con delitos graves, como los de odio. Aunque no es automático, existen mecanismos legales para proteger a las víctimas y testigos de delitos, que podrían ser favorecidos con una regularización excepcional.

**Derechos de las víctimas de delitos de odio:**

Las personas que son víctimas de delitos de odio tienen derecho a la protección, y no deben temer que se les expulse por su situación migratoria si están denunciando un crimen de este tipo. La ley busca garantizar que no haya discriminación en el acceso a la justicia y la protección de las víctimas.

**I17. Imagina que tu personaje descubre que es una persona trans, no quiere cambiar su cuerpo porque se siente cómoda con él, aunque no se siente cómoda con su género, pero tiene miedo de que eso pueda tener algún tipo de repercusión en la credibilidad de su discurso, ya que al pedir el asilo internacional podría servir como prueba, ¿crees que esto podría tener algún tipo de repercusión en su discurso? ¿Podría perder credibilidad en el mismo?  
¿Por qué?**

Existe la posibilidad de que la decisión de no modificar su cuerpo pueda tener repercusiones en la credibilidad de su discurso durante el proceso de solicitud de asilo. Esto se debe a varios factores:

**Estereotipos y expectativas:** Desafortunadamente, persisten estereotipos sobre cómo "debería" verse una persona trans. Los funcionarios de asilo, influenciados por estos prejuicios, podrían cuestionar la "autenticidad" de su identidad de género si no se alinea con las expectativas tradicionales.

La falta de comprensión sobre la diversidad de experiencias trans puede llevar a evaluaciones erróneas.

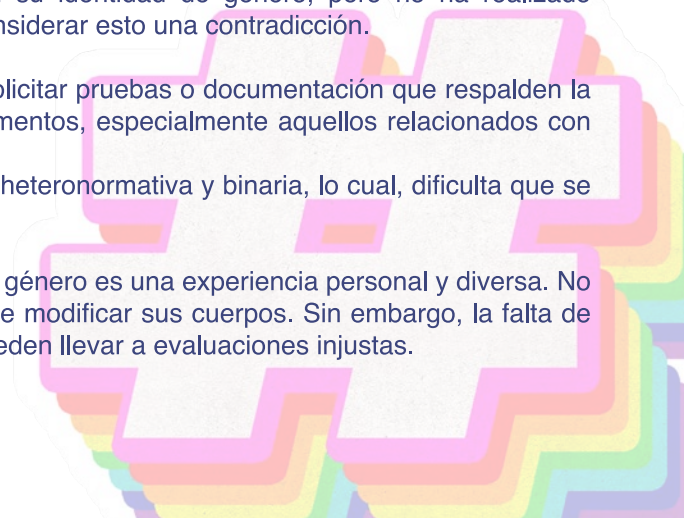
**Credibilidad y coherencia:** En los procesos de asilo, la credibilidad del solicitante es crucial. Cualquier inconsistencia percibida en su testimonio puede generar dudas.

Si la persona refugiada describe persecución basada en su identidad de género, pero no ha realizado modificaciones corporales, algunos funcionarios podrían considerar esto una contradicción.

**Pruebas y documentación:** En algunos casos, se pueden solicitar pruebas o documentación que respalden la identidad de género del solicitante. La falta de estos documentos, especialmente aquellos relacionados con modificaciones corporales, podría debilitar su caso.

La realidad es que el proceso de asilo aún tiene una visión heteronormativa y binaria, lo cual, dificulta que se entienda que existen muchas formas de ser trans.

**Sensibilidad cultural:** Es crucial recordar que la identidad de género es una experiencia personal y diversa. No todas las personas trans sienten la necesidad o el deseo de modificar sus cuerpos. Sin embargo, la falta de sensibilidad cultural y la comprensión de esta diversidad pueden llevar a evaluaciones injustas.





Por qué podría perder credibilidad:

1. La falta de alineación con las expectativas tradicionales sobre cómo "debería" verse una persona trans.
2. La percepción de inconsistencia entre su identidad de género y la falta de modificaciones corporales.
3. La posible falta de documentación que respalde su identidad de género. Es importante destacar que:

La identidad de género es una experiencia personal y válida, independientemente de las modificaciones corporales.

Los funcionarios de asilo deben recibir capacitación sobre la diversidad de experiencias trans y la importancia de la sensibilidad cultural.

Las personas refugiadas trans tienen derecho a un proceso de asilo justo y equitativo.

Para mitigar estos riesgos, es fundamental que la persona refugiada:

1. Explique claramente su identidad de género y las razones por las que no desea modificar su cuerpo.
2. Proporcione cualquier otra prueba o documentación que respalde su identidad de género.
3. Busque apoyo legal de organizaciones especializadas en derechos LGTBIQ+ y asilo.

**I18. Tu personaje ha escuchado que es posible solicitar asilo por motivos de orientación sexual o identidad de género, pero no sabe cómo empezar el proceso. ¿Qué le recomendarías? ¿Qué organizaciones en Sevilla podrían asesorarle?**

Para solicitar asilo por motivos de orientación sexual o identidad de género, lo primero es contactar con una organización especializada en asilo LGTBIQ+. Ellos te guiarán sobre los pasos a seguir, cómo preparar tu solicitud, recopilar pruebas de persecución (como testimonios, informes de ONGs o noticias), y presentarte a la entrevista con las autoridades migratorias. Es importante ser honesto y claro en tu relato, pero también proteger tu seguridad y la de las personas que te apoyaron en tu país de origen.

Algunas entidades sevillanas especializadas pueden ser:

**ACCEM Sevilla**

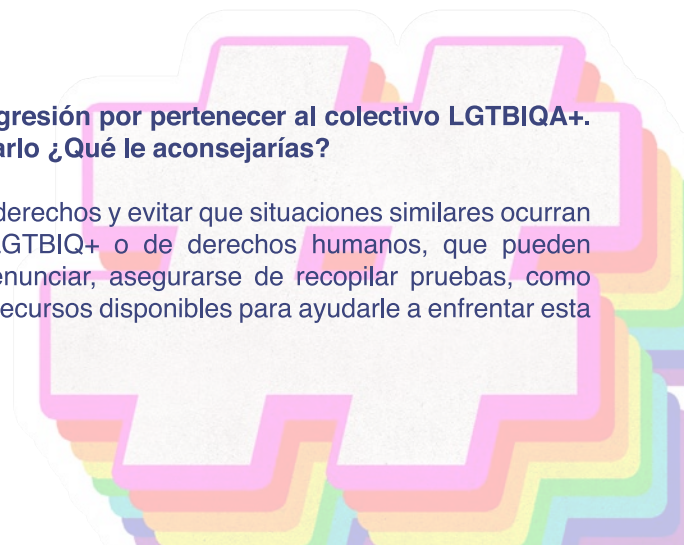
Es una organización que trabaja con personas solicitantes de protección internacional, incluidos aquellos que huyen de persecuciones por orientación sexual e identidad de género. En Sevilla, ACCEM ofrece apoyo integral, que incluye acogida, asesoramiento legal, orientación psicológica y acompañamiento social. Tienen una experiencia significativa en la atención a personas LGTBIQA+ refugiadas.

**CEAR - Comisión Española de Ayuda al Refugiado (Sevilla)**

Es una de las principales organizaciones que asisten a personas solicitantes de protección internacional en España. Aunque su enfoque es general, tienen experiencia en trabajar con personas LGTBIQA+ que huyen de la persecución por su orientación sexual o identidad de género. Ofrecen asistencia legal, orientación psicológica y acompañamiento integral.

**I19. Tu personaje, estando de fiesta en Sevilla, ha sufrido una agresión por pertenecer al colectivo LGTBIQA+. Siente mucha impotencia, pero no tiene claro si quiere denunciarlo ¿Qué le aconsejarías?**

Denunciar la discriminación es un paso importante para proteger tus derechos y evitar que situaciones similares ocurran con otras personas. Primero, buscar apoyo en organizaciones LGTBIQ+ o de derechos humanos, que pueden acompañarle en el proceso y asesorarle legalmente. Si decide denunciar, asegurarse de recopilar pruebas, como testigos, mensajes o fotos. Recordarle que no está solo/a, y que hay recursos disponibles para ayudarle a enfrentar esta situación.



**I20. Tu personaje no tiene documentos de identidad y teme que esto afecte su solicitud de asilo. ¿Qué le dirías?**

La falta de documentos no debería impedir que solicite asilo. Muchas personas huyen de sus países sin poder llevar consigo sus papeles. En este caso, pueden explicar su situación a las autoridades migratorias y proporcionar otras formas de identificación, como testimonios de personas que te conocen, fotos antiguas o documentos escolares. También pueden buscar apoyo en organizaciones de asilo, que le ayudarán a presentar su caso de la manera más sólida posible.

**I21. Tu personaje ha sido asignado a un alojamiento temporal en la ciudad de Sevilla, pero se siente inseguro porque otros residentes hacen comentarios homofóbicos. ¿Qué harías? ¿Podrías recomendarle un alojamiento temporal para solicitantes de asilo por motivos LGTBIQA+?**

Su seguridad es lo más importante. Si se siente inseguro, debe comunicar su situación al personal responsable del alojamiento.

Por desgracia, ni en Sevilla ni en España existen alojamientos temporales especializados para solicitantes de asilo por motivos de orientación sexual e identidad de género, pero estos espacios deben ser seguros para todas las personas residentes.

**I22. Tu personaje ha recibido una notificación para presentarse en la oficina de migración, pero no está seguro de qué se trata. ¿Qué le recomendarías?**

Es importante que asista a la cita, ya que podría ser crucial para el proceso de asilo. Antes de ir, es recomendable que contacte con un abogado especializado en asilo o una organización de apoyo LGTBIQ+ para que le ayuden a prepararse. Llevar cualquier documento que respalde su caso, como pruebas de persecución o identificaciones. Si no entiende algo, pedir que se lo expliquen o solicitar un intérprete.

**I23. Tu personaje ha encontrado un trabajo informal, pero teme que esto afecte su solicitud de asilo. ¿Qué le dirías?**

Trabajar de manera informal puede ser arriesgado, ya que podría afectar negativamente la solicitud de asilo. Recomendaría buscar asesoría legal para conocer la legislación y explorar opciones de trabajo legal.

En principio, los solicitantes de asilo no pueden trabajar inmediatamente después de presentar su solicitud. Sin embargo, existe una excepción que permite a los solicitantes de asilo trabajar tras seis meses desde la fecha en que presentaron su solicitud, si no han recibido una respuesta a su solicitud de protección internacional.

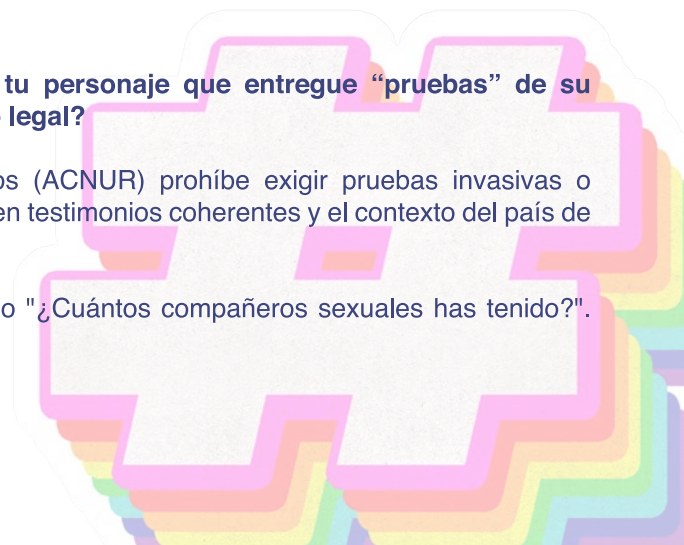
Esto significa que, si después de seis meses el solicitante de asilo no ha recibido una resolución, puede solicitar un permiso de trabajo. Este permiso es de carácter temporal y está vinculado a la solicitud de asilo.

También contactar con organizaciones que ofrecen apoyo económico o recursos básicos mientras se resuelve la situación migratoria.

**I24. Durante la entrevista para solicitar el asilo, le exigen a tu personaje que entregue “pruebas” de su orientación sexual (como fotos o testimonios íntimos). ¿Es esto legal?**

El Alto Comisionado de las Naciones Unidas para los Refugiados (ACNUR) prohíbe exigir pruebas invasivas o estereotipadas (como fotos de besos). La credibilidad debe basarse en testimonios coherentes y el contexto del país de origen.

Por ejemplo, en Reino Unido, hubo escándalos por preguntas como "¿Cuántos compañeros sexuales has tenido?". Hoy, esto se considera violación de derechos.



**I25. Tu personaje viene de un país donde no hay leyes contra la homosexualidad, pero sufre violencia de grupos armados o mafias. ¿Puede solicitar asilo en este caso?**

El asilo no solo aplica si la persecución viene del Estado. Si las autoridades del país de origen no protegen a la persona (ejemplo: México o Brasil, donde hay altos índices de crímenes de odio sin investigación), también es motivo válido.

Por ejemplo, en El Salvador, muchas personas LGTBIQ+ huyen de pandillas, pero el Estado no actúa. Esto ha sido aceptado como motivo de asilo en EE.UU. y Canadá.

Las pruebas claves serían: Informes policiales no investigados, testimonios de vecinos o documentos de ONGs locales.

**I26. Tu personaje huyó de un país donde ser LGTBIQ+ es legal, pero socialmente condenado. ¿Qué debe destacar en su solicitud de asilo?**

Las claves para el asilo serían demostrar que el Estado no protege contra la violencia social (ejemplo: amenazas de grupos extremistas, despidos laborales, o familias que obligan a matrimonios forzados).

**I27. Tu personaje viene de un país donde las personas trans tienen derechos legales, pero son discriminadas en el acceso a empleo o salud. ¿Es esto motivo de asilo?**

El asilo suele concederse por persecución grave (violencia, encarcelamiento), pero la discriminación sistemática también puede ser argumento si limita derechos básicos.

**I28. Tu personaje es un activista LGTBIQ+ y tiene miedo de que su país lo localice incluso tras obtener asilo. ¿Qué protección existe?**

España ofrecen protección de datos sensibles y prohíben compartir información con el país de origen. En casos extremos, se puede acceder a programas de protección de testigos o cambio de identidad.



# TARJETAS DE PRUEBAS

(Preguntas y respuestas)



## P1. Tu personaje te cuenta que le han llamado hermafrodita, y te pregunta qué significa eso, ¿qué le dices?

Opción 1: Hace referencia a un personaje mitológico con poderes mágicos. Realmente no es un insulto, sino un halago que a su persona al considerarla mágica.

Opción 2: Hermafrodita se usa como insulto para hombres homosexuales que tienen una expresión de género femenina.

**Opción 3: El mal llamado “hermafrodita” se refiere a una persona con características sexuales tanto masculinas como femeninas. El término correcto en humanos sería intersexual.**

Explicación: Intersexual es un término utilizado para describir a las personas cuya anatomía sexual o características sexuales no encajan estrictamente en las categorías tradicionales de masculino o femenino. Esto puede referirse a una variedad de condiciones en las que una persona nace con características sexuales, como genitales, cromosomas o gónadas (ovarios o testículos), que no corresponden completamente con las normas de lo que se considera masculino o femenino en la sociedad.

Algunas personas intersexuales pueden tener características sexuales que se consideran ambiguas o atípicas, lo que puede incluir:

Genitales que no se ajustan a las expectativas típicas de los géneros, pudiendo presentar tanto testículos como ovarios en sus características sexuales.

Cromosomas sexuales que no coinciden con los genitales o la identidad de género asignada al nacer.

Hormonas sexuales en niveles inusuales o con características físicas diferentes de lo esperado.

## P2. Tu personaje se ha interesado por una asociación que trabaja con el colectivo LGTBQ+, pero está comenzando a conocer cosas sobre el colectivo y te pregunta qué significan cada una de las siglas, explícaselo. (Tienes 30 segundos)

**L** - Lesbiana: Mujer que siente atracción sexual y afectiva por otras mujeres.

**G** - Gay: Hombre que siente atracción sexual y afectiva por otros hombres.

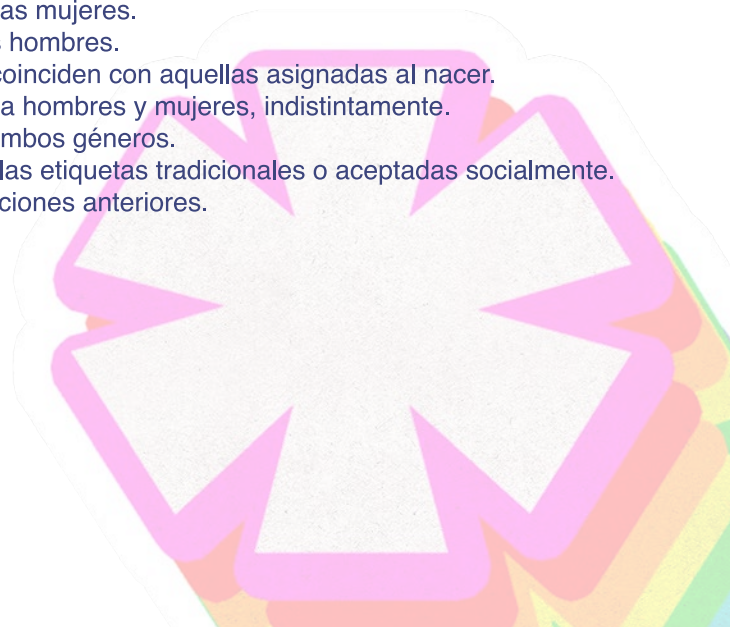
**T** - Trans: El término engloba las identidades de género que no coinciden con aquellas asignadas al nacer.

**B** - Bisexual: Persona que siente atracción sexual y afectiva hacia hombres y mujeres, indistintamente.

**I** - Intersexual: Persona que nace con características físicas de ambos géneros.

**Q** - 'Queer' o sin etiquetas: Personas que no se categorizan con las etiquetas tradicionales o aceptadas socialmente.

**+** - Otras: Personas que no se engloban en ninguna de las definiciones anteriores.





**P3. Tu personaje tiene un lío tremendo, te cuenta que ha ido a la asociación sevillana que trabaja con el colectivo LGTBIQ+ y ha conocido a una chica que le ha estado explicando que significa transgénero y transexual, pero ahora confunde los conceptos y te pide ayuda para tenerlos más claros ¿Cómo le ayudarías? (Elige una respuesta consensuada en menos de 20 segundos)**

Una persona transgénero nace con unas características físicas que no se corresponden con el género con el que se identifican. Las personas transexuales son personas transgénero que han comenzado con un tratamiento hormonal o quirúrgico para comenzar o finalizar un cambio de sexo.

**P4. Tu personaje va a hacer la entrevista para solicitar el asilo internacional y tiene dudas en decir o no si ha estado casado/a anteriormente ya que su anterior matrimonio fue un matrimonio heterosexual y teme que esto le quite credibilidad a su discurso al ser una persona perteneciente al colectivo LGTBIQ+. Por otro lado, piensa que qué más da si eso fue hace muchísimo tiempo y no tiene sentido que eso le quite coherencia a tu testimonio ¿Es verdad que no tiene relevancia?**

Eso no perjudicada nada, la bisexualidad está totalmente aceptada en nuestra sociedad y no afecta a la entrevista de asilo.

**Es frecuente encontrar que cuando una persona solicitante de asilo ha tenido relaciones o matrimonios heterosexuales se interpreta frecuentemente como una falta de coherencia en su relato.**

a y b son correctas

Todas son incorrectas

**P5. Tu personaje acaba de llegar a la ciudad de Sevilla y ha contactado contigo para que le asesores sobre los pasos que vas a tener que seguir a lo largo del proceso de regulación de su situación como solicitante de asilo. Ordena los pasos:**

**(ORDEN CORRECTO)**

Llegada al país de destino y manifestación de la intención de solicitar el asilo.

Registro de la solicitud.

Entrevista de asilo

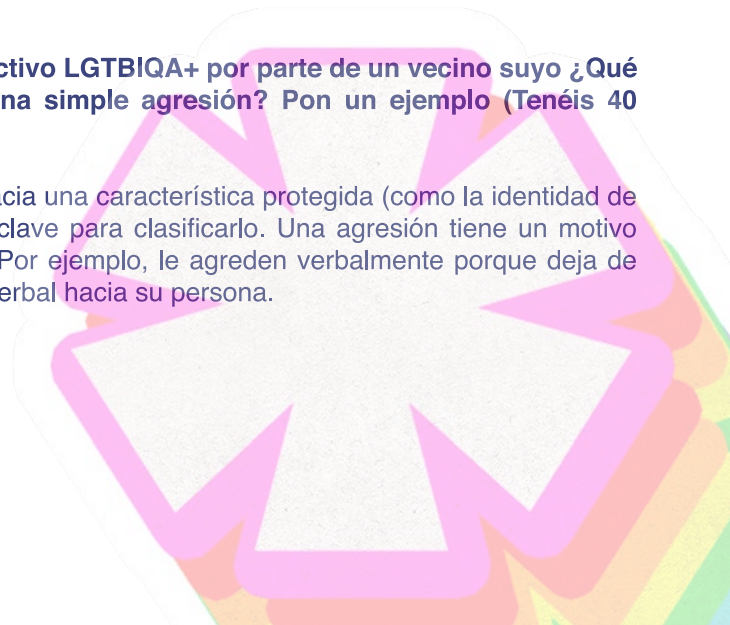
Evaluación de la solicitud

Resolución

Apoyo y asistencia

**P6. Tu personaje ha sufrido violencia verbal por ser del colectivo LGTBIQA+ por parte de un vecino suyo ¿Qué elementos lo convertirían en un delito de odio y no en una simple agresión? Pon un ejemplo (Tenéis 40 segundos)**

**Respuesta:** Un delito de odio es aquel motivado por prejuicio hacia una característica protegida (como la identidad de género o la orientación sexual). La motivación del agresor es clave para clasificarlo. Una agresión tiene un motivo personal, y no está motivado por una característica individual. Por ejemplo, le agreden verbalmente porque deja de pagar la comunidad de vecinos y el presidente ejerce violencia verbal hacia su persona.



**P7. Le han pedido a tu personaje que demuestre que es una persona perseguida por pertenecer al colectivo LGTBIQ+, y te pide ayuda porque no tiene claro que es lo que tiene que presentar ¿Qué tipo de pruebas crees que podría presentar para demostrar persecución? Enumera tres tipos de pruebas que un solicitante de asilo podría presentar y explica su importancia."**

**Respuesta:** Testimonios, informes de ONGs, pruebas de arrestos o violencia. Los desafíos incluyen la dificultad de probar la orientación sexual y la falta de leyes que reconozcan la persecución LGTBIQ+.

**P8. Tu personaje llega a Sevilla para solicitar asilo, no sabe qué derechos tiene como solicitante de asilo. Menciona al menos tres derechos fundamentales de un solicitante de asilo según el derecho internacional.**

**Respuesta:** Derecho a no ser devuelto, a asistencia legal, a intérprete. La falta de conocimiento puede llevar a decisiones desinformadas y vulnerar sus derechos.

**P9. Tu personaje acaba de llegar a Sevilla huyendo de su país debido a la violencia recibida por el hecho de pertenecer al colectivo. Pídele a alguien de tu equipo que se haga pasar por tu personaje poniéndose en su lugar y tú como agente social brindarle el acompañamiento que crees que necesita en el momento de su llegada. Tenéis 1 minutos para consensuar como creéis que sería.**

Principalmente, hay que explicarle cuáles son sus derechos en España, asesorarles para la solicitud de asilo y preparar la entrevista. Podéis ofrecerle recursos especializados que existan en la ciudad de Sevilla (como alojamiento para refugiados) y recursos de asistencia como CEAR, ACNUR o Cruz Roja.

**P10. Tu personaje te pregunta qué diferencia hay entre 'orientación sexual' e 'identidad de género' pon ejemplos claros en 2 minutos.**

La orientación sexual se refiere a quién te atrae emocional, romántica o sexualmente (por ejemplo, heterosexual, homosexual, bisexual, etc.).

La identidad de género es cómo te identificas en cuanto a tu género, independientemente del sexo asignado al nacer (por ejemplo, hombre, mujer, no binario, etc.).

En resumen: orientación sexual = a quién amas; identidad de género = quién eres. Orientación sexual es la atracción, identidad de género es la autopercepción.

**P11. Tu personaje está a punto de hacer la entrevista como solicitante de asilo, y antes de hacerla quieres ensayar un poco con el/ella el relato. Explica con tus palabras en menos de 1 minuto cuales serían las características que debían tener.**

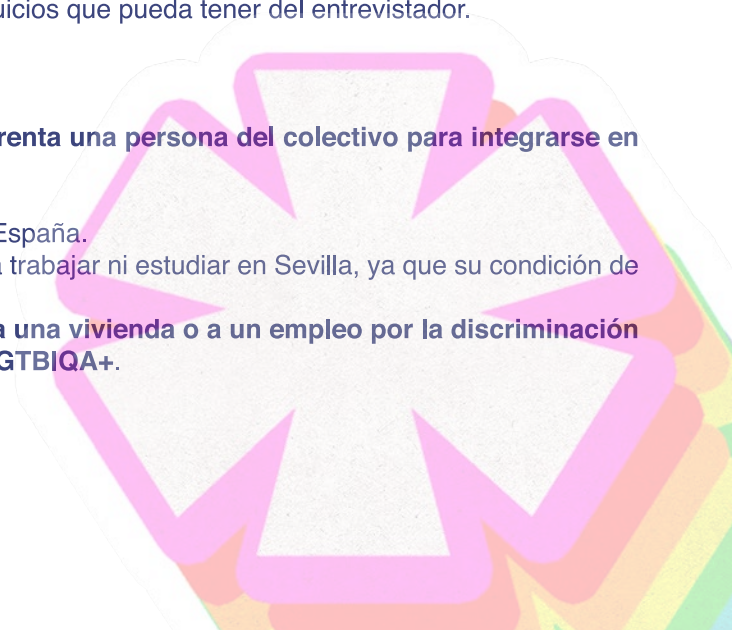
**Respuesta:** La coherencia del relato, la consistencia con la información del país de origen, conocer la legislación en materia LGTBIQA+ del país de origen y tener en cuenta los prejuicios que pueda tener del entrevistador.

**P12. Tu personaje ha conseguido el asilo ¿qué desafíos enfrenta una persona del colectivo para integrarse en Sevilla?**

Ninguno, ya es un ciudadano de pleno derecho en España.

A pesar de tener regularizada su situación, no podrá trabajar ni estudiar en Sevilla, ya que su condición de persona refugiada lo impide a nivel jurídico.

**Se puede encontrar dificultades para el acceso a una vivienda o a un empleo por la discriminación social de ser persona migrante y del colectivo LGTBIQA+.**



**P13. Tu personaje acude a ti con una crisis de ansiedad por que ha estado recibiendo amenazas de muerte en redes sociales debido a su orientación sexual. ¿Puede esto considerarse un delito de odio?**

No, al ser algo ocasional.

No, ya que no ha recibido ningún daño físico y lo más probable es que no llegue a nada.

**Sí, si las amenazas están motivadas por prejuicio hacia la orientación sexual. Las plataformas deben eliminar contenido de odio y cooperar con las autoridades.**

Es un delito de odio que está en aumento recibirlo por RRSS, aun así, las plataformas no están obligadas a hacer nada, ya que el espacio online aún no está legislado.

**P14. Tu personaje ha venido a Sevilla como refugiado, pero no entiende qué diferencia hay entre una persona migrante y una persona refugiada, ¿Cómo le explicarías cual es la diferencia? 40 segundos.**

Una persona refugiada es aquella que, tras huir de conflictos y persecuciones, ha cruzado una frontera internacional en busca de protección. Para estas personas, volver a su país de origen implica poner en riesgo su vida o su libertad. “Refugiado” es un término jurídico que conlleva salvaguardas específicas que amparan a las personas con esa condición.

En contraste, no hay una definición jurídica internacional del término migrante. Sin embargo, en general se entiende que hace referencia a personas que han optado por abandonar su país de origen para empezar una nueva vida en otro país. Por tanto, una persona migrante puede volver a su lugar de origen sin que ello ponga en riesgo su vida ni su libertad; en otras palabras, la migración es voluntaria.

En consecuencia, si es probable que una persona sea refugiada o solicitante de asilo, no debe usarse la palabra migrante para hacer referencia a ella; hacerlo socava la protección jurídica que el derecho internacional otorga a las personas refugiadas.

**P15. Se acerca el día internacional del orgullo LGBTQ+, y tu personaje quiere llevar a la manifestación la bandera que más le representa. ¿Cuál sería la bandera con la que se identificaría tu personaje?**



Gay



Lesbiana



Bisexual



LGBTIQ+



Intersexual

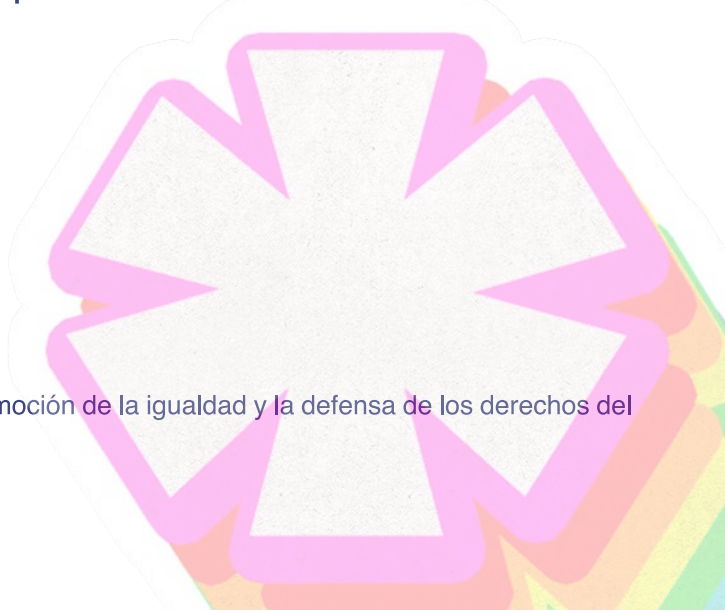


Trans

**P16. Te das cuenta de que tu personaje necesita formar parte de un grupo de iguales porque no deja de transmitirse que se siente como un bicho raro, pero no conoce entidades o espacios que sean seguros para él/ella. Nombra al menos 3 asociaciones LGBTQIA+ en la que pueda acercarse en la ciudad de Sevilla.**

Andalucía Diversidad LGBT  
Andalucía Diversidad LGBT  
Asociación DeFrente LGBTI+  
Sevilla Diversidad LGBT  
Acción Diversa LGTBH.  
Togayther  
Asociación de Transexuales de Andalucía (ATA)  
Federación Arcoíris  
Chrysallis Andalucía  
Federación Arcoíris

Estas asociaciones desempeñan un papel fundamental en la promoción de la igualdad y la defensa de los derechos del colectivo LGBTQIA+ en Sevilla





**P17. Tu personaje recibe constantemente por medio de redes sociales violencia verbal, amenazas o coacciones por pertenecer al colectivo LGTBIQA+ ¿Qué le recomendarías?**

Que bloquee a los perfiles que incurren en este delito.

**Realizar capturas de pantalla de todo para recopilar pruebas y denunciarlo.**

Es mejor no estar activo en redes sociales para preservar su seguridad y salud mental.

Si has sido víctima o testigo de un delito de odio en redes sociales, puedes denunciarlo siguiendo estos pasos:

**1. Recopila Pruebas**

Guarda capturas de pantalla, enlaces, fechas y datos del usuario agresor. Si hay amenazas, comentarios violentos o incitación al odio, es importante documentarlo.

**2. Denuncia en la Plataforma**

Las redes sociales tienen opciones para reportar contenido ofensivo:

Facebook, Instagram, X (Twitter), TikTok, YouTube: Usa la opción de "Reportar".

WhatsApp: Puedes bloquear y denunciar el contacto.

**3. Presenta una Denuncia Formal**

Puedes denunciar el delito ante:

Policía Nacional o Guardia Civil: Presencialmente o en sus páginas web.

Fiscalía de Delitos de Odio: En la sede del Ministerio Fiscal de tu comunidad.

Oficina de Delitos de Odio: Disponible en algunas ciudades.

**4. Contacta con ONG Especializadas**

Si necesitas asesoría, puedes acudir a:

SOS Racismo (si el delito es por motivos raciales).

KifKif (si es por orientación sexual o identidad de género).

CEAR (para migrantes y refugiados).

No ignores estos delitos. Denunciar ayuda a frenar el odio en redes y protege a futuras víctimas.

**P18. Tu personaje no quiere pasar por el proceso de solicitar asilo internacional por motivos de orientación sexual o identidad de género ¿Existe otra forma de regular su situación en España?**

No, es el único medio posible.

Da igual, mientras que no te pille la policía podrás vivir en Sevilla todo el tiempo que quieras. Siempre puedes trabajar en situación irregular.

**Si, si la persona lleva tiempo en España de manera irregular, podría acceder a una autorización de residencia por arraigo, entre otras.**

Si la persona lleva tiempo en España de manera irregular, podría acceder a una autorización de residencia por arraigo:

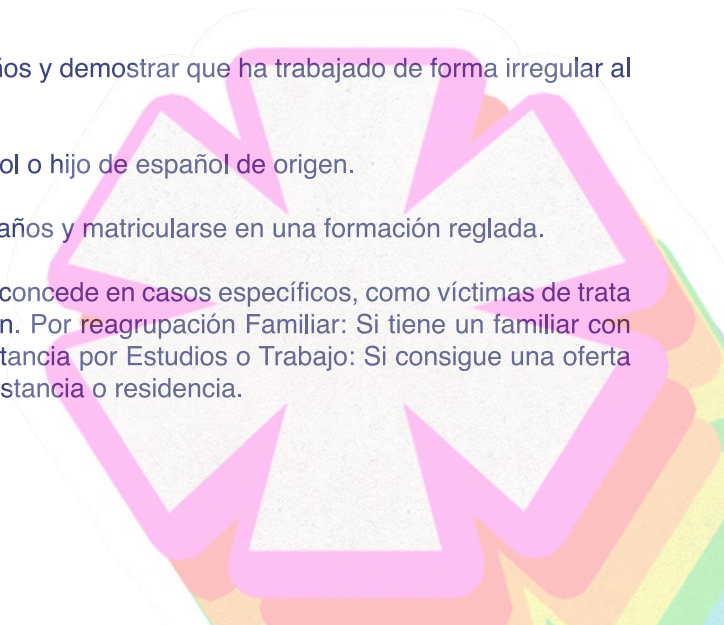
**Arraigo social:** Haber vivido en España al menos 3 años, tener contrato de trabajo y vínculos familiares o informe de integración.

**Arraigo laboral:** Haber estado en España al menos 2 años y demostrar que ha trabajado de forma irregular al menos 6 meses.

**Arraigo familiar:** Si es padre/madre de un menor español o hijo de español de origen.

**Arraigo para la formación:** Haber estado en España 2 años y matricularse en una formación reglada.

También podrá solicitar residencia por Razones Humanitarias: se concede en casos específicos, como víctimas de trata de personas, enfermedades graves o riesgo en su país de origen. Por reagrupación Familiar: Si tiene un familiar con residencia legal en España, puede solicitar reunirse con él. O Estancia por Estudios o Trabajo: Si consigue una oferta de trabajo o desea estudiar, puede solicitar una autorización de estancia o residencia.



**19. P19 Tu personaje ha recibido la notificación de que le conceden la Protección Internacional ¿Qué tipo de permiso puedes recibir?**

Solo un permiso de residencia temporal sin derecho a trabajo.

**Estatuto de refugiado o protección subsidiaria, según su caso.**

Nacionalidad española de forma automática.

Un visado de turista renovable cada seis meses.

Cuando a un migrante le conceden protección internacional en España, puede recibir uno de estos dos tipos:

**1. Estatuto de Refugiado:**

Se concede a personas que han huido de su país por un fundado temor de persecución debido a:

Raza, religión, nacionalidad

Opinión política

Pertenencia a un grupo social (por ejemplo, LGTBI+, mujeres en riesgo de violencia de género)

**Derechos:**

Residencia y trabajo en España

Acceso a sanidad y educación

Reagrupación familiar

**2. Protección Subsidiaria**

Se otorga a quienes no cumplen los requisitos de refugiado, pero si regresan a su país, pueden sufrir riesgos graves como:

Pena de muerte o ejecución

Tortura o tratos inhumanos

Amenaza por conflictos armados

**Derechos:**

Residencia y trabajo

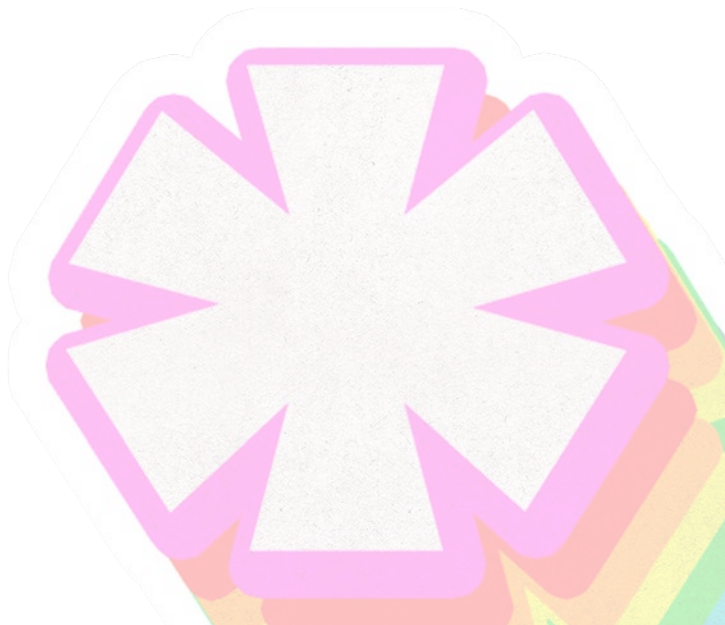
Acceso a servicios públicos

Renovable cada 2 años

Ambas protecciones impiden la deportación y permiten vivir legalmente en España.

**P20. Tu personaje tiene ciertas dudas sobre su situación. Contesta verdadero o falso. Siendo solicitante de asilo o de arraigo en España ¿puede ser expulsado del país mientras espera la resolución de su solicitud? Verdadero o falso.**

**FALSO.** Mientras su solicitud está en trámite, no puede ser expulsado



# **FRONTERAS DE COLORES:**

*DESCIFRANDO UNA SOCIEDAD  
CON Y PARA TOD\*S*

**TARJETA DE CASO**





# YASSIN

## *Chico Gay Marroquí*

Yassin es un joven de 19 años nacido en Casablanca, Marruecos. A los 15 años, llegó a España a través de un proceso de reagrupación familiar, para reunirse con su padre, quien llevaba años residiendo en Sevilla. Al llegar, comenzó a adaptarse a su nueva vida, aprendiendo el idioma y conociendo otras realidades que en Marruecos eran tabú.

Con el tiempo, Yassin empezó a explorar su identidad y descubrió su orientación sexual, que era homosexual. Sin embargo, su entorno familiar conservador le hizo ocultarlo, por miedo al rechazo y a las represalias.

Su padre descubrió su orientación sexual a través de unos mensajes en su teléfono y lo echó de casa, acusándolo de deshonorar a la familia. Desde entonces, Yassin ha vivido en una situación de

extrema vulnerabilidad, sin recursos ni apoyo, lo que le ha impedido acceder a un contrato de trabajo para poder regularizar su situación administrativa irregular.

### SITUACIÓN LGTBIQA+ EN MARRUECOS

En Marruecos, la homosexualidad está prohibida y castigada por el Artículo 489 del Código Penal, que impone penas de hasta tres años de prisión y multas. Además, la sociedad marroquí es profundamente conservadora, y las personas LGTBIQA+ enfrentan rechazo familiar, agresiones y detenciones arbitrarias.

El miedo a la discriminación y la violencia obliga a muchas personas como Yassin a huir o vivir en la clandestinidad, sin protección legal ni apoyo social.

# **FRONTERAS DE COLORES:**

*DESCIFRANDO UNA SOCIEDAD  
CON Y PARA TOD\*S*

**TARJETA DE CASO**





# AMINATA

## *Chica Lesbiana Malinesa*

Aminata es una mujer de 23 años procedente de Mali. Llega a la ciudad de Sevilla huyendo de su país por motivos de orientación sexual. En su comunidad de origen, le han acusado de mantener relaciones sexuales con otra mujer de su barrio, lo que ocasionó una oleada de amenazas, coacciones y agresiones verbales, razón por la que Aminata tuvo que abandonar la ciudad donde nació por miedo a su integridad física, emocional y social.

Llega a la ciudad de Sevilla, tras su paso como interna en un Centro de Internamiento para Extranjeros (CIE) en Algeciras como consecuencia de su llegada a Tenerife utilizando embarcación en la ruta Mauritania-Canarias.

### SITUACIÓN LGTBIQA+ EN MALI

En octubre de 2024, el Consejo Nacional de Transición aprobó un nuevo código penal que criminaliza las relaciones homosexuales consensuadas. Esta legislación impone penas de hasta siete años de prisión y multas de 500.000 francos (760€) a quienes participen en actos homosexuales.

Además, en junio de 2023, se adoptó una nueva constitución que define el matrimonio exclusivamente como la unión entre un hombre y una mujer, prohibiendo constitucionalmente el matrimonio entre personas del mismo sexo. No existen leyes en Malí que protejan a las personas LGTBIQA+ contra la discriminación, y la sociedad maliense generalmente considera la homosexualidad y las expresiones de género no tradicionales como inmorales.

# FRONTERAS DE COLORES:

*DESCIFRANDO UNA SOCIEDAD  
CON Y PARA TOD\*S*

TARJETA DE CASO





# SOFÍA

## *Chica Trans Brasileña*

Sofía es una mujer trans de 26 años nacida en São Paulo, Brasil. Desde muy joven, supo que su identidad de género no coincidía con la que le asignaron al nacer, pero creció en un entorno hostil donde ser trans era visto como algo inaceptable. A los 14 años, comenzó a expresar su identidad, lo que le costó el rechazo de su familia y la expulsión de su hogar.

Sin apoyo y enfrentando constantes actos de discriminación y violencia, Sofía luchó por sobrevivir en su país enfrentándose incluso a la explotación sexual por parte de una red de trata de seres humanos que captura a chicas trans.

A los 24 años, consiguió viajar a España con una visa de turista, buscando un futuro más seguro y libre. Sin embargo, al agotarse su permiso de estancia, quedó en situación irregular, sin acceso a empleo formal ni protección.

Actualmente, vive en Sevilla buscando redes de apoyo social, jurídico y emocional.

### SITUACIÓN LGTBIQA+ EN BRASIL

A pesar de que Brasil ha avanzado en derechos como el reconocimiento legal de la identidad de género y el matrimonio igualitario, la violencia contra personas trans sigue siendo extremadamente alta. Cada año, Brasil encabeza la lista mundial de países con más asesinatos de personas trans (Informe de Monitoreo de Asesinatos Trans, un proyecto dirigido por la organización sin fines de lucro Trans Europe y Asia Central), y muchas viven en condiciones de exclusión social y económica.

No existen leyes que protejan específicamente a la población trans de la discriminación en el empleo y la educación, lo que obliga a muchas a emigrar en busca de seguridad y oportunidades.

# **FRONTERAS DE COLORES:**

*DESCIFRANDO UNA SOCIEDAD  
CON Y PARA TOD\**S**

**TARJETA DE CASO**





# MATEO

## *Chico Intersexual Paraguayo*

Mateo es un joven intersexual de 22 años nacido en Asunción, Paraguay. Al nacer, los médicos notaron que sus características sexuales no encajaban en la clasificación tradicional de “hombre” o “mujer”. Sin su consentimiento, fue sometido a cirugías y tratamientos hormonales en su infancia para ajustarlo a una identidad masculina impuesta por sus padres y el sistema médico. Durante su adolescencia, comenzó a cuestionar estos procedimientos y a sentir que su cuerpo le había sido arrebatado sin su consentimiento.

Mateo enfrentó rechazo, falta de información y un profundo aislamiento, además de una discriminación médica. Con 21 años, consiguió viajar a España con una visa de estudiante, residiendo actualmente en Sevilla.

### SITUACIÓN DE LAS PERSONAS INTERSEXUALES EN PARAGUAY

En Paraguay, no existen leyes que protejan a las personas intersexuales. Los procedimientos médicos de normalización genital siguen practicándose sin el consentimiento informado

de los afectados, lo que ha sido denunciado como una violación de los derechos humanos.

Además, no hay reconocimiento legal para las identidades intersexuales, lo que deja a muchas personas sin opciones para definir su propia identidad.

En Paraguay, las personas LGTBQIA+ enfrentan una falta de protección legal, ya que no existe una ley integral contra la discriminación por orientación sexual o identidad de género. El matrimonio entre personas del mismo sexo no está permitido, y la Constitución define el matrimonio como entre un hombre y una mujer. Las personas trans no pueden cambiar legalmente su nombre o género en documentos oficiales. Además, la educación sexual en el país ha sido criticada por omitir la inclusión de personas LGTBQIA+ y por ser influenciada por ideologías conservadoras.

# **FRONTERAS DE COLORES:**

*DESCIFRANDO UNA SOCIEDAD  
CON Y PARA TOD\*S*

**TARJETA DE CASO**





# DANIEL

*Chico Bisexual  
Venezolano*

Daniel, de 35 años, nació en Caracas, Venezuela. A los 27 años, se casó con una mujer, pero durante su matrimonio, mantuvo relaciones con hombres, algo que ocultaba por miedo al rechazo en su país.

Su esposa descubrió la infidelidad y la relación terminó. Debido a la grave crisis política y económica en Venezuela, Daniel decidió emigrar a España. Llegó con protección internacional debido al convenio entre ambos países, cuestión que le otorgó un estatus legal por la situación de vulnerabilidad en Venezuela.

Sin embargo, al llegar a España, la situación de vulnerabilidad, y la falta de recursos económicos en la que se encontraba, lo llevó a involucrarse en un robo en la ciudad de Sevilla, por lo que fue juzgado y condenado. Debido a su implicación en el delito, no le

renovaron la protección internacional y quedó en situación irregular.

## SITUACIÓN LGTBIQA+ EN VENEZUELA

En Venezuela, aunque la homosexualidad no es ilegal, pero las personas LGTBIQA+ enfrentan una falta de protección legal. No existen leyes contra la discriminación por orientación sexual o identidad de género, lo que lleva a que las personas LGTBIQA+ sufran violencia social y estigmatización. El matrimonio igualitario no está reconocido, y las personas trans no pueden cambiar fácilmente su identidad de género en documentos oficiales. Además, la bisexualidad es particularmente rechazada y malentendida, lo que genera un gran estigma.

# **FRONTERAS DE COLORES:**

*DESCIFRANDO UNA SOCIEDAD  
CON Y PARA TOD\**S**

## **TARJETA DE SUCESO**



**11. Tu personaje quiere tener información sobre asociaciones sevillana que trabajen con el colectivo LGTBIQA+ para conocer más recursos y acercarse a otras personas del colectivo, ¿qué entidades de Sevilla conoces que puedas recomendarle?**

**Si aciertas la respuesta, consigues un punto de profesionalidad**



# **FRONTERAS DE COLORES:**

*DESCIFRANDO UNA SOCIEDAD  
CON Y PARA TOD\*S*

## **TARJETA DE SUCESO**



**I2. Tu personaje no entiende el concepto de persona refugiada, siempre lo ha asociado a personas que huyen de la guerra, por lo que no sabe si identificarse como persona refugiada, ¿qué le responderías?**

**Si aciertas la respuesta, consigues un punto de profesionalidad**

# FRONTERAS DE COLORES:

*DESCIFRANDO UNA SOCIEDAD  
CON Y PARA TOD\**S**

## TARJETA DE SUCESO



**16. Tu personaje te comenta que se siente en un conflicto interno, ya que a veces siente culpa y vergüenza a la hora de revelar su identidad, a pesar de que en Sevilla ha encontrado bastantes espacios seguros en los que mostrar su identidad u orientación sexual, ¿qué factores crees que influyen en esto?**

**Si aciertas la respuesta, consigues un punto de profesionalidad**



# FRONTERAS DE COLORES:

*DESCIFRANDO UNA SOCIEDAD  
CON Y PARA TOD\**S**

## TARJETA DE SUCESO



**17. Tu personaje está esperando a realizar la primera entrevista con la Policía Nacional para solicitar la protección internacional, ¿sabrías decir cuál es la media de espera en el tiempo en España para realizar esta entrevista?**

**Si aciertas la respuesta, consigues un punto de profesionalidad**

# FRONTERAS DE COLORES:

*DESCIFRANDO UNA SOCIEDAD  
CON Y PARA TOD\*S*

## TARJETA DE SUCESO



**13. Tu personaje iba paseando por Sevilla y vio unos carteles en las paradas del autobús que le llamaron la atención por su colorido, pero al no dominar bien el castellano le costaba entender de qué eran. Te enseña una foto y ves que son para conmemorar el Día Internacional contra la Homofobia, la Transfobia y la Bifobia, ¿sabrías decir qué día es?**

**Si aciertas la respuesta, consigues un punto de profesionalidad**



# FRONTERAS DE COLORES:

*DESCIFRANDO UNA SOCIEDAD  
CON Y PARA TOD\*S*

## TARJETA DE SUCESO



**11. Tu personaje tiene normalizado que sufra delitos de odio por razón de orientación sexual e identidad de género, por lo que no ve la magnitud de lo que ha sufrido, ¿sabes decirle cuáles son los dos tipos de delitos de odio con mayor incidencia en España?**

**Si aciertas la respuesta, consigues un punto de profesionalidad**

# FRONTERAS DE COLORES:

*DESCIFRANDO UNA SOCIEDAD  
CON Y PARA TOD\*S*

## TARJETA DE SUCESO





**112. Tu personaje te pregunta sobre la seguridad que puede sentir en Sevilla, ¿sabes decirle cuál es la situación actual en esta provincia?**

**Si aciertas la respuesta, consigues un punto de profesionalidad**

# **FRONTERAS DE COLORES:**

*DESCIFRANDO UNA SOCIEDAD  
CON Y PARA TOD\*S*

## **TARJETA DE SUCESO**



**16. Tu personaje te cuenta que su situación administrativa de residencia le condiciona a la hora de denunciar un delito de odio, ¿sabes por qué pasa esto?**

**Si aciertas la respuesta, consigues un punto de profesionalidad**



# **FRONTERAS DE COLORES:**

*DESCIFRANDO UNA SOCIEDAD  
CON Y PARA TOD\*S*

## **TARJETA DE SUCESO**



**117. Imagina que tu personaje descubre que es una persona trans, no quiere cambiar su cuerpo porque se siente cómoda con él, aunque no se siente cómoda con su género, pero tiene miedo de que eso pueda tener algún tipo de repercusión en la credibilidad de su discurso, ya que al pedir el asilo internacional podría servir como prueba, ¿crees que esto podría tener algún tipo de repercusión en su discurso? ¿Podría perder credibilidad en el mismo? ¿Por qué?**

**Si aciertas la respuesta, consigues un punto de profesionalidad**

# **FRONTERAS DE COLORES:**

*DESCIFRANDO UNA SOCIEDAD  
CON Y PARA TOD\**S**

## **TARJETA DE SUCESO**





**113. Tu personaje te cuenta que ha sufrido una agresión mientras paseaba por la ciudad de Sevilla por ser del colectivo LGBTIQ+, le animas a que denuncie y además le explicas que la infradenuncia es un problema muy extendido en los delitos de odio, ¿sabes por qué es una problemática esta infradenuncia?**

**Si aciertas la respuesta, consigues un punto de profesionalidad**

# **FRONTERAS DE COLORES:**

*DESCIFRANDO UNA SOCIEDAD  
CON Y PARA TOD\*S*

## **TARJETA DE SUCESO**



**14. Tu personaje estaba haciendo un tour por Sevilla, y te comenta que ha visto un local que pone “Punto Arcoiris” en la Universidad y le llamó mucho la atención, pero no sabía qué era y no se atrevió a acercarse a preguntar, ¿podrías explicarse qué es?**

**Si aciertas la respuesta, consigues un punto de profesionalidad**

# **FRONTERAS DE COLORES:**

*DESCIFRANDO UNA SOCIEDAD  
CON Y PARA TOD\**S**

## **TARJETA DE SUCESO**





**15. Tu personaje, al hacer la entrevista con la Policía Nacional como solicitante de asilo internacional, no revela abiertamente que pertenece al colectivo LGTBIQ+ ¿cuáles crees que son los factores que le llevan a tomar esa decisión?**

**Si aciertas la respuesta, consigues un punto de profesionalidad**

# **FRONTERAS DE COLORES:**

*DESCIFRANDO UNA SOCIEDAD  
CON Y PARA TOD\*S*

## **TARJETA DE SUCESO**



**18. Tu personaje tiene miedo a sufrir una agresión en Sevilla, ¿sabrías decir dónde se producen las principales agresiones a las personas del colectivo LGBTIQ+ en esta ciudad?**

**Si aciertas la respuesta, consigues un punto de profesionalidad**

# **FRONTERAS DE COLORES:**

*DESCIFRANDO UNA SOCIEDAD  
CON Y PARA TOD\*S*

## **TARJETA DE SUCESO**





**19. Tu personaje es solicitante de protección internacional por motivos de orientación sexual o identidad de género y está a la espera de la resolución. Como agente social, ¿qué desafíos crees que enfrentan las personas del colectivo LGBTIQ+ al solicitar asilo en nuestro país por estos motivos?**

**¿Crees que es fácil recibir protección internacional por cuestiones LGTBIQA+?**

**Si aciertas la respuesta, consigues un punto de profesionalidad**

# **FRONTERAS DE COLORES:**

*DESCIFRANDO UNA SOCIEDAD  
CON Y PARA TOD\*S*

## **TARJETA DE SUCESO**



**110. Tu personaje te está contando su situación, pero le entran dudas cuando le comentas que ha sufrido un delito de odio, ya que no sabe la diferencia entre un delito común y uno de odio, ¿cómo le explicas cuál es la diferencia?**

**Si aciertas la respuesta, consigues un punto de profesionalidad**

# **FRONTERAS DE COLORES:**

*DESCIFRANDO UNA SOCIEDAD  
CON Y PARA TOD\*S*

## **TARJETA DE SUCESO**





**14. Tu personaje te expresa que siente miedo a la hora de realizar una denuncia, ¿sabes cuáles son algunas de las razones por las que las víctimas de delitos de odio no denuncian?**

**Si aciertas la respuesta, consigues un punto de profesionalidad**

# **FRONTERAS DE COLORES:**

*DESCIFRANDO UNA SOCIEDAD  
CON Y PARA TOD\**S**

## **TARJETA DE SUCESO**



**I15. Estás con tu personaje, le estás dando información sobre los delitos de odio y te pregunta qué medidas se proponen para combatir este tipo de delitos, ¿qué le respondes?**

**Si aciertas la respuesta, consigues un punto de profesionalidad**

# **FRONTERAS DE COLORES:**

*DESCIFRANDO UNA SOCIEDAD  
CON Y PARA TOD\**S**

## **TARJETA DE SUCESO**





**118. Tu personaje ha escuchado que es posible solicitar asilo por motivos de orientación sexual o identidad de género, pero no sabe cómo empezar el proceso.**

**¿Qué le recomendarías?**

**¿Qué organizaciones en Sevilla podrían asesorarle?**

**Si aciertas la respuesta, consigues un punto de profesionalidad**

# FRONTERAS DE COLORES:

*DESCIFRANDO UNA SOCIEDAD  
CON Y PARA TOD\*S*

## TARJETA DE SUCESO



**119. Tu personaje, estando de fiesta en Sevilla, ha sufrido una agresión por pertenecer al colectivo LGTBIQA+. Siente mucha impotencia, pero no tiene claro si quiere denunciarlo.**

**¿Qué le aconsejarías?**

**Si aciertas la respuesta, consigues un punto de profesionalidad**

# FRONTERAS DE COLORES:

*DESCIFRANDO UNA SOCIEDAD  
CON Y PARA TOD\*S*

## TARJETA DE SUCESO





**I20. Tu personaje no tiene documentos de identidad y teme que esto afecte su solicitud de asilo.**

**¿Qué le dirías?**

**Si aciertas la respuesta, consigues un punto de profesionalidad**

# FRONTERAS DE COLORES:

*DESCIFRANDO UNA SOCIEDAD  
CON Y PARA TOD\*S*

## TARJETA DE SUCESO



**I21. Tu personaje ha sido asignado a un alojamiento temporal en la ciudad de Sevilla, pero se siente inseguro porque otros residentes hacen comentarios homofóbicos.**

**¿Qué harías?**

**¿Podrías recomendarle un alojamiento temporal para solicitantes de asilo por motivos LGTBIQA+?**

**Si aciertas la respuesta, consigues un punto de profesionalidad**

# FRONTERAS DE COLORES:

*DESCIFRANDO UNA SOCIEDAD  
CON Y PARA TOD\*S*

## TARJETA DE SUCESO





**I22. Tu personaje ha recibido una notificación para presentarse en la oficina de migración, pero no está seguro de qué se trata.**

**¿Qué le recomendarías?**

**Si aciertas la respuesta, consigues un punto de profesionalidad**

# FRONTERAS DE COLORES:

*DESCIFRANDO UNA SOCIEDAD  
CON Y PARA TOD\*S*

## TARJETA DE SUCESO



**I26. Tu personaje huyó de un país donde ser LGTBQ+ es legal, pero socialmente condenado.**

**¿Qué debe destacar en su solicitud de asilo?**

**Si aciertas la respuesta, consigues un punto de profesionalidad**

# **FRONTERAS DE COLORES:**

*DESCIFRANDO UNA SOCIEDAD  
CON Y PARA TOD\**S**

## **TARJETA DE SUCESO**





**I27. Tu personaje viene de un país donde las personas trans tienen derechos legales, pero son discriminadas en el acceso a empleo o salud.**

**¿Es esto motivo de asilo?**

**Si aciertas la respuesta, consigues un punto de profesionalidad**

# **FRONTERAS DE COLORES:**

*DESCIFRANDO UNA SOCIEDAD  
CON Y PARA TOD\*S*

## **TARJETA DE SUCESO**



**I25. Tu personaje viene de un país donde no hay leyes contra la homosexualidad, pero sufre violencia de grupos armados o mafias.**

**¿Puede solicitar asilo en este caso?**

**Si aciertas la respuesta, consigues un punto de profesionalidad**

# **FRONTERAS DE COLORES:**

*DESCIFRANDO UNA SOCIEDAD  
CON Y PARA TOD\**S**

## **TARJETA DE SUCESO**





**I23. Tu personaje ha encontrado un trabajo informal, pero teme que esto afecte su solicitud de asilo.**

**¿Qué le dirías?**

**Si aciertas la respuesta, consigues un punto de profesionalidad**

# **FRONTERAS DE COLORES:**

*DESCIFRANDO UNA SOCIEDAD  
CON Y PARA TOD\*S*

## **TARJETA DE SUCESO**



**I24. Durante la entrevista para solicitar el asilo, le exigen a tu personaje que entregue “pruebas” de su orientación sexual (como fotos o testimonios íntimos).**

**¿Es esto legal?**

**Si aciertas la respuesta, consigues un punto de profesionalidad**

# **FRONTERAS DE COLORES:**

*DESCIFRANDO UNA SOCIEDAD  
CON Y PARA TOD\**S**

## **TARJETA DE SUCESO**





**I28. Tu personaje es un activista LGBTQ+ y tiene miedo de que su país lo localice incluso tras obtener asilo.**

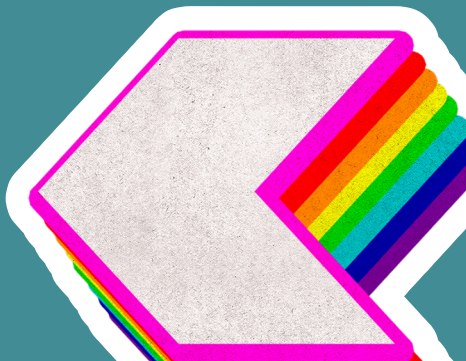
**¿Qué protección existe?**

**Si aciertas la respuesta, consigues un punto de profesionalidad**

# FRONTERAS DE COLORES:

*DESCIFRANDO UNA SOCIEDAD  
CON Y PARA TOD\**S**

## TARJETA DE SUCESO



**Tu personaje ha pasado por una muy mala racha laboral, ya que por ser una persona del colectivo y ser migrante está siendo discriminada y no quieren contratarla. Ya es hora de que le toque una oportunidad.**

**¿O no?**

**Tira el dado:**

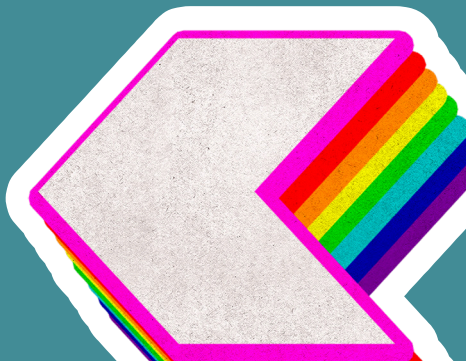
**1 al 3: Tienes oportunidad. Consigues el suceso y un punto de oportunidad**

**4 al 6: No hay oportunidad. Pasa el turno sin punto.**

# FRONTERAS DE COLORES:

*DESCIFRANDO UNA SOCIEDAD  
CON Y PARA TOD\*S*

## TARJETA DE SUCESO





**Tu personaje ha decidido que le gustaría estudiar algo que socialmente “no se identifica con su género”, y su grupo de iguales se ríe de él/ella por esa razón. Se plantea la idea de romper relación con ese grupo de iguales, ya que siente que le limita como persona.**

**¿Tendrá la fuerza y apoyo para hacerlo?**

**Tira el dado:**

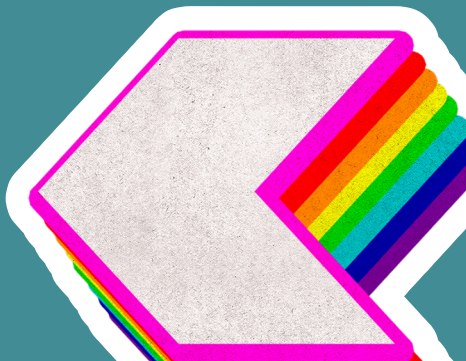
**1 al 3: Tienes oportunidad. Consigues el suceso y un punto de oportunidad**

**4 al 6: No hay oportunidad. Pasa el turno sin punto.**

# FRONTERAS DE COLORES:

*DESCIFRANDO UNA SOCIEDAD  
CON Y PARA TOD\**S**

## TARJETA DE SUCESO



**Tu personaje necesita conseguir un abogado especializado en migraciones y colectivo LGTBIQA+ para su caso, pero no tiene dinero para pagar uno. Decide buscar a una organización sin ánimo de lucro.**

**¿Qué pasará?**

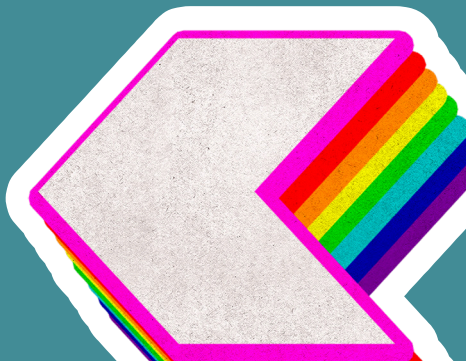
**Tira el dado:**

**1 al 3: Tienes oportunidad. Consigues el suceso y un punto de oportunidad  
4 al 6: No hay oportunidad. Pasa el turno sin punto.**

# FRONTERAS DE COLORES:

*DESCIFRANDO UNA SOCIEDAD  
CON Y PARA TOD\**S**

## TARJETA DE SUCESO





**Tu personaje ha recibido una notificación para presentarse en la oficina de migración, pero no está seguro de si es una cita rutinaria o una orden de deportación.**

**Tira el dado:**

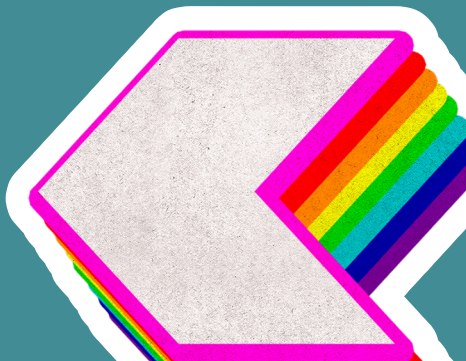
**1 al 3: Tienes oportunidad. Consigues el suceso y un punto de oportunidad**

**4 al 6: No hay oportunidad. Pasa el turno sin punto.**

# FRONTERAS DE COLORES:

*DESCIFRANDO UNA SOCIEDAD  
CON Y PARA TOD\**S**

## TARJETA DE SUCESO



**Tu personaje ha hecho amistad con una persona de su comunidad en el país de acogida, pero descubre que esta persona tiene conexiones con grupos que podrían ponerlo en riesgo.**

**¿Contará con una red de apoyo segura en caso de que esté en riesgo?**

**Tira el dado:**

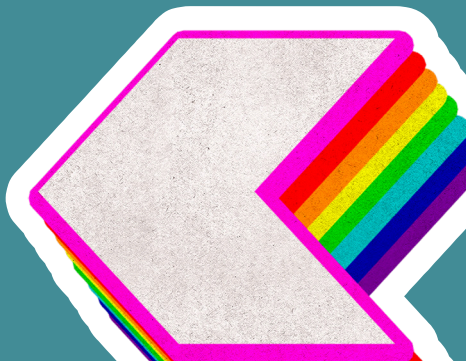
**1 al 3: Tienes oportunidad. Consigues el suceso y un punto de oportunidad**

**4 al 6: No hay oportunidad. Pasa el turno sin punto.**

# FRONTERAS DE COLORES:

*DESCIFRANDO UNA SOCIEDAD  
CON Y PARA TOD\**S**

## TARJETA DE SUCESO





**Tu personaje ha decidido unirse a un grupo de apoyo para personas LGBTIQ+ en Sevilla. Sin embargo, teme que alguien de su país de origen lo vea y lo denuncie ante las autoridades de allá.**

**¿Estará integrado en un espacio seguro?**

**Tira el dado:**

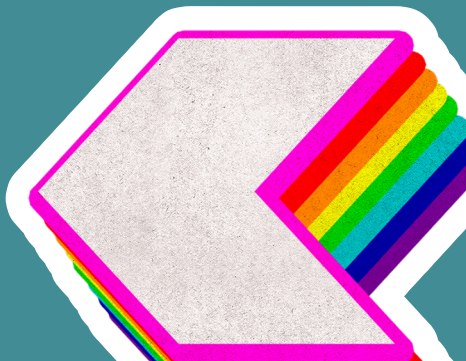
**1 al 3: Tienes oportunidad. Consigues el suceso y un punto de oportunidad**

**4 al 6: No hay oportunidad. Pasa el turno sin punto.**

# FRONTERAS DE COLORES:

*DESCIFRANDO UNA SOCIEDAD  
CON Y PARA TOD\**S**

## TARJETA DE SUCESO



**Tu personaje ha sido contactado por una organización de derechos humanos que quiere usar su caso como ejemplo público para crear conciencia sobre la situación de las personas LGBTIQ+ en su país de origen.**

**¿Cuenta con el resguardo y seguridad de la entidad y la sociedad para aceptar ser parte de la campaña ofertada?**

**Tira el dado:**

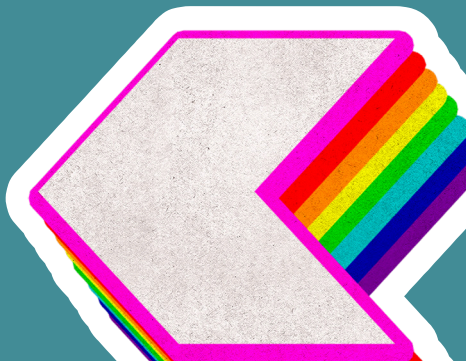
**1 al 3: Tienes oportunidad. Consigues el suceso y un punto de oportunidad**

**4 al 6: No hay oportunidad. Pasa el turno sin punto.**

# FRONTERAS DE COLORES:

*DESCIFRANDO UNA SOCIEDAD  
CON Y PARA TOD\**S**

## TARJETA DE SUCESO





**Tu personaje ha encontrado un trabajo informal mientras espera la resolución de su solicitud de asilo. Sin embargo, teme que, si las autoridades descubren que está trabajando sin permiso, esto podría afectar negativamente su caso.**

**¿Será su caso?**

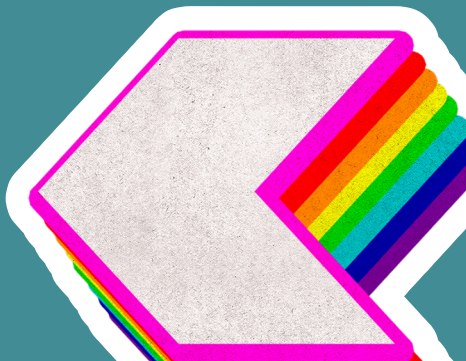
**Tira el dado:**

**1 al 3: Tienes oportunidad. Consigues el suceso y un punto de oportunidad  
4 al 6: No hay oportunidad. Pasa el turno sin punto.**

# FRONTERAS DE COLORES:

*DESCIFRANDO UNA SOCIEDAD  
CON Y PARA TOD\*S*

## TARJETA DE SUCESO



**Tu personaje tiene la oportunidad de conseguir un piso donde vivir en la ciudad de Sevilla cerca de su trabajo, pero no tiene claro si querrán alquilárselo por ser persona migrante y del colectivo LGTBIQA+**

**Tira el dado:**

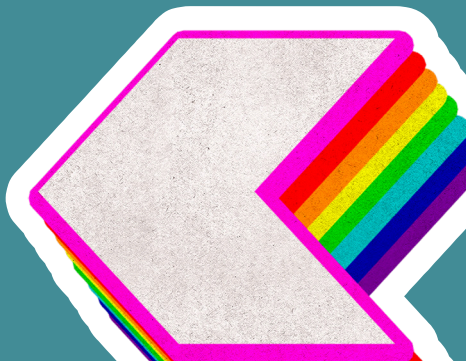
**1 al 3: Tienes oportunidad. Consigues el suceso y un punto de oportunidad**

**4 al 6: No hay oportunidad. Pasa el turno sin punto.**

# FRONTERAS DE COLORES:

*DESCIFRANDO UNA SOCIEDAD  
CON Y PARA TOD\**S**

## TARJETA DE SUCESO





**Tu personaje ha decidido huir de su país después de sufrir amenazas de muerte por su orientación sexual. Al llegar a Sevilla, busca una entidad especializada para asesorarle con su situación, ¿la encontrará?**

**Tira el dado:**

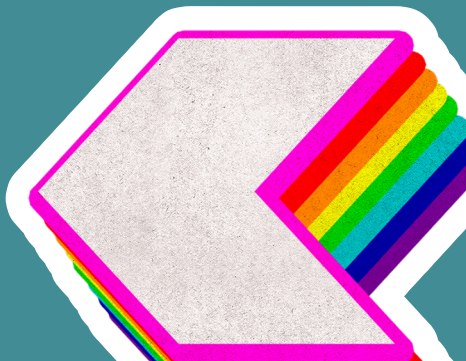
**1 al 3: Tienes oportunidad. Consigues el suceso y un punto de oportunidad**

**4 al 6: No hay oportunidad. Pasa el turno sin punto.**

# FRONTERAS DE COLORES:

*DESCIFRANDO UNA SOCIEDAD  
CON Y PARA TOD\**S**

## TARJETA DE SUCESO



**Tu personaje ha sido asignado a un funcionario de asilo que parece tener prejuicios contra las personas LGTBIQA+. Durante la entrevista, teme que el funcionario pueda hacer preguntas incómodas y desconfiar de su historia.**

**¿Podrá narrar su historia de manera segura?**

**Tira el dado:**

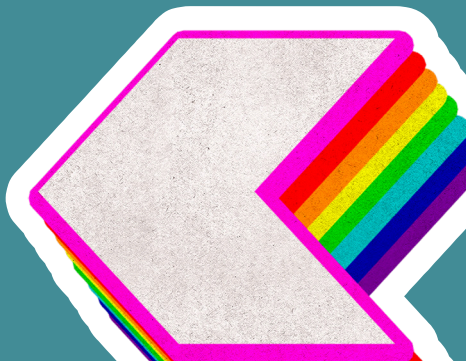
**1 al 3: Tienes oportunidad. Consigues el suceso y un punto de oportunidad**

**4 al 6: No hay oportunidad. Pasa el turno sin punto.**

# FRONTERAS DE COLORES:

*DESCIFRANDO UNA SOCIEDAD  
CON Y PARA TOD\**S**

## TARJETA DE SUCESO





**Tu personaje ha sido víctima de una agresión por delito de odio en Sevilla debido a su identidad de género. Teme que las autoridades no den credibilidad a su denuncia.**

**¿Tendrá la oportunidad de denunciar sin cuestionamiento?**

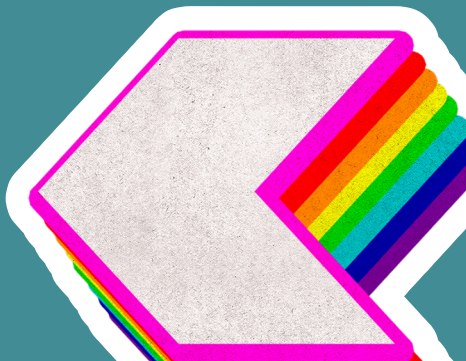
**Tira el dado:**

**1 al 3: Tienes oportunidad. Consigues el suceso y un punto de oportunidad  
4 al 6: No hay oportunidad. Pasa el turno sin punto.**

# FRONTERAS DE COLORES:

*DESCIFRANDO UNA SOCIEDAD  
CON Y PARA TOD\*S*

## TARJETA DE SUCESO



**Tu personaje busca red de apoyo en Sevilla entre personas del colectivo LGTBIQA+ en el que sentirse respaldado.**

**¿Logra generar un vínculo con algún colectivo LGTBIQA+ de la ciudad?**

**¿Se siente acogido y seguro?**

**Tira el dado:**

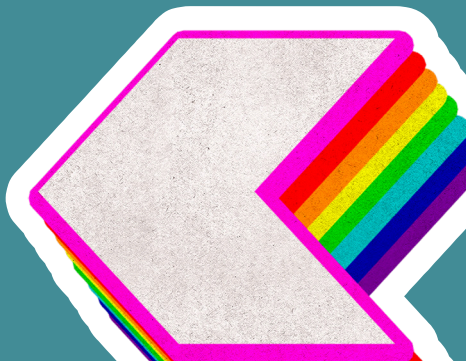
**1 al 3: Tienes oportunidad. Consigues el suceso y un punto de oportunidad**

**4 al 6: No hay oportunidad. Pasa el turno sin punto.**

# FRONTERAS DE COLORES:

*DESCIFRANDO UNA SOCIEDAD  
CON Y PARA TOD\**S**

## TARJETA DE SUCESO



**Tu personaje ha recibido una oferta para trabajar en un lugar donde podría ganar dinero extra, pero el empleador le pide documentos que no tiene.**

**¿Tiene la posibilidad de conseguir la documentación necesaria en su red más cercana?**

**Tira el dado:**

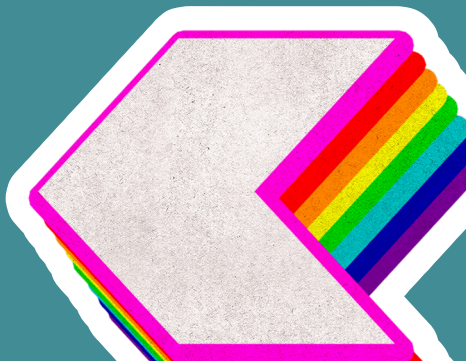
**1 al 3: Tienes oportunidad. Consigues el suceso y un punto de oportunidad  
4 al 6: No hay oportunidad. Pasa el turno sin punto.**



# FRONTERAS DE COLORES:

*DESCIFRANDO UNA SOCIEDAD  
CON Y PARA TOD\**S**

## TARJETA DE SUCESO



**Tu personaje decide salir el día del orgullo a la manifestación en Sevilla, pero teme recibir insultos o agresiones por pertenecer al colectivo.**

**¿Contará con una red de apoyo que pueda promocionar un espacio libre de violencias en la manifestación?**

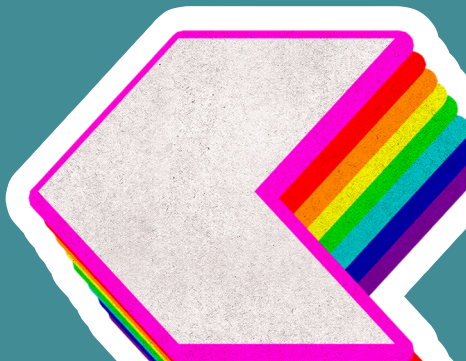
**Tira el dado:**

**1 al 3: Tienes oportunidad. Consigues el suceso y un punto de oportunidad  
4 al 6: No hay oportunidad. Pasa el turno sin punto.**

# FRONTERAS DE COLORES:

*DESCIFRANDO UNA SOCIEDAD  
CON Y PARA TOD\**S**

## TARJETA DE SUCESO



**Tu personaje recibe una notificación con la resolución a su solicitud de asilo.**

**¿El Estado le habrá concedido el asilo?**

**Tira el dado:**

**1 al 3: Tienes oportunidad. Consigues el suceso y un punto de oportunidad**

**4 al 6: No hay oportunidad. Pasa el turno sin punto.**

# **FRONTERAS DE COLORES:**

*DESCIFRANDO UNA SOCIEDAD  
CON Y PARA TOD\*S*

## **TARJETA DE SUCESO**





**P1. Tu personaje te cuenta que le han llamado hermafrodita, y te pregunta qué significa eso, ¿qué le dices?**

- a. Opción 1: Hace referencia a un personaje mitológico con poderes mágicos. Realmente no es un insulto, sino un halago que a su persona al considerarla mágica.**
- b. Opción 2: Hermafrodita se usa como insulto para hombres homosexuales que tienen una expresión de género femenina.**
- c. Opción 3: El mal llamado “hermafrodita” se refiere a una persona con características sexuales tanto masculinas como femeninas. El término correcto en humanos sería intersexual.**

**Si aciertas la respuesta, consigues un punto de profesionalidad**

# **FRONTERAS DE COLORES:**

*DESCIFRANDO UNA SOCIEDAD  
CON Y PARA TOD\*S*

## **TARJETA DE SUCESO**



**P2. Tu personaje se ha interesado por una asociación que trabaja con el colectivo LGBTQ+, pero está comenzando a conocer cosas sobre el colectivo y te pregunta qué significan cada una de las siglas, explícaselo.**

**Tienes 30 segundos**

**Si aciertas la respuesta, consigues un punto de profesionalidad**

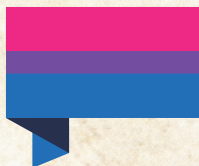
# **FRONTERAS DE COLORES:**

*DESCIFRANDO UNA SOCIEDAD  
CON Y PARA TOD\*S*

## **TARJETA DE SUCESO**



**P15. Se acerca el día internacional del orgullo LGBTQ+, y tu personaje quiere llevar a la manifestación la bandera que más le representa. ¿Cuál sería la bandera con la que se identificaría tu personaje?**



**Si aciertas la respuesta, consigues un punto de profesionalidad**



# **FRONTERAS DE COLORES:**

*DESCIFRANDO UNA SOCIEDAD  
CON Y PARA TOD\*S*

## **TARJETA DE SUCESO**



**P6. Tu personaje ha sufrido violencia verbal por ser del colectivo LGTBIQA+ por parte de un vecino suyo ¿Qué elementos lo convertirían en un delito de odio y no en una simple agresión? Pon un ejemplo**

**(Tenéis 40 segundos)**

**Si aciertas la respuesta, consigues un punto de profesionalidad**

# **FRONTERAS DE COLORES:**

*DESCIFRANDO UNA SOCIEDAD  
CON Y PARA TOD\*S*

## **TARJETA DE SUCESO**



**P7. Le han pedido a tu personaje que demuestre que es una persona perseguida por pertenecer al colectivo LGTBIQ+, y te pide ayuda porque no tiene claro que es lo que tiene que presentar ¿Qué tipo de pruebas crees que podría presentar para demostrar persecución?**

**Enumera tres tipos de pruebas que un solicitante de asilo podría presentar y explica su importancia**

**Si aciertas la respuesta, consigues un punto de profesionalidad**

# **FRONTERAS DE COLORES:**

*DESCIFRANDO UNA SOCIEDAD  
CON Y PARA TOD\*S*

## **TARJETA DE SUCESO**





**P11. Tu personaje está a punto de hacer la entrevista como solicitante de asilo, y antes de hacerla quieres ensayar un poco con el/ella el relato.**

**Explica con tus palabras en menos de 1 minuto cuales serían las características que deberían tener**

**Si aciertas la respuesta, consigues un punto de profesionalidad**

# **FRONTERAS DE COLORES:**

*DESCIFRANDO UNA SOCIEDAD  
CON Y PARA TOD\*S*

## **TARJETA DE SUCESO**



**P12. Tu personaje ha conseguido el asilo ¿qué desafíos enfrenta una persona del colectivo para integrarse en Sevilla?**

- a. Ninguno, ya es un ciudadano de pleno derecho en España.**
- b. A pesar de tener regularizada su situación, no podrá trabajar ni estudiar en Sevilla, ya que su condición de persona refugiada lo impide a nivel jurídico.**
- c. Se puede encontrar dificultades para el acceso a una vivienda o a un empleo por la discriminación social de ser persona migrante y del colectivo LGTBIQA+.**

**Si aciertas la respuesta, consigues un punto de profesionalidad**

# **FRONTERAS DE COLORES:**

*DESCIFRANDO UNA SOCIEDAD  
CON Y PARA TOD\*S*

## **TARJETA DE SUCESO**





**P5. Tu personaje acaba de llegar a la ciudad de Sevilla y ha contactado contigo para que le asesores sobre los pasos que vas a tener que seguir a lo largo del proceso de regulación de su situación como solicitante de asilo.**

**Ordena los pasos:**

- **Apoyo y asistencia.**
- **Entrevista de asilo.**
- **Resolución.**
- **Llegada al país de destino y manifestación de la intención de solicitar el asilo.**
- **Registro de la solicitud.**
- **Evaluación de la solicitud.**

**Si aciertas la respuesta, consigues un punto de profesionalidad**



# **FRONTERAS DE COLORES:**

*DESCIFRANDO UNA SOCIEDAD  
CON Y PARA TOD\*S*

## **TARJETA DE SUCESO**



**P13. Te das cuenta de que tu personaje necesita formar parte de un grupo de iguales porque no deja de transmitirse que se siente como un bicho raro, pero no conoce entidades o espacios que sean seguros para él/ella**

**Nombra al menos 3 asociaciones LGTBIQA+ en la que pueda acercarse en la ciudad de Sevilla**

**Si aciertas la respuesta, consigues un punto de profesionalidad**

# **FRONTERAS DE COLORES:**

*DESCIFRANDO UNA SOCIEDAD  
CON Y PARA TOD\*S*

## **TARJETA DE SUCESO**



**P17. Tu personaje recibe constantemente por medio de redes sociales violencia verbal, amenazas o coacciones por pertenecer al colectivo LGTBIQA+ ¿Qué le recomendarías?**

- a. Que bloquee a los perfiles que incurren en este delito.**
- b. Realizar capturas de pantalla de todo para recopilar pruebas y denunciarlo.**
- c. Es mejor no estar activo en redes sociales para preservar su seguridad y salud mental.**

**Si aciertas la respuesta, consigues un punto de profesionalidad**

# **FRONTERAS DE COLORES:**

*DESCIFRANDO UNA SOCIEDAD  
CON Y PARA TOD\*S*

## **TARJETA DE SUCESO**





**P3. Tu personaje tiene un lío tremendo. Te cuenta que ha ido a la asociación sevillana que trabaja con el colectivo LGTBIQ+ y ha conocido a una chica que le ha estado explicando que significa transgénero y transexual, pero ahora confunde los conceptos y te pide ayuda para tenerlos más claros ¿Cómo le ayudarías?**

**Eligir una respuesta consensuada en menos de 20 segundos**

**Si aciertas la respuesta, consigues un punto de profesionalidad**

# **FRONTERAS DE COLORES:**

*DESCIFRANDO UNA SOCIEDAD  
CON Y PARA TOD\*S*

## **TARJETA DE SUCESO**



**P4. Tu personaje va a hacer la entrevista para solicitar el asilo internacional y tiene dudas en decir o no si ha estado casado/a anteriormente, ya que su anterior matrimonio fue un matrimonio heterosexual y teme que esto le quite credibilidad a su discurso, pues es una persona perteneciente al colectivo LGTBIQ+. Por otro lado, piensa que qué más da si eso fue hace muchísimo tiempo y no tiene sentido que eso le quite coherencia a tu testimonio ¿Es verdad que no tiene relevancia?**

- a. Eso no perjudicada nada, la bisexualidad está totalmente aceptada en nuestra sociedad y no afecta a la entrevista de asilo.**
- b. Es frecuente encontrar que cuando una persona solicitante de asilo ha tenido relaciones o matrimonios heterosexuales se interpreta frecuentemente como una falta de coherencia en su relato.**
- c. A Y B son correctas**
- d. Todas son incorrectas**

**Si aciertas la respuesta, consigues un punto de profesionalidad**

# **FRONTERAS DE COLORES:**

*DESCIFRANDO UNA SOCIEDAD  
CON Y PARA TOD\*S*

## **TARJETA DE SUCESO**





**P8. Tu personaje llega a Sevilla para solicitar asilo, no sabe qué derechos tiene como solicitante de asilo.**

**Menciona al menos tres derechos fundamentales de un solicitante de asilo según el derecho internacional**

**Si aciertas la respuesta, consigues un punto de profesionalidad**



# **FRONTERAS DE COLORES:**

*DESCIFRANDO UNA SOCIEDAD  
CON Y PARA TOD\*S*

## **TARJETA DE SUCESO**



**P9. Tu personaje acaba de llegar a Sevilla huyendo de su país debido a la violencia recibida por el hecho de pertenecer al colectivo. Pídele a alguien de tu equipo que se haga pasar por tu personaje poniéndose en su lugar y tú como agente social brindarle el acompañamiento que crees que necesita en el momento de su llegada.**

**Tenéis 1 minuto para consensuar como creéis que sería**

**Si aciertas la respuesta, consigues un punto de profesionalidad**

# **FRONTERAS DE COLORES:**

*DESCIFRANDO UNA SOCIEDAD  
CON Y PARA TOD\*S*

## **TARJETA DE SUCESO**



**P10. Tu personaje te pregunta qué diferencia hay entre 'orientación sexual' e 'identidad de género'.**

**Pon ejemplos claros en 2 minutos**

**Si aciertas la respuesta, consigues un punto de profesionalidad**

# **FRONTERAS DE COLORES:**

*DESCIFRANDO UNA SOCIEDAD  
CON Y PARA TOD\*S*

## **TARJETA DE SUCESO**





**P13. Tu personaje acude a ti con una crisis de ansiedad porque ha estado recibiendo amenazas de muerte en redes sociales debido a su orientación sexual. ¿Puede esto considerarse un delito de odio?**

- a. No, al ser algo ocasional.**
- b. No, ya que no ha recibido ningún daño físico y lo más probable es que no llegue a nada.**
- c. Sí, si las amenazas están motivadas por prejuicio hacia la orientación sexual. Las plataformas deben eliminar contenido de odio y cooperar con las autoridades.**
- d. Es un delito de odio que está en aumento recibirlo por RRSS, aun así, las plataformas no están obligadas a hacer nada, ya que el espacio online aún no está legislado.**

**Si aciertas la respuesta, consigues un punto de profesionalidad**

# **FRONTERAS DE COLORES:**

*DESCIFRANDO UNA SOCIEDAD  
CON Y PARA TOD\*S*

## **TARJETA DE SUCESO**



**P14. Tu personaje ha venido a Sevilla como refugiado, pero no entiende qué diferencia hay entre una persona migrante y una persona refugiada, ¿Cómo le explicarías cual es la diferencia**

**Tenéis 40 segundos**

**Si aciertas la respuesta, consigues un punto de profesionalidad**

# **FRONTERAS DE COLORES:**

*DESCIFRANDO UNA SOCIEDAD  
CON Y PARA TOD\*S*

## **TARJETA DE SUCESO**





**P18. Tu personaje no quiere pasar por el proceso de solicitar asilo internacional por motivos de orientación sexual o identidad de género ¿Existe otra forma de regular su situación en España?**

- a. No, es el único medio posible.**
- b. Da igual, mientras que no te pille la policía podrás vivir en Sevilla todo el tiempo que quieras. Siempre puedes trabajar en situación irregular.**
- c. Si, si la persona lleva tiempo en España de manera irregular, podría acceder a una autorización de residencia por arraigo, entre otras.**

**Si aciertas la respuesta, consigues un punto de profesionalidad**



# **FRONTERAS DE COLORES:**

*DESCIFRANDO UNA SOCIEDAD  
CON Y PARA TOD\*S*

## **TARJETA DE SUCESO**



**P19. Tu personaje ha recibido la notificación de que le conceden la Protección Internacional ¿Qué tipo de permiso puedes recibir?**

- a. Solo un permiso de residencia temporal sin derecho a trabajo**
- b. Estatuto de refugiado o protección subsidiaria, según su caso**
- c. Nacionalidad española de forma automática**
- d. Un visado de turista renovable cada seis meses**

**Si aciertas la respuesta, consigues un punto de profesionalidad**

# **FRONTERAS DE COLORES:**

*DESCIFRANDO UNA SOCIEDAD  
CON Y PARA TOD\*S*

## **TARJETA DE SUCESO**



**P20. Tu personaje tiene ciertas dudas sobre su situación. Contesta verdadero o falso. Siendo solicitante de asilo o de arraigo en España ¿puede ser expulsado del país mientras espera la resolución de su solicitud?**

**Verdadero o falso**

**Si aciertas la respuesta, consigues un punto de profesionalidad**





































