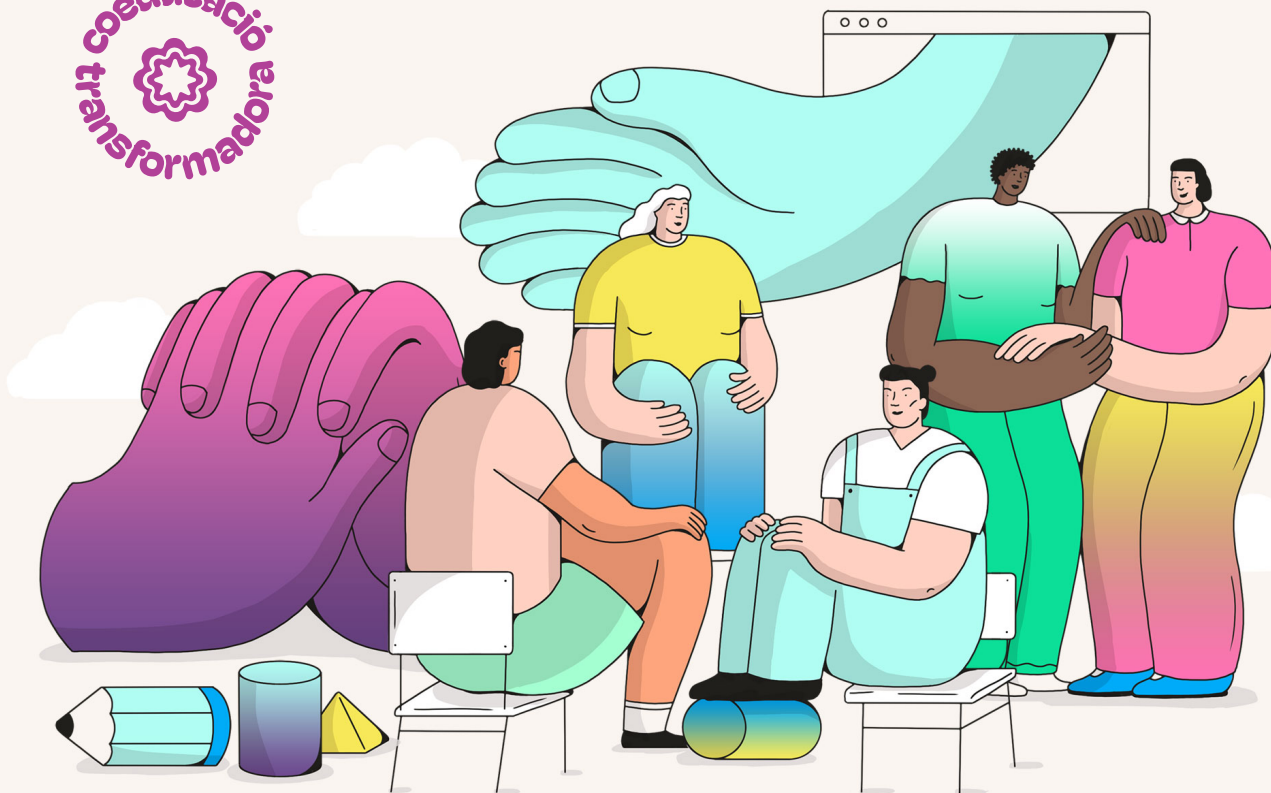


# Preguntes freqüents i respostes per a una educació transinclusiva



Aquest document deriva de l'informe “Cap a una educació més feminista? Concepcions, dilemes i possibilitats de transformació a l'educació secundària” realitzat amb el suport financer de l'Agència Catalana de Cooperació al Desenvolupament (ACCD), amb càrrec del programa Joves i Comunitats mobilitzades per una vida lliure de violències masclistes.

### **Autoria**

Mar Arnau Gongu  
Alejandro Caravaca  
Berta Llos

### **Equip de suport a la recerca**

Raquel Motos Salas  
Allan Contreras  
Helena Soler  
Arlet Mateo  
Gemma Bonsoms  
Anna Celda  
Emilio Romero

### **Diagramació**

Yvonne Fuertes

### **Il·lustració**

Eva Palomar (@evapalomargomez)

Barcelona, edició 2023



Es permet lliurement copiar, distribuir i comunicar públicament aquesta obra sempre que es reconegui l'autoria i no es faci servir per a fins comercials. No es pot alterar, transformar o generar una obra derivada a partir d'aquesta obra.

El contingut d'aquesta publicació és responsabilitat exclusiva d'InteRed i de la Plataforma Unitària Contra Les Violències De Gènere i no reflecteix necessàriament l'opinió de l'ACCD.

**Recerca realitzada per**

**grup  
d'educació  
i gènere**



**UAB**  
Universitat Autònoma  
de Barcelona

**Amb el suport de**



 **Generalitat  
de Catalunya**

**Una iniciativa de**

**InteRed**  
per una educació transformadora



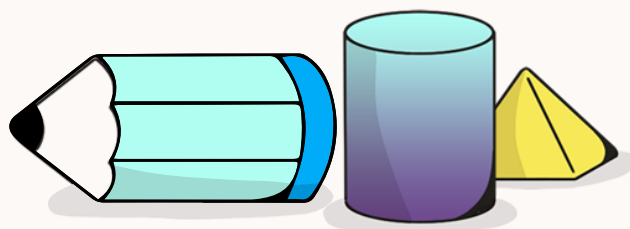
 **coeducació  
transformadora**

## Què vol dir ser una persona trans i/o no binària?

En la nostra societat, quan neix una criatura se li assigna un gènere en base als seus genitals externs: si interpretem que té penis, diem que és un nen, si interpretem que té vulva, diem que és una nena. Amb aquesta assignació venen també tota una sèrie d'expectatives sobre com serà aquest infant, què li agradarà i com es comportarà. Sovint, però, hi ha persones que, per la seva expressió i/o identitat, transgredeixen les normes socials de gènere i posen en qüestió les idees estereotipades d'allò que socialment es considera una dona o un home: són persones dissidents de gènere. Entre aquestes persones es troben, entre altres, les persones trans: persones que no s'identifiquen amb el gènere que se'ls va assignar en néixer.

Si a una criatura se li va assignar nena en néixer però s'identifica com a nen, és un nen trans. Si se li va assignar nen però s'identifica com a nena, és una nena trans. Si aquesta criatura experimenta el seu gènere més enllà de les identitats dona i home (sigui perquè no s'identifica amb elles o perquè només ho fa parcialment), llavors és una persona no binària. Cada criatura trans (binària o no) té una experiència única quant al seu gènere i el seu procés no necessàriament s'assemblarà al d'una altra persona trans—de la mateixa manera que cada nen i nena cis<sup>1</sup> viuen el seu gènere de manera diferent—: hi haurà criatures que desitjaran un canvi de nom i altres no, hi haurà qui desitjarà modificar la seva expressió o (més endavant) el seu cos i hi haurà qui no. És important, doncs, que no donem per fet quin és el camí que voldrà seguir un infant trans ni quina és la seva vivència: ser una persona trans no va de cosos (binaris) equivocats, sinó de qüestionar allò que se'ns ha imposat.

<sup>1</sup> Persona cis: Persona que s'identifica amb el gènere que se li va assignar en néixer.

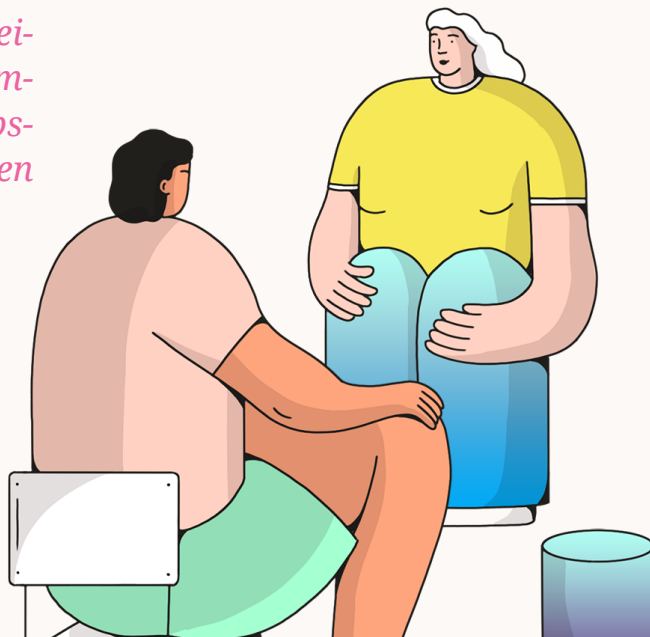


## Si tinc un alumni trans al centre, com he d'actuar?

A Catalunya existeix el *Protocol per a l'atenció i acompanyament de l'alumnat transgènere en els centres educatius*. Més enllà d'activar el protocol i seguir els passos que s'hi descriuen, com a docents és important que tinguem clar que el nostre deure és acompanyar a l'infant/adolescent en el seu procés. Aquest acompanyament passa, sobretot, per l'escolta, ja que no existeix una fórmula universal i cada trànsit és únic: serà la persona trans qui marcarà el ritme i decidirà els tempos i les accions que es portin a terme.

*És lògic—i legítim—que ens sorgeixin dubtes durant el procés d'acompanyament, però això no ha d'obstaculitzar el trànsit de l'alumne en qüestió.*

Si ens trobem davant un cas on la família no accepta el trànsit de l'infant, serà de vital importància que aquest compti amb el suport del centre educatiu i l'equip docent. Sovint caldrà mediar i traslladar a la família la importància de respectar el procés de la seva criatura, així com l'impacte que pot tenir la manca de suport en la seva salut mental. En última instància, el protocol contempla la possibilitat—amb la finalitat de garantir l'interès superior de l'alumne—d'informar a Inspecció d'Educació i valorar si existeix una possible situació de risc o desemparament. Dit això, en la majoria de casos les resistències de la família sorgeixen del desconeixement i el desig de protecció, fet que fa que el suport del centre educatiu sigui clau per facilitar el procés d'acceptació i assegurar el benestar de l'infant o adolescent.



## Per què és important donar suport a l'alumnat trans i no binari?

Segons l'estudi *Jóvenes trans en el sistema educativo*, que la FELGTB va publicar l'any 2019, un 81% de les persones trans entrevistades definia la seva experiència en l'àmbit educatiu en termes negatius, sent algunes de les respostes més freqüents: angoixant, complicada, difícil, dura, horrible, infern. Un 57% assegurava no haver rebut suport per part del centre educatiu davant la transfòbia (insults, assetjament, amenaces, etc.). En un 28% dels casos l'alumnat trans va haver de canviar de centre i un 4,8% va acabar en abandonament escolar.

Les dades ens mostren que els centres educatius no són un espai segur per a les infàncies i adolescències trans i que els nivells d'assetjament escolar per transfòbia són molt elevats en el nostre context educatiu (sovint sense l'acompanyament necessari per part de docents i professionals de l'educació). Segons l'estudi esmentat, un 83% de l'alumnat trans se sentia menys feliç que la resta d'alumnat, fet que implica un impacte emocional i un detriment del seu benestar i la seva salut mental.

*És clau, doncs, el suport dels centres educatius en el cas d'infants/adolescents trans per tal d'assegurar el seu benestar físic, mental i emocional.*



## Per què parlem amb la 'i' i diem nenis, totis i fillis (tot i que no sigui lingüísticament normatiu)?

L'ús de formes inclusives de llenguatge està generant actualment debats lingüístics i polítics. En català, els substantius, els adjectius i els articles tenen gènere gramatical masculí (per exemple, *banc*) o femení (per exemple, *cadira*). Ara bé, a l'hora de referir-nos a grups d'elements que inclouen paraules amb gènere gramatical tant masculí com femení, és el masculí plural el que hi concorda (*els bancs i les cadires són bonics*). Això no és objecte de debat quan es fa referència a elements inanimats, ja que el gènere gramatical s'entén com a arbitrari, i no hi ha una correspondència amb cap gènere social. Tanmateix, quan es fa referència a persones, la separació entre el gènere gramatical (lingüístic) i el gènere social (el gènere de les persones) no és tan evident. Per aquest motiu, aquest ús del masculí genèric (per exemple, *tots els estudiants*) s'ha qüestionat per tenir un

biaix androcèntric i no incloure les persones amb gèneres diferents del masculí.

En aquest sentit, s'han proposat alternatives, com buscar mots col·lectius (*l'alumnat*), fer desdoblaments de gènere (*els i les alumnes*), utilitzar el femení genèric (*les alumnes*) per referir-se a un grup independentment del gènere de les persones que el formen, o evitar l'ús de paraules amb marca de gènere (dir *Hola* en lloc d'*Hola a tots*, per exemple). No obstant això, algunes d'aquestes fórmules exclouen les persones no binàries. Per això, tot i que en català no existeix el gènere gramatical neutre (excepte en paraules com 'això' 'quelcom' o 'ho'), des d'alguns sectors s'estan buscant alternatives en aquesta línia.

*Actualment, la proposta més estesa com a marcadors de gènere neutre és l'ús de la 'i' (per exemple, totis).*

Cal tenir en compte que, des del punt de vista lingüístic, aquesta forma no és normativa i no està recollida per l'Institut d'Estudis Catalans. Ara bé, el seu ús no té per objectiu adequar-se a la norma lingüística, sinó que és una aposta política per visibilitzar i reconèixer les persones no binàries a través del llenguatge.

# Hi ha una fórmula correcta de llenguatge inclusiu?



El debat lingüístic sobre quina és la forma més inclusiva de parlar segueix estant al centre i lluny de considerar-se resolt. Totes les fórmules proposades (masculí o femení genèric, desdoblament, formes genèriques neutres o llenguatge no binari) tenen avantatges i desavantatges. És important, a l'hora d'acordar el llenguatge que s'utilitzarà al centre educatiu, que aquesta decisió es prengui de manera informada i conscient després d'una anàlisi de les diferents possibilitats i valorant l'exclusió que aquestes poden generar.

Dit això, qüestionar qualsevol d'aquestes formes a nivell genèric no hauria de suposar la invalidació d'aquest tipus de llenguatge com a opció individual. En el cas de l'alumnat trans, respectar el tracte escollit (sigui femení, masculí o neutre) és clau en el seu desenvolupament i té un impacte molt gran en el seu benestar. Moltes persones no binàries utilitzen el neutre per a parlar de si mateixes i demanen al seu entorn que es dirigeixin a elles de la mateixa manera. És possible

que com a docents no ens sembli adequat utilitzar el llenguatge no binari (la 'i' com a marcador de gènere) i evitem el seu ús quan parlem en plural, però això no ens ha d'eximir de respectar el tracte que cada infant/adolescent escull per a si mateixi.

*Dirigir-nos a l'alumnat amb el gènere gramatical escollit és el nostre deure com a docents i forma part de l'acompanyament en el seu procés (tant de trànsit com vital).*

Cal remarcar, també, que sovint l'anàlisi del llenguatge que fem servir es queda en l'elecció de quin gènere o gèneres gramaticals utilitzem, sense anar més enllà i qüestionar els missatges que es desprenen del nostre llenguatge quotidià (quin to fem servir segons el gènere de l'infant/adolescent, quins adjectius—*bonica* vs. *campió*, p. ex.—, quines assumpcions—que tothom té un pare i una mare o que és la mare qui farà determinades tasques—, etc.). Plantejar-nos la necessitat d'un llenguatge més inclusiu passa per l'autoobservació i la reflexió al voltant del nostre llenguatge més enllà del gènere gramatical.

# Les persones trans reproduïxen els estereotips i rols de gènere?

*Concebre les persones trans i/o no binàries com a un grup homogeni és erroni i no es correspon amb la realitat.*

Les persones trans i/o no binàries són tan diverses com les persones cis, i les seves experiències, identitats i formes de ser i estar al món són múltiples i vairades. Per això, resulta problemàtic pensar que les persones trans i/o no binàries—com a conjunt monolític—reproduïxen els estereotips i els rols de gènere.

A més, cal tenir en compte que els mandats de gènere ens travessen a tothom (trans o no) i són encara força estrictes i rígids; el que es llegeix com a masculí i com a femení en el nostre context històric i geogràfic és molt concret i limitat socialment. La societat ens empeny a encaixar en els cànons atribuïts a la masculinitat i a la feminitat, i rebem estímuls constants, tant explícits com invisibles, en aquest sentit, fins al punt d'interio-

ritzar-los i, fins i tot, reproduir-los sense adonar-nos. Aquests mandats impregnen la nostra forma d'expressar-nos, de vestir, de dur el cabell, de parlar, de moure'ns i d'ocupar l'espai. Mantenir-se dintre del guió de la masculinitat o la feminitat és valorat positivament i premiat per la societat, mentre que sortir-se'n comporta sovint conseqüències socials: des de mirades i comentaris de desaprovació fins a agressions verbals i físiques, que són formes de control social que busquen reconduir les conductes cap a aquells límits considerats com a 'acceptables'.

*Paraules com 'homenot/marimacho' o 'nenaza', sovint emprades com a insults, són clars exemples de formes de control social de gènere.*


Per aquest motiu, independentment de si som cis o trans, els mandats de gènere generen pressió a la majoria de les persones per mantenir-se dintre dels marcs de la masculinitat o la feminitat, i violències en cas de sortir-ne. Per això, resulta qüestionable responsabilitzar aquelles persones que encaixen en els mandats de gènere de la seva reproducció, en comptes d'apuntar, des d'un punt de vista sistèmic, a la rigidesa d'aquests mandats i les violències que provoquen sobre les persones (i, encara més, quan



només s'assenyalen les persones trans com a úniques responsables, tot invisibilitzant l'heterogeneïtat d'expressions de gènere i les experiències de les persones no binàries, que precisament evidencien les costures i les esclotxes del sistema). Per tant, tenint en compte que aquests

mandats de gènere són construïts socialment—i, en conseqüència, no són inamovibles—, cal que com a societat caminem per desdibuixar els límits de la masculinitat i la feminitat per erradicar els rols i estereotips de gènere i les seves violències associades.

## Hi ha un increment exponencial de persones trans?



És important vigilar els arguments i els discursos que pretenen generar alarma entre la població, en aquest cas sobre un suposat augment exponencial de persones trans i/o no binàries. En primer lloc, cal tenir en compte que no existeix cap cens o registre de persones trans i/o no binàries, igual que no existeix cap registre de persones lesbianes, gais, o bisexuals. Per tant, cal parar atenció a les dades que s'utilitzen per justificar aquestes posicions, tant pel que fa a la font com pel que fa al seu ús.

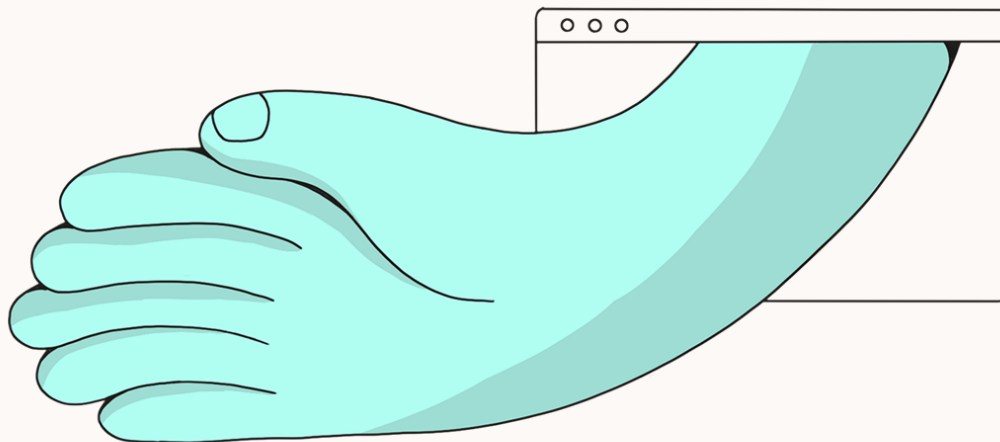
Quant a la font, algunes dades usades

comptabilitzen, per exemple, quantes persones han estat usuàries de Trànsit (servei de Promoció de la Salut de les Persones Trans) en un any i en fan una comparativa interanual. L'augment de persones que han rebut serveis per part de Trànsit, tanmateix, no implica necessàriament que hagi augmentat la població trans, sinó que és un senyal que els serveis d'atenció a les persones trans i/o no binàries s'estan desplegant i estan donant més servei a aquestes persones, la qual cosa és positiva. A més, cal tenir en compte que Trànsit és va crear l'any 2012, però no va ser fins a la instrucció de CatSalut 14/2017 (a finals de 2017) que es va derivar l'atenció de les persones trans des de l'Hospital Clínic de Barcelona cap a Trànsit. Per això, l'augment en les dades representa més el desplegament progressiu del servei que un increment de persones trans a Catalunya. Quant a l'ús de les dades, per mostrar l'evolució interanual, en algunes ocasions es fa ús de percentatges que mostren grans aug-

ments d'un any a l'altre—la qual cosa pot donar peu a interpretacions que s'allunyen de la realitat. Com es tracta de nombres absoluts reduïts, l'augment de pocs casos pot suposar percentatges elevats de creixement. Posant un exemple: en el cas hipotètic que l'any X s'haguessin atès 80 persones i l'any Y se n'haguessin atès 350, el percentatge de creixement seria d'un 338%. Si només miréssim el percentatge, podria semblar que està havent-hi un increment exponencial. Ara bé, 350 persones continuarien representant un percentatge molt baix en relació amb els més de set milions i mig d'habitants de Catalunya.

És cert que la visibilitat de les persones trans i/o no binàries ha crescut en els darrers anys, igual que ha succeït amb altres persones del col·lectiu LGTBIQ+, i és símptoma de l'augment relatiu de

llibertats i l'obertura de la societat en aquest sentit. Un augment de visibilitat, per tant, no ha de ser cap motiu d'alarma social, sinó d'orgull com a societat—de fet, la lluita contra la invisibilització de dones referents ha estat una de les lluites feministes centrals en educació, i el 26 d'abril es reivindica el Dia de la Visibilitat Lèsbica. En conseqüència, cal vigilar amb els discursos que pretenen infondre por argumentant que es tracta d'un 'contagi social': són els mateixos arguments que ha utilitzat l'extrema dreta des de fa dècades contra les persones LGTBIQ+ tot vinculant-les amb connotacions de 'persones malaltes' (ser LGTBIQ+ és una mena de 'virus' que es 'contagia'). Que als centres educatius es parli de diversitat sexual i de gènere no fa que l'alumnat sigui LGTBIQ+, sinó que converteix aquests centres educatius en espais més segurs i lliures per a tothom.



# S'està hormonant a infants i adolescents?

# 8

Existeixen moltes raons per les quals infants o adolescents (trans o no) inicien un procés d'hormonació. En la majoria de casos, les hormones se subministren a criatures cis (per deficiència de l'hormona del creixement, per exemple). Aquest fet, però, no genera la mateixa resistència que quan parlem d'infàncies i adolescències trans.

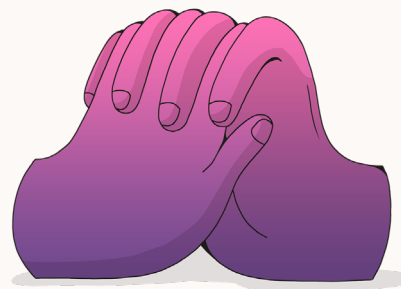
*Cal remarcar que cap persona menor de 16 anys pot començar un tractament hormonal sense consentiment familiar.*

En el cas de criatures trans que encara no han iniciat la pubertat, aquestes podran optar únicament (sota supervisió mèdica) a bloquejadors hormonals. L'objectiu d'aquests és donar més temps a l'infant per explorar la seva identitat i decidir si més endavant voldrà hormonar-se o no, sense la pressió dels canvis corporals imminents. En el cas d'adolescents trans, són diverses les circumstàncies que han de donar-se per tal d'optar a l'hormonació. En primer lloc, han de comptar amb

el consentiment familiar. En segon lloc, el seu cos no només haurà d'haver experimentat la pubertat, sinó haver passat un temps relativament llarg des de l'inici d'aquesta. Cada persona és un món i la decisió mèdica de permetre l'hormonació dependrà de cada cas concret. Si més no, l'accés a hormones no és quelcom fàcil i ràpid per a qualsevol adolescent trans, ans al contrari.

*Cal destacar que qualsevol procés d'hormonació en adolescents trans passa per la seva voluntat, el seu consentiment i el dret sobre el propi cos.*

No és aquest el cas de l'hormonació en criatures intersex, que sovint es veuen sotmeses a intervencions quirúrgiques i tractaments hormonals imposats pel personal mèdic sense el consentiment previ d'aquests infants (sent les raons d'aquestes intervencions i tractaments en molts casos purament estètiques, amb l'objectiu de fer encaixar el seu cos als cànons binaris dona-home i no per temes de salut).



# Les lluites feministes i les lluites pels drets LGTBIQ+ són contradictòries?

No. El sistema cisheteropatriarcal és un sistema de dominació social que posiciona les dones cis i les persones LGTBIQ+ en una posició de subalternitat. Per tant, resulta problemàtic concebre la lluita feminista i la lluita pels drets de les persones LGTBIQ+ com a independents o, fins i tot, contradictòries. Els drets no són un joc de suma zero, és a dir, l'avanç en drets d'un col·lectiu no va en detriment dels drets d'altres col·lectius.

*Per tant, la consecució de drets de les persones trans i/o no binàries no és en cap cas incompatible amb la consecució de drets de les dones cis.*

A més, moltes de les lluites feministes són coincidents amb les lluites LGTBIQ+. Els feminismes han lluitat històricament, entre altres objectius, per l'alliberament de les dones d'uns rols de gènere patriar-

cals que les vinculen amb la maternitat i els treballs reproductius. Precisament, els col·lectius LGTBIQ+ també tenen per objectiu lluitar contra el cisheteropatriarcat, és a dir, contra el sistema d'ordenació social que classifica les persones en dos grups (homes i dones) i els atribueix uns rols de gènere basant-se en la premisa de l'heterosexualitat i la reproducció. Així mateix, les dues lluites també són coincidents en la defensa dels drets a decidir sobre el propi cos i dels drets sexuals i reproductius.<sup>2,3</sup>

<sup>2</sup> Cal tenir en compte que existeixen corrents tant feministes com LGTBIQ+ de caràcter liberal que defensen mesures com la gestació subrogada—el que també es coneix com a 'ventres de lloguer, que per a nosaltres és explotació reproductiva. El nostre posicionament és, per tant, contrari a aquestes mesures i no les entenem com a part de les reivindicacions dels col·lectius feministes i LGTBIQ+.

<sup>3</sup> Així mateix, és important recordar que el col·lectiu LGTBIQ+, igual que les dones cis, és altament heterogeni i inclou realitats molt diverses: des d'homes cis gais, fins a persones no binàries pansexuals, passant per dones cis lesbianes, dones trans lesbianes i homes trans bisexuals, entre moltes altres. Per tant, els grups que constitueixen les dues lluites no són en cap cas excloents.

# Les dones trans poden invisibilitzar les experiències de les dones cis?

No. Hi ha sectors que es mostren preocupats pel fet que les persones trans (i, més concretament, les dones trans) puguin esborrar les realitats i l'opressió cap a les dones cis. A més, arran dels debats sobre la introducció de l'autodeterminació de gènere—és a dir, que una persona trans pugui modificar la seva menció de sexe en el registre de forma lliure, sense un diagnòstic mèdic o psicològic—, aquests sectors argumenten que aquesta mesura podrà ser utilitzada per homes cis que vulguin eludir les lleis contra les violències masclistes. En aquest sentit, cal tenir en compte dos punts.

*Primer, argumentar que “ara qualsevol podrà ser una dona si diu que ho és” banalitza les realitats de les persones trans i/o no binàries.*

Canviar la menció de sexe al registre i, per tant, ser llegida per l'administració amb un gènere determinat no és cap caprici ni cap decisió trivial: l'afirmació an-

terior obvia el fet que les persones trans són subjectes de violència, opressió i odi constant, sobretot quan la seva expressió no es correspon amb allò que socialment s'espera del seu gènere/sexe. Realitzar aquest canvi de manera oficial suposa exposar-se i augmenta les possibilitats de rebre atacs i, per tant, no és quelcom que es decideixi d'un dia per l'altre. A més, els col·lectius trans han lluitat perquè el reconeixement del seu gènere per part de l'administració no estigui condicionat a un tractament hormonal obligatori de mínim dos anys i a un diagnòstic psiquiàtric de “disfòria de gènere”—com era el cas a l'Estat espanyol fins a l'aprovació de la 'Llei 4/2023, per a la igualtat real i efectiva de les persones trans i per a la garantia dels drets de les persones LGTBI'. De fet, precisament en aquesta llei s'hi incorporen mesures per evitar frau de llei, és a dir, per impedir que cap home cis pugui utilitzar-la per evitar una condemna per violència masclista: si una persona comet un delictes, serà jutjada segons el 'sexe' que constava al registre en el moment de cometre'l i, a més, es regula el procediment per tornar a fer un canvi de sexe registral.

En qualsevol cas, igual que no es demana la derogació dels matrimonis pel perill

---

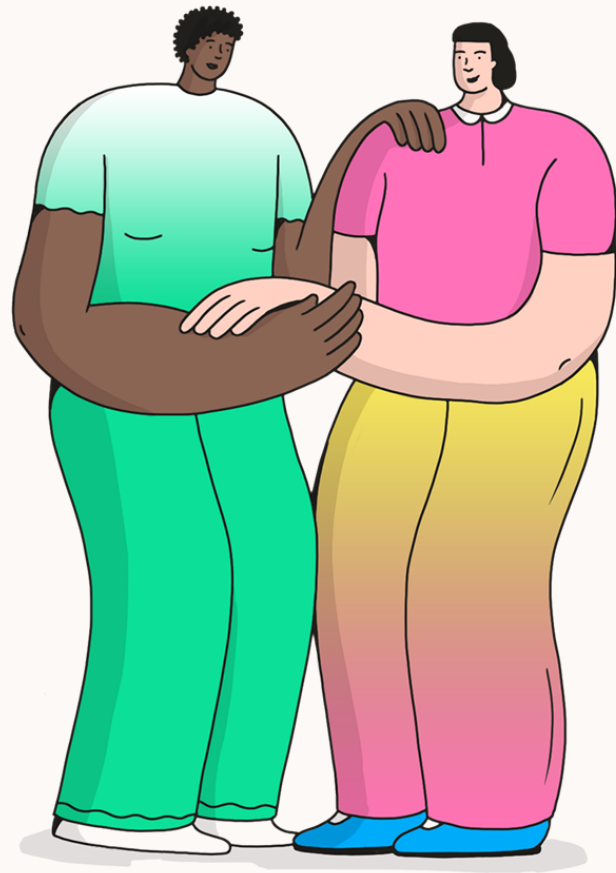
<sup>4</sup> Cal remarcar que s'està parlant de la menció de 'sexe' que consta als registres administratius; per això es parla de sexe i no de gènere.

hipotètic que algú cometi un matrimoni fraudulent, resulta qüestionable demanar l'eliminació de l'autodeterminació de gènere pel mateix motiu. Evitar frau de llei i lluitar contra les violències masclistes no ha de ser incompatible amb els drets de les persones trans a ser considerades amb el seu gènere per l'administració sense necessitat de ser patologitzades ni hormonades de forma obligatòria.

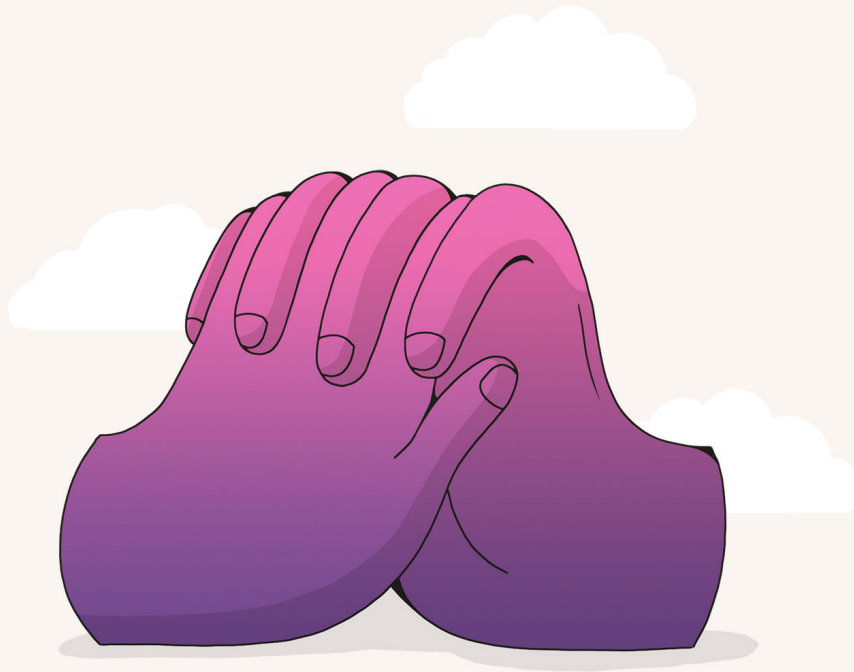
*Segon, l'existència de les dones trans no invisibilitza les experiències de les dones cis ni la seva opressió.*

En cap cas es pretén considerar que les experiències de les dones cis siguin iguals que les de les dones trans: cal reconèixer la pluralitat de realitats i la particularitat de les opressions de totes les dones, marcades per condicions socials, històriques, geogràfiques, físiques i materials. De fet, tenint en compte que les persones som travessades alhora i de formes específiques per diversos sistemes de dominació (com el classisme, el racisme o el capacitisme), entendre les dones cis i les dones trans com a grups homogenis no seria fidel a la realitat.


És a dir, les vivències de dues dones (independentment de si són cis o trans) i les possibles violències experimentades no són exactament les mateixes, sense que això en cap cas impliqui que s'esborrin o s'invisibilitzin les diverses realitats.



*Barcelona, octubre 2023*



Recerca realitzada per  
grup  
d'educació  
i gènere



**UAB**  
Universitat Autònoma  
de Barcelona

Amb el suport de

**ACD** Agència Catalana  
de Cooperació  
al Desenvolupament

 **Generalitat  
de Catalunya**

Una iniciativa de

**InteRed**  
per una educació transformadora



 **coeducació  
transformadora**