

Avortament legal a Catalunya, 2003

Registre d'interrupció voluntària de l'embaràs

Responsables de l'edició

Esther Busquets

Rosa Gispert

Redacció i anàlisi de les dades

Roser Bosser

Assumpta Calancha

Maria del Mar Torné

Col·laboració

Sergi Cruz

Avortament legal a Catalunya, 2003

Servei d'Informació i Estudis

Direcció General de Recursos Sanitaris

Barcelona, juny de 2004

Introducció	6
Circuit de recollida, elaboració i control de qualitat de les dades	7
Resultats	8
Nombre de casos i tipus de centre	8
Distribució territorial dels casos	9
Característiques personals de les dones.....	12
Informació sobre el control de la natalitat	16
Antecedents obstètrics de la dona.....	17
Característiques de l'embaràs i de la seva interrupció	18
L'avortament en el conjunt de l'Estat espanyol i en diversos països desenvolupats	20
Comentari	22
Referències bibliogràfiques	23
Annex 1. Relació de centres sanitaris que han notificat IVE durant l'any 2003	24
Annex 2.Taula 10. Evolució de les taxes d'avortament de dones residents a Catalunya segons grup d'edat, 1987-2003	25

Índex de taules

Taula 1.	Avortament legal de dones residents segons comarca de residència. Catalunya, 2003	10
Taula 2.	Avortament legal de dones residents segons regió sanitària de residència. Catalunya, 2003	11
Taula 3.	Avortament legal segons grup d'edat i estat civil. Catalunya, 2003	13
Taula 4.	Taxa d'interrupcions voluntàries de l'embaràs segons grup d'edat. Catalunya, 2002-2003.....	14
Taula 5.	Avortament legal segons nivell d'instrucció. Catalunya, 2003.....	14
Taula 6.	Avortament legal segons situació laboral. Catalunya, 2003.....	15
Taula 7.	Avortament legal segons lloc d'informació sobre l'avortament. Catalunya, 2003	16
Taula 8.	Avortament legal segons mètode d'intervenció. Catalunya, 2003.....	19
Taula 9.	Taxa d'avortament per 1.000 dones entre 15 i 44 anys segons comunitat autònoma de residència. Espanya, 1997-2002.....	20
Taula 10.	Annex 2. Evolució de les taxes d'avortament de dones residents a Catalunya segons grup d'edat, 1987-2003.....	25

Índex de figures

Figura 1.	Avortament legal segons tipus de centre. Catalunya, 2003	8
Figura 2.	Avortament legal segons lloc de residència. Catalunya, 2003	9
Figura 3.	Avortament legal segons grup d'edat. Catalunya, 2003	12
Figura 4.	Avortament legal segons estat civil. Catalunya, 2003	13
Figura 5.	Avortament legal segons utilització de centres de planificació familiar. Catalunya, 2003	16
Figura 6.	Avortament legal segons nombre de fills vius. Catalunya, 2003	17
Figura 7.	Avortament legal segons avortaments voluntaris anteriors. Catalunya, 2003	17
Figura 8.	Avortament legal segons motiu de l'avortament. Catalunya, 2003.....	18

Durant l'any 2003 s'han realitzat interrupcions voluntàries de l'embaràs (IVE) en un total de 26 centres de Catalunya, dels quals 16 són centres hospitalaris i 10 són extrahospitalaris (vegeu l'Annex1). Aquests centres són els que proporcionen regularment al Departament de Sanitat i Seguretat Social (DSSS) la informació que nodreix la base de dades sobre aquesta intervenció sanitària, la qual cosa permet conèixer les característiques i l'evolució d'aquesta activitat a Catalunya.

La interrupció voluntària de l'embaràs es va regular legalment a Espanya l'any 1985, en els tres supòsits autoritzats en el vigent codi penal (perill per a la vida o la salut de la dona embarassada, presumpció de defectes del fetus i violació). Aquest fet va suposar la regulació sanitària d'aquesta pràctica, per tal de garantir una millor atenció a la salut de les dones.

Aquesta intervenció, segons la normativa vigent, es pot fer en tots els centres sanitaris públics i privats que compleixin els requisits que s'exigeixen per ser autoritzats per a la pràctica d'aquestes tècniques. D'acord amb l'Ordre del DSSS, de 10 de desembre de 1986 (DOGC núm. 779, de 17 de desembre de 1986)⁽¹⁾, per la qual es disposa el procediment de recollida de dades relatives a l'avortament, totes les IVE realitzades en centres acreditats per practicar aquesta intervenció han de ser notificades al DSSS mitjançant l'imprès elaborat per aquesta finalitat.

Circuit de recollida, elaboració i control de qualitat de les dades

Les dades sobre l'avortament legal a Catalunya s'obtenen a partir d'un imprès de notificació, que és homogeni per a tot l'Estat espanyol des de l'any 1990, en el qual consten vint-i-sis variables. El qüestionari, que és anònim i confidencial, l'han d'emplenar els centres autoritzats en cada cas individual d'avortament que duguin a terme. Els centres el trameten al registre d'IVE del Departament de Sanitat i Seguretat Social.

Cada mes, es registren els qüestionaris rebuts, es codifica la causa de l'avortament (d'acord amb la Classificació Internacional de Malalties, 9a revisió, Modificació Clínica), i es supervisa el contingut de l'imprès per detectar possibles mancances en la informació. Aquestes dades es sotmeten a un procés de validació per tal de descobrir errors de rang o de consistència (incongruències entre els valors de diverses variables). Quan es detecta alguna deficiència, es contacta amb el centre a fi de corregir els errors que s'hi han identificat.

L'elaboració i l'anàlisi de les dades s'han dut a terme al Registre d'IVE, mitjançant una aplicació informàtica dissenyada específicament i el paquet estadístic SPSS.

El conjunt de l'informe està basat en les dades de totes les IVE realitzades a Catalunya l'any 2003. Els apartats relacionats amb la distribució segons les comarques i regions sanitàries en són una excepció, ja que les dades corresponen a les IVE fetes a Catalunya a dones que hi són residents, és a dir, que s'exclouen les residents en altres comunitats autònomes de l'Estat espanyol i a l'estranger. L'Annex 2, que mostra l'evolució de les taxes d'IVE per grup d'edat, inclou les dades de totes les IVE (realitzades a Catalunya i a la resta de l'Estat espanyol) de dones residents a Catalunya. L'any 2003, hi manquen les dades de les dones residents a Catalunya que han avortat a la resta de l'Estat espanyol i per tant es consideren dades provisionals.

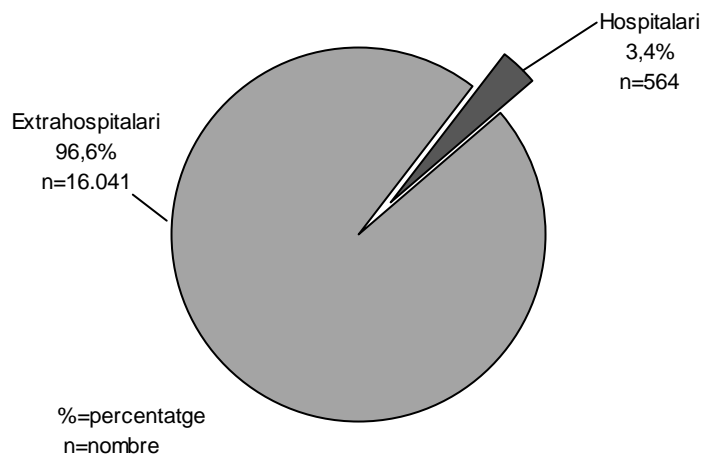
La població que s'ha emprat per al càlcul de les taxes prové de les projeccions al 2010 elaborades per l'Institut d'Estadística de Catalunya⁽²⁾, assumint l'escenari tendencial. Per als grups d'edat inferior a 20 anys i superior a 39 s'ha emprat la població de dones d'edats compreses entre els 15 i els 19 anys i entre els 39 i els 44 anys, respectivament, ja que hi ha pocs casos d'avortament entre les de menys de 15 i les de més de 44. Les taxes de la Taula 9 són les publicades pel *Ministerio de Sanidad y Consumo*⁽³⁾.

Nombre de casos i tipus de centre

El nombre total d'interrupcions voluntàries de l'embaràs (IVE) realitzades a Catalunya, durant l'any 2003, en centres autoritzats, ha estat de 16.605. Aquesta xifra suposa una disminució del 0,6% respecte dels casos enregistrats l'any precedent.

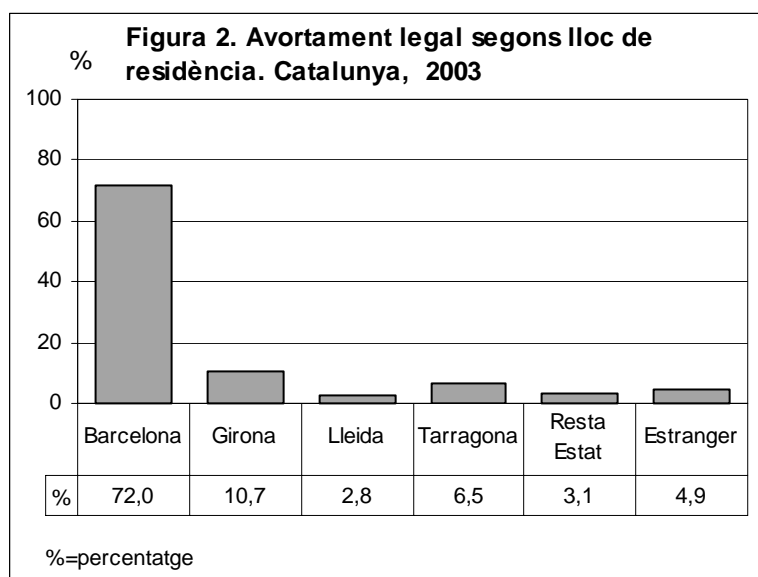
El 96,6% han tingut lloc en centres extrahospitalaris privats i la resta (3,4%) en centres hospitalaris públics o privats (Figura 1).

Figura 1. Avortament legal segons tipus de centre. Catalunya, 2003



Distribució territorial dels casos

De les dones que han avortat a Catalunya el 92,0% (15.285) hi resideix i el 8,0% (1.320) en viu fora. El 3,1% (508) de tots els avortaments realitzats són de dones residents a altres comunitats autònomes de l'Estat espanyol i el 4,9% (812) resideixen a l'estranger, majoritàriament a França i a Andorra (Figura 2).



A les Taules 1 i 2, hi ha la distribució de les dones segons la comarca i la regió sanitària de residència respectivament.

**Taula 1. Avortament legal de dones residents segons comarca de residència.
Catalunya, 2003**

Comarca	Nombre	%
Alt Camp	68	0,4
Alt Empordà	382	2,5
Alt Penedès	152	1,0
Alt Urgell	29	0,2
Alta Ribagorça	4	0,0
Anoia	195	1,3
Baix Camp	218	1,4
Baix Ebre	78	0,5
Baix Empordà	317	2,1
Baix Llobregat	1.554	10,2
Baix Penedès	134	0,9
Bages	222	1,5
Barcelonès	6.355	41,6
Berguedà	38	0,2
Cerdanya	39	0,3
Conca de Barberà	23	0,2
Garraf	281	1,8
Garrigues	18	0,1
Garrotxa	104	0,7
Gironès	523	3,4
Maresme	693	4,5
Montsià	72	0,5
Noguera	30	0,2
Osona	175	1,1
Pallars Jussà	10	0,1
Pallars Sobirà	8	0,1
Pla d'Urgell	19	0,1
Pla de l'Estany	57	0,4
Priorat	7	0,0
Ribera d'Ebre	20	0,1
Ripollès	23	0,2
Segarra	12	0,1
Segrià	276	1,8

(continua)

Taula 1. Avortament legal de dones residents segons comarca de residència.
Catalunya, 2003
 (continuació)

Comarca	Nombre	%
Selva	345	2,3
Solsonès	13	0,1
Tarragonès	459	3,0
Terra Alta	5	0,0
Urgell	29	0,2
Val d'Aran	12	0,1
Vallès Occidental	1.600	10,5
Vallès Oriental	684	4,5
No hi consta	2	0,0
Total	15.285	100,0

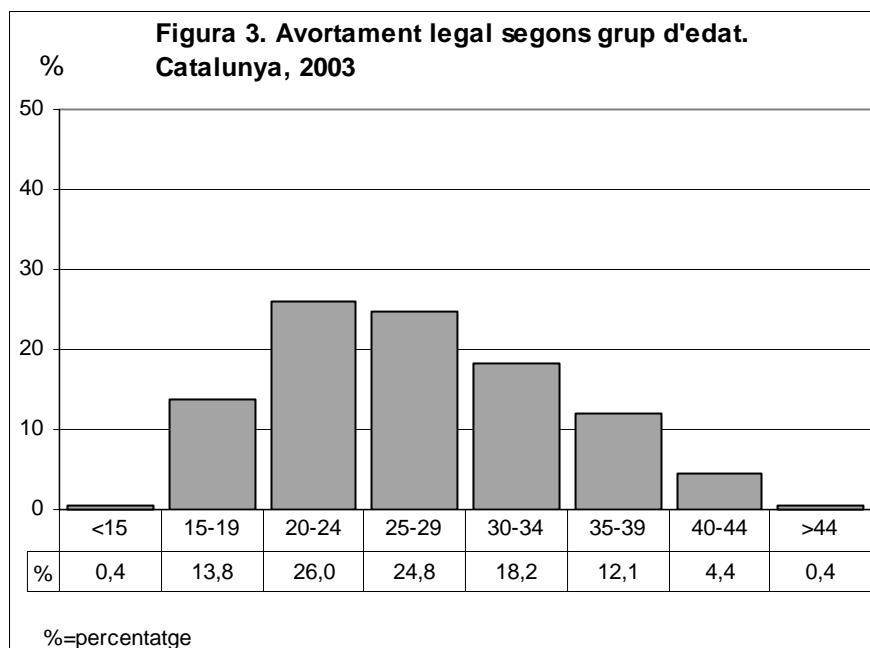
Taula 2. Avortament legal de dones residents segons regió sanitària de residència.
Catalunya, 2003

Regió sanitària	Nombre	%
Barcelona Ciutat	4.630	30,3
Barcelonès Nord-Maresme	1.374	9,0
Centre	2.976	19,5
Costa de Ponent	3.034	19,8
Girona	1.749	11,4
Lleida	447	2,9
Tarragona	918	6,0
Tortosa	155	1,0
No hi consta	2	0,0
Total	15.285	100,0

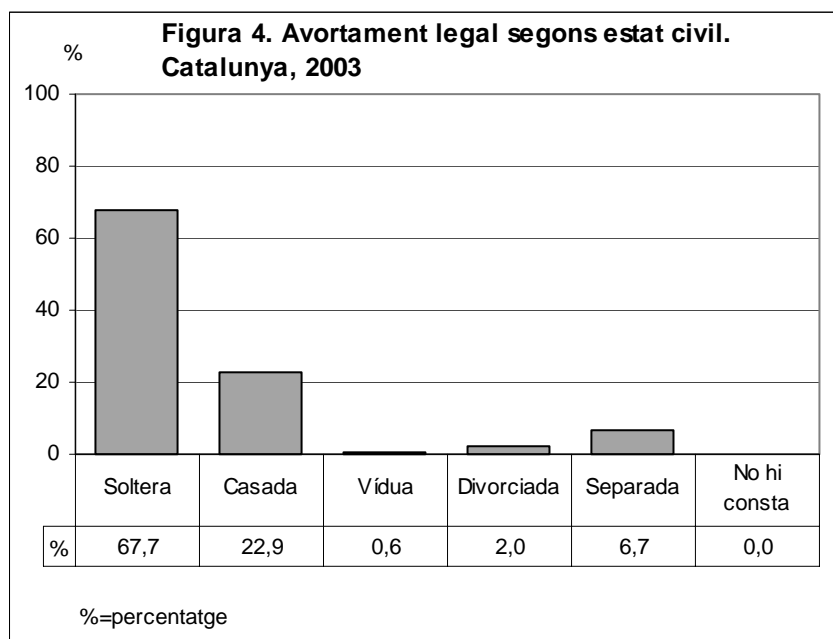
En relació amb el lloc de la intervenció, la major part de les interrupcions que s'han realitzat a Catalunya l'any 2003, han tingut lloc a la ciutat de Barcelona (90,1%).

Característiques personals de les dones

L'edat mitjana de les dones que han avortat a Catalunya és de 27,1 anys, amb una desviació estàndard de 6,9 anys. El grup d'edat al qual correspon el percentatge més elevat d'avortaments (26,0%) és el de dones de 20 a 24 anys. El 14,2% de les dones que han avortat té menys de 20 anys, i el 16,9% en té 35 o més (Figura 3 i Taula 3).



El 67,7% correspon a dones solteres i el 22,9% a casades (Figura 4 i Taula 3). Del total, més de la meitat (54,3%) manifesta que no conviu en parella.



Taula 3. Avortament legal segons grup d'edat i estat civil. Catalunya, 2003

Grup d'edat	Estat civil						Total	%
	Soltera	Casada	Vídua	Divorciada	Separada	No hi consta		
	n	n	n	n	n	n	n	%
< 15	74	-	-	-	-	-	74	0,4
15-19	2.225	51	-	1	7	-	2.284	13,8
20-24	3.794	399	6	13	98	2	4.312	26,0
25-29	2.894	901	16	52	247	2	4.112	24,8
30-34	1.451	1.116	29	91	329	-	3.016	18,2
35-39	633	932	30	115	305	1	2.016	12,1
40-44	162	363	22	55	124	1	727	4,4
> 44	13	35	3	4	8	1	64	0,4
Total	11.246	3.797	106	331	1.118	7	16.605	
%	67,7	22,9	0,6	2,0	6,7	0,0		

n=nombre

Les taxes d'avortament de les dones residents a Catalunya segons els grups d'edat corresponents a l'any 2003 i a l'anterior, es presenten a la Taula 4. Respecte a l'any 2002, hi ha hagut un creixement de les taxes d'avortament en els grups d'edat de dones menors de 30 anys, tal com es pot observar en aquesta taula. El grup de dones de 20 a 24 és el que experimenta l'augment més important. Els grups d'edat de les dones de 30 o més anys han sofert una lleugera disminució. La taxa global és manté igual que l'any anterior.

Taula 4. Taxa* d'interrupcions voluntàries de l'embaràs segons grup d'edat. Catalunya, 2002-2003

Any	Grup d'edat						Total
	< 20	20-24	25-29	30-34	35-39	> 39	
2002	13,1	19,7	14,5	11,4	7,8	3,4	11,5
2003	13,5	20,5	15,0	11,2	7,7	3,1	11,5

* Taxa: nombre d'IVE per cada mil dones del grup d'edat corresponent. Aquesta taxa correspon a les IVE de residents realitzades a Catalunya. L'apartat "Grup d'edat =No hi consta" no es mostra.

En relació amb el nivell d'instrucció per ordre de freqüència, el grup amb el percentatge més elevat correspon a les dones que tenen o estan cursant estudis primaris (36,7%) seguit del que té estudis secundaris (29,1%) i el d'algun grau d'estudis universitaris (15,6%) (Taula 5).

Taula 5. Avortament legal segons nivell d'instrucció. Catalunya, 2003

Nivell d'instrucció	Nombre	%
Analfabeta	70	0,4
Sense estudis	247	1,5
Fins a 5è d' EGB	2.751	16,6
Fins a 8è d' EGB	6.097	36,7
BUP, COU o FP	4.829	29,1
Diploma universitari	1.535	9,2
Títol superior universitari	1.069	6,4
Altres	3	0,0
No hi consta	4	0,0
Total	16.605	100,0

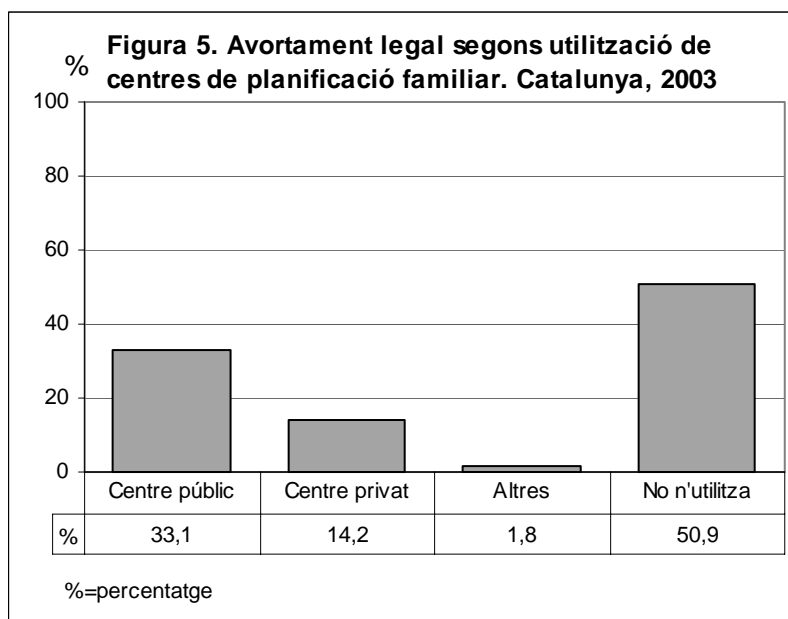
La situació laboral que es dona amb més freqüència (61,0%) és la de treballadora per compte d'altri, mentre que el 15,3% és en atur. Alhora, un 10,9% és estudiant i el 9,7% mestressa de casa (Taula 6).

Taula 6. Avortament legal segons situació laboral. Catalunya, 2003

Situació laboral	Nombre	%
Empresària	135	0,8
Professional liberal	242	1,5
Treballadora per compte d'altri	10.137	61,0
Pensionista	58	0,3
Estudiant	1.804	10,9
En atur	2.533	15,3
Mestressa de casa	1.615	9,7
Altres	80	0,5
No hi consta	1	0,0
Total	16.605	100,0

Informació sobre el control de la natalitat

Només el 49,1% de les dones que interrompen el seu embaràs a Catalunya ha acudit, en els dos darrers anys, a un centre de planificació familiar per a la utilització o el control de mètodes contraceptius. El 50,9% no ha anat a cap d'aquests centres (Figura 5).



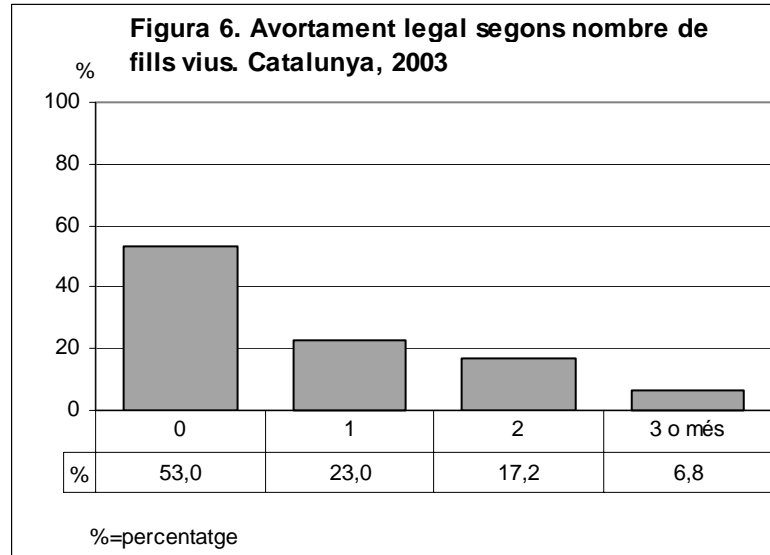
Segons el que declaren, el 68,6% ha rebut informació sobre la possibilitat d'interrompre l'embaràs a la xarxa sanitària, un 46,2% a la pública i un 22,4% a la privada (Taula 7).

Taula 7. Avortament legal segons lloc d'informació sobre l'avortament. Catalunya, 2003

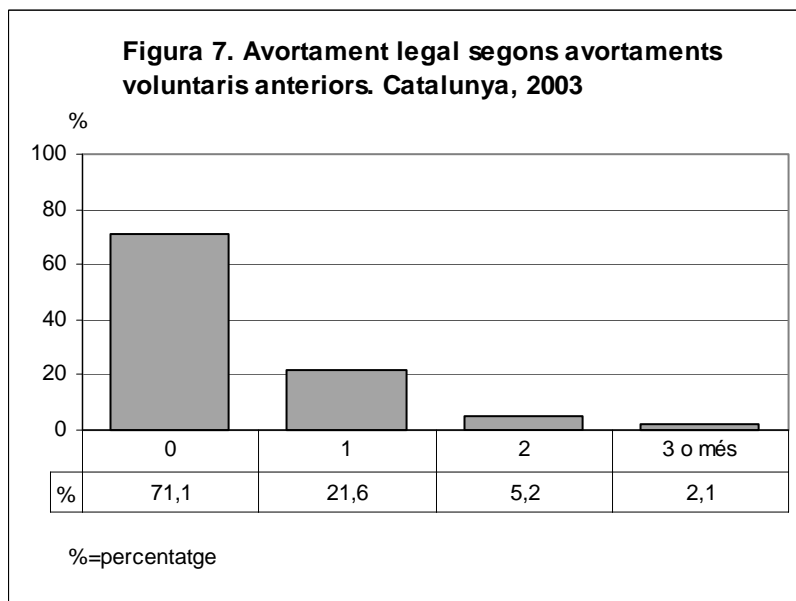
Lloc d'informació	Nombre	%
Centre públic	7.667	46,2
Centre privat	3.726	22,4
Altres	5.206	31,4
No hi consta	6	0,0
Total	16.605	100,0

Antecedents obstètrics de la dona

Més de la meitat (53,0%) de les dones que han avortat a Catalunya no té cap fill, el 23,0% en té un, el 17,2% en té dos, i el 6,8% en té tres o més (Figura 6).



El 71,1% de les dones no presenta cap avortament voluntari anterior a l'actual, el 21,6% n'ha tingut un, el 5,2% ha estat sotmès a dos avortaments induïts, i el 2,1% ha tingut tres o més IVE abans de l'actual (Figura 7).



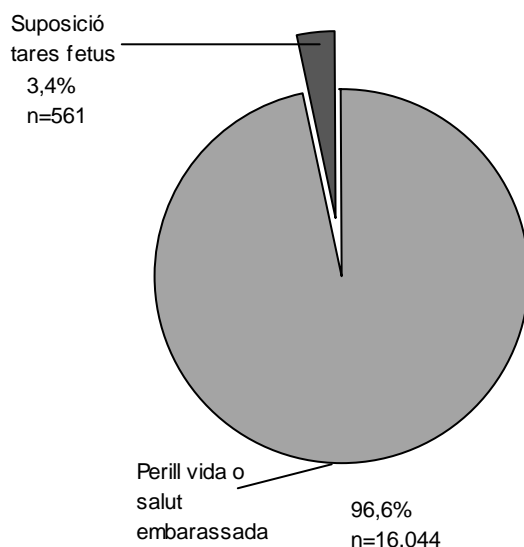
Característiques de l'embaràs i de la seva interrupció

Per al conjunt d'avortaments legals efectuats a Catalunya, la mitjana de temps de gestació en el moment d'interrompre l'embaràs és de 9,2 setmanes, amb una desviació estàndard de 4,0 setmanes. La mitjana dels avortaments fets en centres hospitalaris és de 16,1 setmanes de gestació, amb una desviació estàndard de 4,6 setmanes, i la dels centres extrahospitalaris és de 8,9 setmanes de gestació, amb una desviació estàndard de 3,7 setmanes. La gran majoria d'avortaments (85,7%) es realitza dintre de les 12 primeres setmanes de gestació.

El 90,4% dels casos hospitalaris ha tingut una estada d'entre 0 a 2 dies. Els que es realitzen en centres extrahospitalaris no hi requereixen l'ingrés.

El perill per a la vida, la salut física o psíquica de la dona és l'adduït com a motiu de la intervenció en el 96,6% del total d'avortaments notificats (Figura 8). En el cas dels avortaments hospitalaris, la suposició que el fetus naixerà amb greus tares físiques o psíquiques és el motiu més freqüent (77,0%), mentre que en els avortaments extrahospitalaris el supòsit declarat és el de perill per a la vida o per a la salut de la dona embarassada en el 99,2% dels casos.

Figura 8. Avortament legal segons motiu de l'avortament. Catalunya, 2003



L'aspiració és el mètode més utilitzat (86,2%) en el conjunt d'interrupcions de l'embaràs (Taula 8). Aquest és el mètode més emprat en els centres extrahospitalaris (88,6%); el més utilitzat en els centres hospitalaris és l'apartat "combinació de mètodes" que inclou l'associació de diferents mètodes, però que cada centre usa amb combinacions diferents i correspon al 39,4% dels utilitzats en aquest àmbit.

Taula 8. Avortament legal segons mètode d'intervenció. Catalunya, 2003

Mètode d'intervenció	Extrahospitalari		Hospitalari		Total	
	Nombre	%	Nombre	%	Nombre	%
Aspiració	14.216	88,6	99	17,6	14.315	86,2
Dilatació + Evacuació	1.722	10,7	126	22,3	1.848	11,1
Raspat uterí	2	0,0	43	7,6	45	0,3
RU-486	11	0,1	2	0,4	13	0,1
Injecció intravenosa	-	-	13	2,3	13	0,1
Injecció intrauterina	-	-	52	9,2	52	0,3
Histerotomia	9	0,1	5	0,9	14	0,1
Histerectomia	1	0,0	2	0,4	3	0,0
Combinació de mètodes (altres)	80	0,5	222	39,4	302	1,8
Total	16.041	100,0	564	100,0	16.605	100,0

L'avortament en el conjunt de l'Estat espanyol i en diversos països desenvolupats

Catalunya va tenir l'any 2002, la quarta taxa d'avortament més alta després de la comunitat de les Balears, la de Madrid i la de Múrcia, segons la informació publicada per al conjunt de l'Estat espanyol. Des de l'any 1997 la comunitat de les Balears, ha sigut la que té la taxa més alta. Les comunitats de Catalunya i Madrid han tingut sempre la segona i tercera taxes més altes des del 1997, alternant-se segons els anys, fins el 2001. El 2002 és Múrcia la que passa a tenir la tercera taxa més alta (Taula 9).

Taula 9. Taxa d'avortament per 1.000 dones entre 15 i 44 anys segons comunitat autònoma de residència. Espanya, 1997-2002³

Comunitat autònoma de residència	Any					
	1997	1998	1999	2000	2001	2002
Andalusia	4,7	5,2	5,5	6,2	6,8	7,3
Aragó	6,6	7,0	7,3	7,8	8,9	9,9
Astúries	7,1	7,2	7,0	8,4	7,2	7,8
Balears	8,1	11,1	11,8	13,6	13,2	14,3
Canàries	5,9	7,0	7,2	8,0	7,3	6,8
Cantàbria	3,6	3,8	4,0	3,9	4,1	4,4
Castella - la Manxa	3,7	4,2	4,7	4,4	4,5	5,2
Castella i Lleó	5,3	5,5	5,9	5,6	5,5	5,6
Catalunya	7,3	7,7	8,6	9,7	10,2	11,4
C. Valenciana	4,8	5,7	6,0	6,8	7,5	8,3
Extremadura	3,3	3,7	3,7	4,3	3,6	3,8
Galícia	4,2	4,1	3,8	4,0	4,2	4,4
Madrid	7,2	7,5	8,7	8,9	10,5	12,2
Múrcia	4,6	4,9	5,6	8,0	9,7	11,5
Navarra	2,4	2,5	3,0	3,6	4,0	4,6
País Basc	2,7	2,7	3,0	3,6	3,6	3,9
La Rioja	4,6	5,3	6,3	6,7	6,4	8,5
Ceuta i Melilla	2,6	2,9	3,0	2,5	3,2	2,6
Total	5,5	6,0	6,5	7,1	7,7	8,5

La taxa més baixa l'any 2002, és la de Ceuta i Melilla, seguida de les d'Extremadura i el País Basc. De les divuit comunitats autònomes que figuren a la taula, no n'hi ha cap que l'any 2002 tingui una taxa més baixa que el 1997, i tant sols Ceuta i Melilla té la mateixa taxa en aquests dos anys. Així doncs, en general, s'observa un patró comú d'increment moderat en l'interval 1997-2002. Canàries i Ceuta i Melilla, han disminuït la taxa respecte a l'any anterior. Les que han sofert el major increment respecte a l'any 2001 han sigut Madrid, Múrcia i la Rioja.

En relació als països europeus del nostre entorn, les darreres dades actualitzades per la major part dels països corresponen a l'any 1997^{(4), (5), (6) i (7)}. La situació de l'avortament a Catalunya és similar a la dels països que tenen les taxes més baixes, i només en trobem alguns com els Països Baixos i Bèlgica que les tenen inferiors a la catalana. La taxa global de l'Estat espanyol també és inferior a la catalana. La taxa d'Itàlia és la més similar a la de Catalunya. Els països que tenen una llarga tradició en aquesta pràctica tenen taxes més altes que la catalana: França té una taxa lleugerament superior, però Anglaterra, Dinamarca, Escòcia, Noruega i Suècia tenen taxes bastant per sobre de Catalunya.

El perfil sociodemogràfic de les usuàries que ha realitzat una IVE l'any 2003, no ha variat gens dels anys anteriors.

El nombre de dones que ha acudit a un centre de planificació familiar ha augmentat lleugerament i passa d'un 45,0% el 2002 a un 49,1% el 2003. Aquest augment s'ha observat sobretot als centres de planificació públics (ha passat de ser el 27,6% el 2002, al 33,1% el 2003), i ha disminuït lleugerament en el privat (del 15,1% del 2002 al 14,2 del 2003).

El mètode més usat en el conjunt d'interrupcions de l'embaràs en els centres extrahospitalaris segueix sent l'aspiració i en els hospitalaris, com l'any anterior, és el de la combinació de mètodes.

Hi ha hagut una lleugera disminució en el nombre d'IVE efectuades a Catalunya respecte de les enregistrades l'any precedent, passant de les 16.710 a les 16.605. S'ha produït un augment de les taxes en tots els grups d'edat de dones menors de 30 anys. El grup de dones de 20-24 anys és el que segueix tenint les taxes més altes. A partir dels 30 anys han disminuït lleugerament les taxes, en comparació amb les del 2002.

Comparant les dades per a l'Estat espanyol, Catalunya canvia i passa a ser la quarta comunitat autònoma amb la taxa més alta d'IVE (el 2001 era la tercera). Tot i això, la taxa està força per sota de les que existeixen en la majoria de països europeus.

Referències bibliogràfiques

- (1) Ordre de 10 de desembre de 1986, per la qual es disposa el procediment de recollida de dades relatives a les interrupcions voluntàries de l'embaràs dutes a terme de conformitat amb la Llei orgànica 9/1985, de 5 de juliol. DOGC 1986; núm. 779: 4253.
- (2) Institut d'Estadística de Catalunya. Projeccions de població de Catalunya 2010. Comarques i àmbits del pla territorial. Barcelona: Generalitat de Catalunya, 2000.
- (3) Subdirección General de Epidemiología, Promoción y Educación para la Salud. Dirección General de Salud Pública y Consumo. Ministerio de Sanidad y Consumo. Interrupción voluntaria del embarazo. Datos definitivos correspondientes al año 2001. Madrid: Ministerio de Sanidad y Consumo, 2002.
- (4) Centre d'Estudis Demogràfics: <http://www.ced.uab.es> (visitada maig 2004)
- (5) Population Reference Bureau: <http://www.prb.org> (visitada maig 2004)
- (6) Ined- Institut National d'études démographiques: <http://www.ined.fr> (visitada maig 2004)
- (7) National Statistics Online: <http://www.statistics.gov.uk> (visitada maig 2004)

Annex 1

Relació de centres sanitaris que han notificat IVE durant l'any 2003

Cerhvo	Barberà del Vallès
Centre Casanovas	Barcelona
Centre Mèdic Giness	Barcelona
Centre Mèdic Les Corts	Barcelona
Centre Mèdic Teknon	Barcelona
Centro Médico Aragón	Barcelona
Clínica d'Ara	Barcelona
Clínica Quirón	Barcelona
Emece	Barcelona
Hospital Casa de Maternitat	Barcelona
Hospital del Mar	Barcelona
Hospital Materno-Infantil de la Vall d'Hebrón	Barcelona
Institut Universitari Dexeus	Barcelona
Instituto Ginetec	Barcelona
TBC, SL (Técnicas Científicas de Barcelona)	Barcelona
Hospital de Figueres	Figueres
Adalia Centre Mèdic	Girona
H. Univ. de Girona Dr. Josep Trueta	Girona
Hospital Provincial de Santa Caterina	Girona
Hospital General de Granollers	Granollers
H. Univ. Arnau de Vilanova	Lleida
Consorti Sanitari de Mataró. Hospital de Mataró	Mataró
Corporació Sanitària Parc Taulí	Sabadell
Hospital de Terrassa	Terrassa
Hospital General de Vic	Vic
Hospital Comarcal de l'Alt Penedès	Vilafranca del Penedès

Annex 2

Taula 10. Evolució de les taxes* d'avortament de dones residents a Catalunya segons grup d'edat, 1987-2003

Any	Grup d'edat									Total 15-44
	10-14	15-19	20-24	25-29	30-34	35-39	40-44	45-49	50-54	
1987	0,00	0,03	0,14	0,20	0,13	0,14	0,11	0,03	0,00	0,13
1988	0,01	0,05	0,20	0,29	0,19	0,17	0,10	0,03	0,00	0,18
1989	0,01	1,96	3,70	3,20	2,88	2,59	1,40	0,13	0,00	2,66
1990	0,04	3,93	7,48	6,37	5,81	4,91	2,09	0,18	0,01	5,18
1991	0,05	4,21	9,15	7,31	6,34	5,07	2,34	0,27	0,00	5,85
1992	0,11	5,46	10,52	8,52	7,21	5,80	2,59	0,35	0,01	6,85
1993	0,09	5,88	10,48	8,92	7,45	5,76	2,55	0,28	0,01	7,02
1994	0,10	5,68	10,71	8,39	7,34	5,71	2,33	0,23	0,00	6,88
1995	0,10	6,43	11,65	9,98	7,66	5,92	2,59	0,25	0,01	7,59
1996	0,09	6,87	11,78	9,56	7,82	5,94	2,40	0,19	0,00	7,61
1997	0,10	7,37	11,33	9,03	6,86	5,44	2,23	0,24	0,00	7,23
1998	0,08	8,51	12,46	9,30	7,53	5,28	2,46	0,17	0,01	7,63
1999	0,15	10,01	13,79	10,08	8,52	5,90	2,46	0,23	0,00	8,56
2000	0,24	11,18	16,37	11,46	9,01	6,80	2,61	0,26	0,00	9,63
2001	0,20	10,84	17,58	12,43	10,02	7,11	2,68	0,21	0,00	10,24
2002	0,31	12,81	19,78	14,53	11,45	7,87	3,09	0,30	0,01	11,50
2003**	0,39	13,15	20,47	15,00	11,17	7,68	2,88	0,27	0,00	11,50

* Taxa: nombre d'IVE per cada mil dones del grup d'edat corresponent. Aquesta taxa correspon a les IVE de residents a Catalunya.

** Les dades de l'any 2003 són provisionals, corresponen a les IVE de residents realitzades a Catalunya.