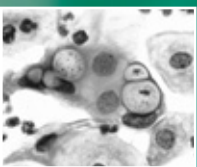


Las infecciones de transmisión sexual



Infección por **Clamidias**

Preguntas y respuestas



Generalitat de Catalunya
**Departament
de Salut**

¿Qué es la infección por clamidias?

Es una infección de transmisión sexual causada por la bacteria *Chlamydia trachomatis*, y es una de las más extendidas en Europa. Se presenta con mayor frecuencia en adolescentes y jóvenes.

Al inicio, la infección puede localizarse en diferentes mucosas del cuerpo: usualmente de la uretra (o conducto de la orina) en el hombre y del cuello uterino y la uretra en la mujer, y también del recto; mucho menos frecuentemente de la faringe o garganta.

Si la infección genital no es tratada a tiempo, en algunos casos se extiende por el aparato reproductor. **En la mujer puede causar la enfermedad inflamatoria pélvica (EIP)**, y dejar daños permanentes con consecuencias graves a largo plazo como dolor crónico en el bajo vientre y esterilidad.

La infección, aunque genere complicaciones, puede pasar desapercibida, ya que a menudo no produce ningún síntoma o los síntomas son muy discretos.

La infección genital por clamidias favorece la adquisición del VIH por vía sexual.

¿Cómo se transmite?

- **Fácilmente durante las relaciones sexuales** vaginales o anales con una persona infectada, a menudo sin ningún síntoma o molestia; también es posible pero mucho menos probable transmitirla por el sexo oral.
- **Al pasar por el canal del parto, de la madre infectada al bebé.** La infección por clamidias puede afectar los ojos y los pulmones del bebé.

Y además...

La infección por clamidias se puede contraer más de una vez. En la mujer los episodios repetidos aumentan el riesgo de enfermedad inflamatoria pélvica.

¿Cómo se manifiesta?

En caso de infección genital:

En torno al 50% de los hombres suele presentar signos y síntomas de la infección: secreción anormal del pene y/o dolor o escozor al orinar; en algún caso, dolor en uno de los testículos.

La mujer presenta en pocos casos manifestaciones aparentes de la infección: flujo vaginal anormal, dolor al orinar, dolor en el bajo vientre, sangrados vaginales anormales o coito doloroso.

En caso de infección rectal o faríngea, usualmente no hay síntomas.

Estas manifestaciones pueden ser similares a las de otras infecciones. Hay que consultar con el médico o médica, que hará el diagnóstico.

¿Cómo saber si se tiene la infección?

Hay que hacerse unas pruebas específicas.

Usualmente es necesaria una muestra del área afectada (uretra en el hombre, cuello uterino o vagina en la mujer, o recto o garganta), que el profesional sanitario obtiene simplemente fregando la superficie de la mucosa pertinente.

Incluso **hay pruebas que detectan la clamidia en una muestra de orina.**

¿Puede curarse la infección por clamidias?

La infección se cura. El tratamiento es cómodo y eficaz, y se basa en antibióticos administrados por vía oral.

Y además...

Es necesario que la persona que se entera que está infectada informe a sus parejas sexuales de los últimos meses. Así, éstas podrán recibir tratamiento de la infección y evitar las complicaciones que puede generar. Además, se romperá la cadena de nuevas infecciones.

¿Cómo se puede prevenir la infección por clamidias?

A menos de que los dos miembros de la pareja sepan que no están infectados, para reducir el riesgo de contraer la infección por clamidias y otras infecciones de transmisión sexual, es necesario:

- **Utilizar el preservativo (masculino o femenino) en las relaciones sexuales vaginales, anales y orales.**
- **Evitar tener relaciones sexuales bajo los efectos del alcohol o las drogas**, ya que disminuye la percepción de riesgo, y puede llevar a no utilizar el preservativo o a utilizarlo incorrectamente.
- **Limitar el número de parejas sexuales**; es también una medida preventiva.

Y además ...

Para reducir las complicaciones, es necesario:

- **Ante las señales de alerta de infección de transmisión sexual** (lesiones en la piel o las mucosas, especialmente del entorno genital, secreciones anormales genitales y/o escozor al orinar), **consultar al profesional sanitario**, que valorará su importancia, y evitar tener relaciones sexuales hasta saber su valoración.
- **Hacerse las pruebas de detección de las infecciones de transmisión sexual** si ha habido riesgo de haberse infectado. **La detección de la infección por clamidias puede estar especialmente indicada** en estas situaciones:
 - **Hombre y mujer de 25 años o menos, sexualmente activos.** Son más vulnerables a infectarse.
 - **Mujeres con una nueva o diversas parejas sexuales en el último año.**
 - **Persona que recientemente ha recibido tratamiento de la infección.** Es preciso que se asegure, pasados algunos meses, de que no ha habido una reinfección.
 - **Mujer embarazada.** El tratamiento adecuado de la infección en la mujer gestante puede evitar la infección del bebé.

El profesional sanitario le dará las recomendaciones específicas.

Manifestaciones de la infección por clamidias sin tratamiento



Infección inicial

La infección se inicia y se limita a determinadas mucosas del cuerpo. Pueden aparecer inflamación y síntomas a los 7-21 días del contacto sexual infectante.

Sexo	Zonas de infección	Síntomas posibles
	Uretra	<ul style="list-style-type: none"> • Secreción leve, blanca o clara, del pene • Sensación de escozor al orinar <p>Sin síntomas en el 50% de las infecciones</p>
	Recto	<ul style="list-style-type: none"> • Molestias en el recto y ano y secreción anal <p>Sin síntomas en la mayoría de los casos</p>
	Cuello del útero Uretra	<ul style="list-style-type: none"> • Flujo vaginal ligeramente aumentado • Sensación de ardor al orinar <p>Sin síntomas en el 70-80% de los casos</p>

Las infecciones pueden curarse espontáneamente a lo largo del tiempo, si bien algunas persisten muchos meses, incluso años.

Complicaciones de la infección en el aparato reproductor

Sexo	Zonas de infección	Síntomas posibles
	Epidídimo*	<ul style="list-style-type: none"> • Dolor o hinchazón en torno al testículo
	*Afección infrecuente.	
	Útero* Trompas de Falopio* Tejidos adyacentes*	<ul style="list-style-type: none"> • Dolor en el bajo vientre • Sangrado vaginal entre los ciclos menstruales • Trastornos menstruales • Coitos dolorosos • Fiebre
	<p>* El proceso infeccioso y de inflamación del aparato reproductor se llama enfermedad inflamatoria pélvica (EIP). Durante el primer año de la infección, en torno al 10% de mujeres son diagnosticadas de EIP. La EIP puede causar daños irreversibles y, a largo plazo, el bloqueo de las trompas de Falopio (que afecta al 10-15% de mujeres con EIP).</p> <p>La infección también puede progresar silenciosamente (sin síntomas) y causar estas complicaciones.</p> <p>Secuelas: dolor crónico en el bajo vientre, embarazo fuera del útero e infertilidad.</p>	

Complicaciones extragenitales de la infección

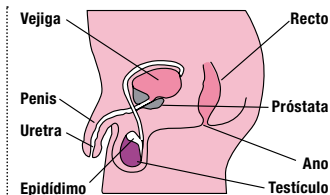
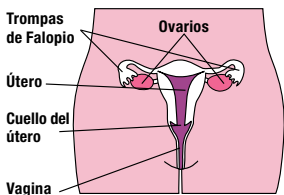
Afectan al 1% de los hombres con infección genital y raramente a las mujeres.

- Inflamación y dolor de las articulaciones, que pueden ir acompañados de inflamación de la uretra, los ojos y de lesiones en la piel (síndrome de Reiter)

Complicaciones de la infección de la mujer gestante al bebé

- Conjuntivitis del recién nacido y neumonía del lactante

Nota: la tabla es un resumen de los datos relevantes y más probables de la infección por clamidias.



Las infecciones de transmisión sexual

No olvide que:

- Una persona puede estar infectada y no saberlo.
- El uso del preservativo reduce eficazmente el riesgo de adquirir una infección de transmisión sexual.
- Un diagnóstico y tratamiento precoces evitarán la mayoría de complicaciones de las infecciones de transmisión sexual.

Si tiene dudas o si piensa que su modo de actuar lo pone en riesgo de infectarse, puede dirigirse a su centro de salud, a las unidades de atención a la salud sexual y reproductiva o a las unidades de infecciones de transmisión sexual de la red sanitaria pública.

También puede llamar a los teléfonos:



Sanitat Respon 24 hores
902 111 444

SIDA
900 212222
Informació confidencial i gratuïta

<http://canalsalut.gencat.cat>